

***Шакенова Т., Мамирова К., Киясова Л., Кобегенова Х.**

*Казахский национальный женский педагогический университет,
Казахстан, г. Алматы, e-mail: geo_kaz@mail.ru

ТРАДИЦИОННЫЕ И СОВРЕМЕННЫЕ ГЕОГРАФИЧЕСКИЕ МЕТОДЫ ИССЛЕДОВАНИЯ СЕЛЬСКОГО ХОЗЯЙСТВА

Сельское хозяйство – базовая отрасль экономики Казахстана, которая снабжает население продовольствием, промышленность – сырьем, а также служит важным фактором развития отдельных регионов. С начала 90-х годов XX в. в Казахстане происходит трансформация сельского хозяйства, меняется структура землепользования, формируются новые районы специализации, в частности вокруг молодой столицы РК – Астаны. Необходимость участия географов в исследовании этой важнейшей отрасли хозяйства определяется тем, что, наряду с институциональными, пространственные (географические) факторы – природные условия, положение вблизи крупных городов, развитие инфраструктуры, количество и качество населения, его национальные особенности и традиционные занятия во многом определяют характер и размещение сельского хозяйства в стране. В новых рыночных условиях значительно меняются концептуальные и методические подходы к выявлению особенностей территориального развития отрасли в целом, расширяется объект и предмет исследования. Поэтому, наряду с ранее приоритетными направлениями географического исследования территориальной структуры сельского хозяйства, в статье рассматривается также становление новых географических методов исследования сельского хозяйства. Применение в современных агрогеографических исследованиях новых методов, наряду с традиционными методами, позволит разработать рекомендации по совершенствованию территориальной организации сельского хозяйства.

Ключевые слова: география сельского хозяйства, методы исследования, территориальная организация сельского хозяйства, сельскохозяйственное районирование, специализация.

*Shakenova T., Mamirova K., Kiyassova L., Kobegenova H.

*Kazakh National Women's Teacher Training University, Kazakhstan, Almaty, e-mail: geo_kaz@mail.ru

Traditional and modern methods of geographical research of agriculture

Agriculture – basic branch of economy of Kazakhstan, which supplies the population with food, raw materials industry, and serves as an important factor in the development of individual regions. Since the early 90's of XX century the transformation of agriculture in Kazakhstan changing land-use patterns, the formation of new areas of specialization, particularly around the capital city Astana. The need for geographers to participate in the study of this most important branch of the economy is determined by the fact that, along with institutional factors, spatial (geographical) factors. They are natural conditions, the situation near large cities, infrastructure development, the quantity and quality of the population, its national characteristics and traditional occupations, and the location of agriculture in the country. In the new market conditions, the conceptual and methodological approaches to the identification of features of the territorial development of the industry as a whole change significantly, the object and subject of the research. Therefore, along with the earlier priority areas of the geographical study of the territorial structure of agriculture, the article also considers the development of new geographical methods for agricultural research. The application of new methods in modern agrogeographic research, along with traditional ones, will make it possible to develop recommendations for improving the territorial organization of agriculture.

Key words: geography of agriculture, research methods, territorial organization of agriculture, agricultural zoning, specialization.

*Шакенова Т., Мамирова К., Қиясова А., Кобегенова Х.

*Қазақ мемлекеттік қыздар педагогикалық университеті, Қазақстан, Алматы қ., e-mail: geo_kaz@mail.ru

Ауыл шаруашылығын географиялық зерттеудің дәстүрлі және заманауи әдістері

Ауыл шаруашылығы – халықты азық-түлікпен, өнеркәсіп шикізатымен және жеке аймақтардың дамуында маңызды орын алатын Қазақстан экономикасының базалық саласы. XX ғ. 90-жылдың басында Қазақстан ауыл шаруашылығында өзгерістер болып, жерді пайдалану құрылымы өзгерді, мамандандудың жаңа аудандары қалыптасты, атап айтқанда Қазақстан Республикасы астанасы – Астана маңында. Осындай шаруашылықтың маңызды мәселелерін зерттеуде институционалды, географиялық факторлары ретіндегі табиғат жағдайы, ірі қалалардан аймақтың алыс-жақындығы, инфрақұрылымның дамуы, халықтың саны мен сапасы, оның ұлттық ерекшелігі мен дәстүрлері көбінесе елдегі шаруашылықтың жағдайы мен дамуын анықтауда географ мамандарының қатысуы қажеттілігі туындайды. Жаңа нарық жағдайында аймақтың дамуын анықтаудағы концептуалды және әдістемелік ұсыныстар өзгеріп, объект пен зерттеу жұмыстары ұлғаяды. Сондықтан ауыл шаруашылығының аумақтық құрылымын географиялық зерттеудегі бұрынғы тиімді бағыттарымен қатар, мақалада ауыл шаруашылығын географиялық зерттеудегі жаңа тәсілдер қарастырылып отыр. Дәстүрлі тәсілдермен қатар, соңғы жаңа агрогеографиялық зерттеулер тәсілдері ауыл шаруашылығын аймақтық жетілдірудің жаңа ұсынысын жасауға мүмкіндік береді.

Түйін сөздер: ауыл шаруашылық географиясы, зерттеу әдістері, ауыл шаруашылығын аумақтық ұйымдастыру, ауылшаруашылық аудандастыру, мамандандыру.

Введение

География сельского хозяйства – одно из важнейших направлений экономической и социальной географии, и казахстанские географы всегда участвовали в исследованиях территориальных проблем этой важнейшей отрасли хозяйства. Необходимость участия географов в исследованиях сельскохозяйственного производства определяется тем, что, наряду с институциональными факторами, характер и размещение отрасли во многом определяют пространственные (географические) факторы – природные условия, положение вблизи крупных городов, развитие инфраструктуры, численность и качество населения, его национальные особенности и традиционные занятия.

В новых экономических условиях значительно меняются концептуальные и методические подходы к выявлению особенностей территориального развития сельского хозяйства, расширяется объект и предмет исследования.

География сельского хозяйства, как направление экономической и социальной географии, начинает свое развитие примерно 250 лет назад, когда новый этап формирования экономики потребовал эмпирических и теоретических обобщений размещения отрасли. Роль сельского хозяйства в тот период была столь высока, что именно оно ставилось во главу угла для определения главного тренда развития и размещения всей экономической системы.

Следует заметить, что определенные исследования частного разномасштабного характера

по описанию и картографированию использования территории, анализу сельского хозяйства, присутствовало и до XVIII в. В этот период, период накопления и анализа материала, было сложно разделить научное направление проводимого исследования. Обычно все исследования носили комплексный характер и включали в себя агрономическую, экономическую и географическую составляющие. Исследованием, подводившим итог того периода, следует назвать «Изолированное государство в его отношении к сельскому хозяйству и национальной экономике» И. Тюнена, в котором находят идеи для последующей реализации и экономисты, и аграрники, и географы. На основе многолетних наблюдений в своём собственном поместье автор делает теоретические выводы. Работа, посвященная системе ведения хозяйства (модели пространственного распределения производственных форм сельского хозяйства), выделяет дифференциацию рыночных цен, расходов, земельной ренты. К ней до сих пор для обоснования теоретико-методических размышлений обращаются и географы (Ракитников, 1977:1, Иоффе, Нефедова, 2001:2), и экономисты (Чаянов, 1921: 3, Гранберг, 2001: 4). Ученый новейшего времени М. Фуджита (2012:5) говорит о том, что И. Тюнена можно считать не только одним из предтечи традиционной экономической географии, теории местоположения, но и современной городской экономики, а также так называемой «новой экономической географии».

С самого начала обобщающего этапа (середина XIX в.) и далее важнейшей задачей сельско-

хозяйственной географии являлось «...обоснование такой дифференциации в использовании разных частей сельскохозяйственной территории страны, при которой достигалась бы наибольшая производительность затрачиваемого общественного труда» (Ракитников, 1970:3). Первоначально это были работы, связанные с постановкой теоретических проблем по территориальной дифференциации сельского хозяйства, в большинстве случаев по теории земельной ренты и размерах доходов, получаемых от земледелия в разных местностях. Вследствие аграрного развития страны акцент исследований переместился на изучение сельского хозяйства, как авангардной и приоритетной отрасли. В этот период постепенно происходит дифференциация исследований по направлениям: аграрное экономическое (А.В. Советов, А.П. Людоговский, А.С. Ермолов, А.И. Скворцов), комплексное районирование (П.П. Семенов-Тян-Шанский, Д.И. Менделев и др.). При этом в орбиту исследований включался и Казахстан, как территория со своеобразным развитием хозяйства, сочетающим и оседлые, и номадные типы.

В это же время наметилась тенденция к анализу размещения аграрной отрасли на основе показателей, выработанных в более ранних исследованиях, и апробации новых, способных учесть возрастающую территориальную дифференциацию в сельскохозяйственном производстве (А.Н. Челинцев, А.В. Чаянов). Помимо изучения земельных отношений появляются работы, посвященные территориальной организации систем хозяйства, с попыткой увязать всё это с природным потенциалом и экономическими условиями (Б.Н. Книпович).

Основателем советской школы географии сельского хозяйства является экономико-географ, доктор географических наук, профессор МГУ им. М.В. Ломоносова А.Н. Ракитников. Значительный вклад в разработку методологии и методики экономико-географических исследований территориальной организации сельского хозяйства и АПК, других сфер хозяйственной деятельности населения в сельской местности внес профессор В.Г. Крючков, работавший на той же кафедре МГУ. Им было создано новое направление исследований в области использования земель и сельскохозяйственной географии на основе разработки и применения методов типологии производства, картографического и математического моделирования. В. Г. Крючков впервые применил математическое и картографическое моделирование для раскрытия процессов форми-

рования производственно-территориальных систем сельского хозяйства. На базе этих двух подходов на всем пространстве Советского Союза сложилось и успешно развивалось направление исследований сельскохозяйственной географии, цель которого состояла в обосновании наиболее рационального размещения производства. Важнейшими элементами исследования были: морфологическое и типологическое изучение территориальных различий существующего сельского хозяйства (изучение, классификация и картографирование использования земель, форм (систем) животноводства, организации территории сельскохозяйственных предприятий, типов сельскохозяйственных предприятий и их производственных связей, сельскохозяйственное районирование); изучение природных и экономических условий, вызывающих территориальные различия в характере сельского хозяйства; историко-географическое изучение сельского хозяйства как один из методов выявления обусловленности различий в характере сельскохозяйственного использования земель; критический анализ сложившейся территориальной организации сельского хозяйства и обоснование направлений и способов ее совершенствования (Ракитников, 1970: 13).

Сельскохозяйственное районирование включало два этапа – типологию сельскохозяйственных предприятий и собственно сельскохозяйственное районирование. К одному типу сельскохозяйственных предприятий относили хозяйства, близкие по своим социально-экономическим и природным условиям и схожие по целям и специализации, уровню интенсивности, составу и пропорциям основных элементов производства, и системе ведения хозяйства. При выделении производственных типов сельскохозяйственных предприятий используется система показателей, с помощью которых характеризуются специализация производства, уровень интенсивности хозяйства, способы организации отраслей растениеводства и животноводства, особенности использования земель и организации территории, эффективность сельскохозяйственного производства. Система производственных типов сельскохозяйственных предприятий является основой формирования сельскохозяйственных районов, в состав которого входят различные производственные типы сельскохозяйственных предприятий: а) доминирующий тип, формированию которого отвечают наиболее распространенные сочетания природных и экономических условий; б) сопутс-

твующие производственные типы; в) единичные типы предприятий, обслуживающие потребности сельскохозяйственного производства на основе кооперации; г) предприятия, специализирующиеся на отдельных стадиях производственного цикла; д) локальные аграрно-промышленные комплексы (Крючков, 1987).

В 50-80-е годы XX в. наблюдался всплеск интереса к типологии мирового сельского хозяйства, вызванный не в последнюю очередь активизацией деятельности Международного географического союза и созданием Комиссии по типологии сельского хозяйства под председательством польского географа Е. Костровицкого. Появились исследования по типам мирового сельского хозяйства французских географов Р. Дюмона и П. Жоржа, венгерского ученого Д. Эньеди и самого Е. Костровицкого. Основные понятия, критерии и методы типологии, были изложены в трудах Международного географического союза и Е. Костровицкого. Тип сельского хозяйства стали считать понятием, синтезирующим все признаки данного сельского хозяйства.

Во 2-й половине XX в. широко развивается агропромышленная интеграция и она становится определяющим фактором развития сельского хозяйства, воздействующим на размещение сельскохозяйственного производства. И, как следствие, возникла необходимость более детально изучать пространственный аспект взаимодействия сельского хозяйства с отраслями промышленности, их технологические, производственные и организационные связи.

В последнее время во многих странах мира традиционная сельскохозяйственная география сосредоточилась на исследовании пространственных структур различных сельскохозяйственных систем, на взаимодействии человека и окружающей среды, устойчивости, развитии продовольственных систем. Существенная изученность территории развитых стран приводит к более глубокому анализу состояния и проблем развития сельской местности, в том числе и микроисследованиям отдельных территорий вплоть до поголовных глубинных интервью с сельскими семьями об особенностях их существования (Даньшин, 2014: 13). Среди самых известных авторов можно назвать Б. Илбери (1985), Д. Григга (Grigg, 1995), Д. Харта (2003) и др.

В предыдущие этапы развития в Казахстане развивались следующие направления исследований в изучении географических закономерностей развития сельского хозяйства:

1) оптимизация территориальной организации сельского хозяйства на основе учёта объективных географических факторов;

2) концентрация аграрного производства на основе межхозяйственной кооперации;

3) повышение эффективности использования земель на основе учёта специфики ландшафтов;

4) типология, районирование и картирование сельского хозяйства.

В исследованиях чаще всего используются методы сравнительного анализа, эконометрических расчетов, кластерный анализ. Изучение территориальной организации сельского хозяйства требует обязательного применения картографического метода, использования географических информационных систем (ГИС). Соединение в ГИС разных слоев физико-географического содержания с информацией по ареалам сельскохозяйственной информацией по производственным единицам или элементам административного деления, дополненных статистической информацией числу занятых ресурсов, даст возможность выделения объективных сельскохозяйственных районов, типов сельского хозяйства, выявления особенностей территориальной организации сельскохозяйственного производства.

Результаты и обсуждения

Первые описания организации сельскохозяйственной территории на пространствах степей Евразии на основе эмпирических наблюдений использовал в своих работах еще Ш. Уалиханов, как в путешествиях по Кашгарии, так и в период жизни на родине. Но особенно потребность в пространственно-дифференцированном рассмотрении вопросов сельскохозяйственного производства резко возросла в связи с социалистическим переустройством сельского хозяйства и далее в период освоения целины, в изучение которых внесли вклад, наряду с другими специалистами, и географы. В 50-60-е годы XX в. проводились работы по изучению производительных сил Казахстана, были выпущены коллективные труды, посвященные вопросам сельского хозяйства, комплексные труды по изучению природных условий ведения сельского хозяйства, работы по количественной и качественной оценке земель, изданы почвенные, ботанические карты, комплексные атласы, среди которых: Атлас Кустанайской области, Атлас Целинного края, Атлас Северного Казахстана и др. Научно-обоснованное видение сельскохозяйственного производства на основе общественного разделения труда привело к тому, что роль

географов в изучении и обосновании объективных принципов размещения сельского хозяйства существенно повысилась. Важными следует признать, как работы в целом по Казахстану, так и отдельные региональные исследования на основе методов, присущих советской экономико-географической науке.

Начиная с 1990-х годов подобные исследования по сельскому хозяйству стали постепенно затухать. Объективную причину этой тенденции мы видим в начавшейся в тот период трансформации в обществе и экономике.

В 1990-е годы начался переход к рыночному хозяйству, главным результатом которого стало изменение в структуре землепользования. В результате трансформации категорий хозяйств из коллективных и государственных предприятий (колхозов и совхозов) в индивидуальные и фермерские хозяйства имеет место разукрупнение предприятий. Данный процесс предполагает исследования таких трансформаций для анализа тех или иных территориальных различий.

Если раньше сельское хозяйство Казахстана концентрировалось в крупных сельхозпредприятиях, и площадь всех сельскохозяйственных земель достигала 220,9 млн га (81,3%), то в настоящее время земли сельскохозяйственного назначения занимают только 102,6 млн га.

В аграрном секторе экономики страны за негосударственными формами хозяйствования закреплено 100,9 млн га или 98,4% всех земель сельскохозяйственного назначения. В настоящее время в РК насчитывается 219,8 тыс. крестьянских и фермерских хозяйств, 1,5 тыс. сельскохозяйственных производственных кооперативов, 7,6 тыс. хозяйственных товариществ и акционерных обществ (Общие сведения о земельных ресурсах Республики Казахстан за 2016 год).

Территория Казахстана с разнообразными природными условиями с невысоким биоклиматическим потенциалом и значительными земельными ресурсами сельскохозяйственного назначения для эффективного производства продукции требует увязки этих показателей. По данным Министерства сельского хозяйства по состоянию на 01.11.2016 г. сельскохозяйственные угодья составляют 214,8 млн га, в том числе пашня – 24,8 млн га, многолетние насаждения – 0,2 млн га, сенокосы – 4,9 млн га, залежь – 5,0 млн га, пастбища – 179,9 млн га (Общие сведения о земельных ресурсах Республики Казахстан за 2016 год).

Сейчас дифференциация земель сельскохозяйственного назначения четко зависит от возможностей ведения прибыльного хозяйства. Рисунок 1 показывает, как изменилось землепользование в динамике и по областям РК.

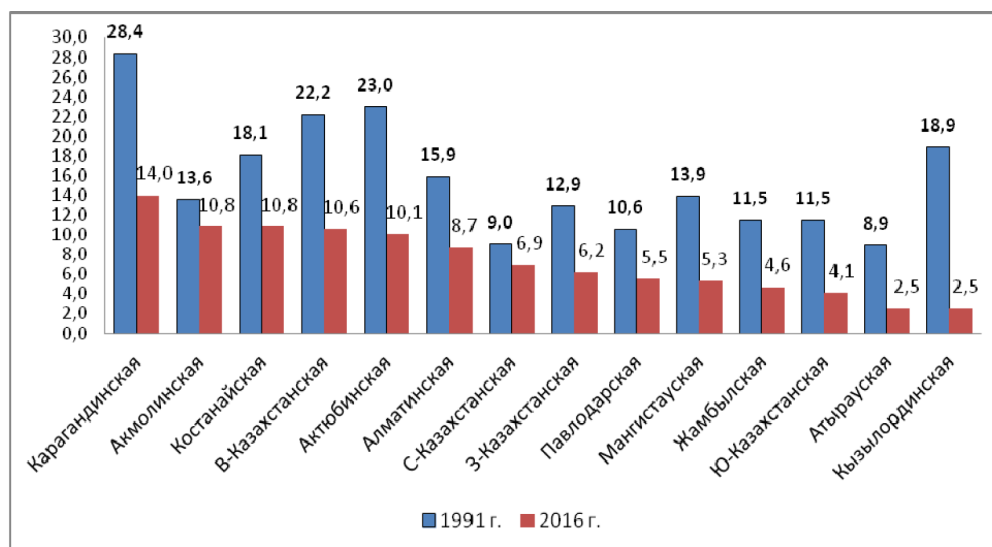


Рисунок 1 – Динамика площади земель сельскохозяйственного назначения по областям за 1991-2016 гг., млн га. (Общие сведения о земельных ресурсах Республики Казахстан за 2016 г.).

Динамика данного показателя доказывает, что концентрация сельскохозяйственного земле-

пользования произошла в регионах с наиболее благоприятными природными условиями для ве-

дения сельского хозяйства. Это могут быть как территории севера РК – Акмолинская (0,79¹), Северо-Казахстанская (0,77), Костанайская (0,60), Павлодарская (0,52), так и южная часть – Алматинская (0,55). Худшие показатели характерны для регионов с самыми засушливыми условиями ведения сельского хозяйства: Атырауская (0,28), Кызылординская (0,13).

Значительная часть сельскохозяйственных угодий страны сосредоточена в пустынной, полупустынной и степной зонах, а пашни расположены в засушливых степной и сухостепной зонах, в так называемой зоне «рискованного земледелия», на юге – на орошаемых землях в условиях сухого климата. Действие неблагоприятных факторов природной среды проявляется через реакцию производства на эти условия. Оценку, а лучше мониторинг эффективности производства, можно вести при помощи экономических показателей, например, урожайности. Но часто экономисты и статистики предпочитают анализировать данные только по республике в целом. Региональные исследования, а лучше по районам, позволяют сделать выводы о влиянии факторов разной природы на производство сельскохозяйственной продукции. На приме-

¹ Доля земель сельскохозяйственного назначения в 2016 г. по отношению к 1991 г.

ре урожайности зерновых культур явно видно влияние природного и экономического факторов (Рис. 2), что требует экономико-географических методов анализа этого явления.

Экономические реформы в 90-е годы XX в. оказали огромное влияние на социально-экономическое и экологическое состояние сельской местности.

На первом этапе развития последствия реализации рыночной модели проявились в виде существенного спада объемов производимой продукции, снижения продуктивности, нарушения технологии производства, разрыва многих экономических связей в системе АПК. Намечались изменения и в структуре самого сельскохозяйственного производства. Хотя по-прежнему ведущей отраслью является растениеводство, а пшеница – главной зерновой культурой, в его структуре возрастает значение масличных культур, картофеля, овощей и бахчевых. По сравнению с советским периодом существенно упали показатели в животноводстве. Но последние тенденции говорят о значительной роли государства в попытке увеличения производства продукции этой мега отрасли. Оценка роли процесса самообеспечения продуктами питания может быть одной из важнейших тем географического изучения.

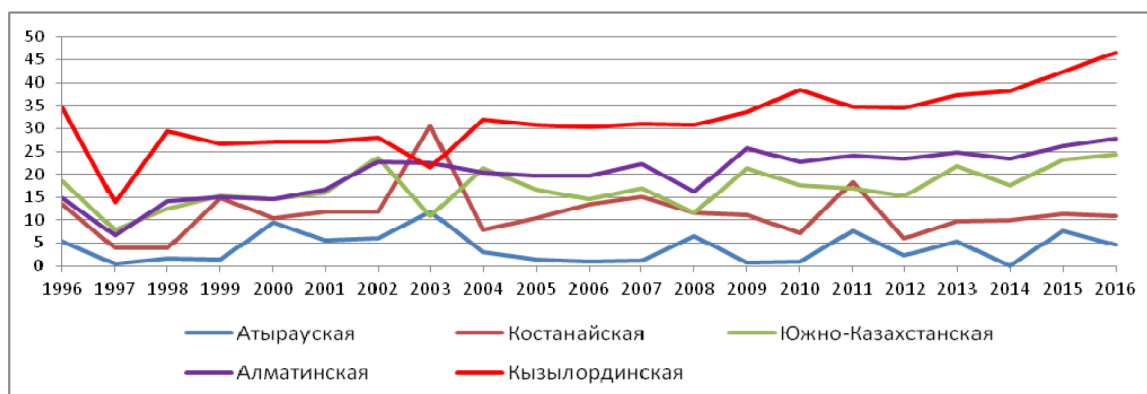


Рисунок 2 – Динамика урожайности зерновых (ц/га) по типичным регионам Казахстана

Сложной остается проблема с трудовыми ресурсами. Особенно на севере республики. Продолжает сохраняться отток трудоспособной и наиболее активной части сельского населения в города и пригороды. В 2010 г. численность занятых в отрасли насчитывала около 2,3 млн человек, что составляло 28% от всего занятого насе-

ления. Сейчас рабочая сила в сельском хозяйстве насчитывает только 1,6 млн человек и составляет 18,9% от всего экономически активного населения страны.

Сочетание всех факторов современного развития сельского хозяйства приводит к необходимости новых исследований для формирования

понимания территориальной организации сельскохозяйственного производства в пределах РК. Важно, что даже природный фактор в результате глобального потепления климата может существенно изменить перспективные типы сельского хозяйства.

Таким образом, в сельском хозяйстве, наряду с природными факторами, начинают действовать и факторы рыночной экономики. В условиях частного хозяйства с небольшими площадями использования возникает большая мобильность и адаптация к конъюнктурным процессам, как в сельском хозяйстве страны, так и в мире в целом. Например, фермер может засеять своё поле соей, вместо пшеницы, если это ему будет экономически выгодно. Формируются новые районы специализации, новые локальные агропромышленные комплексы.

Новые экономические условия развития Республики Казахстан требуют особых подходов и новых географических методов исследования на локальных уровнях, например, для городских агломераций с использованием статистических показателей, агрегированных на основе самых низких производственных или административных ячеек.

Наши исследования доказывают, что в настоящее время складывается новая специализация пригородных зон двух крупнейших городов Республики Казахстан – Астаны и Алматы, которые концентрируют в себе почти 15% населения страны. В перспективе предполагается увеличение численности Алматинской агломерации до 3,5 млн человек (10), а агломерация Астаны составит 1,5 млн человек. Такие значительные планы формирования агломераций потребуют совершенствования обеспечения потребностей жителей этих территорий продуктами питания, создания определенных

зон, ответственных за производство тех или иных сельскохозяйственных продуктов, поиска путей роста и интенсификации производства (Даньшин, Шакенова, Валиева, 2017:11). Каждая из агломераций имела разные начальные базисы развития, связанные с заключительным этапом советского периода. В конце 1980-х гг. на севере Казахстана преобладала зональная зерновая специализация (пшеница, ячмень) с мясомолочным скотоводством и тонкорунным овцеводством, сменявшаяся в южных частях исследуемого региона на животноводческое направление с уменьшением значения зернового хозяйства. В непосредственной близости от Астаны располагалось несколько хозяйств, обеспечивающих пригородную специализацию.

В Жетысу, за счет южного положения и орографических особенностей территории, дифференциация специализации была более существенной:

- на равнинных участках без использования горных пастбищ – овцеводство (грубошерстное и полутонкорунное), коневодство, с очагами земледелия;

- в хозяйствах, использовавших предгорные и горные участки пастбищ – тонкорунное и полутонкорунное овцеводство, мясомолочное скотоводство. Как и в предыдущем типе специализации, здесь пахотные земли использовались для создания страховых запасов кормов;

- в районах орошаемого земледелия – зерновое хозяйство (пшеница, ячмень, кукуруза), свекловодство, производство кормовых культур для молочно-мясного скотоводства. В Балхашском и Караталском районах в поймах рек выращивался рис. Имели место плантации табака и сады;

- в пригородной зоне Алматы – интенсивное овощеводство, молочно-мясное скотоводство, сады.

Таблица 1 – Обеспеченность основными продовольственными ресурсами пристоличных регионов (вместе со столичными городами) Казахстана, на одного человека

Годы Ресурсы	Приастанинские регионы		Приалматинские регионы		Средние значения по Казахстану	
	1987	2015	1987	2015	1987	2015
зерно, кг	4256	2742	741	321	1659	1072
картофель, кг	230	160	88	194	125	202
овощи, кг	50	40	116	261	72	88
мясо, кг	125	32	67	52	85	53
молоко, кг	508	223	209	189	314	298
яйцо, шт.	375	485	231	290	253	272

Всё это, в конечном счёте, определяло обеспеченность важнейшими продовольственными ресурсами оба исследуемых района, но в разной степени (табл. 1). Таблица была составлена на основе данных статистического сборника (Сельское хозяйство СССР, 1988; Агентство по статистике, 2015).

В связи с меньшей численностью населения большие показатели обеспеченности характерны для северного региона, исключение – овощи, при этом все значения на севере превышают среднереспубликанские, а на юге они меньше этой величины. В настоящее время роль столичного города постепенно усиливается на севере, и в определенной степени уменьшается на юге. Как явный показатель столичности в приастанинских и приалматинских регионах выступает производство яиц. Значительный рост в первом случае связан и с увеличивающимися местными потребностями, и с институциональным фактором столичности, во втором, скорее, с местными потребностями. Существенный рост производства овощей и картофеля в южных районах страны – результат создания продовольственной независимости в целом по республике с использованием более благоприятных для выращивания раннего картофеля и овощей природных условий. Но в Алматы в овощной продукции значительна доля китайского экспорта. Определенное снижение обеспеченности в динамике на севере может быть связано с уменьшившейся численностью трудовых ресурсов в сельской местности.

Углубление специализации и в животноводстве, и в растениеводстве, в том числе на южных культурах в Алматинской области, есть результат государственной политики создания продовольственной безопасности и возможности интенсификации сельского хозяйства и на орошаемых землях. К настоящему времени в сельском хозяйстве этого региона незначительно преобладает продукция растениеводства. В целом по области в производстве продукции наибольшее значение имеют хозяйства населения, дающие более 52% всей сельскохозяйственной продукции, крестьянские и фермерские хозяйства, стоящие на втором месте, производят 33,7% продукции, а сельскохозяйственные предприятия только 14,1%. В хозяйствах населения и сельхозпредприятиях преобладает животноводство (соответственно 59% и 62%). А вот в фермерских хозяйствах почти 85% продукции дают отрасли растениеводства.

По соотношению животноводства и растениеводства, также, как и по другим показателям, Акмолинская область контрастирует с Алматинской. Растениеводство в северном из рассматриваемых сегментов дает почти 3/4 всей продукции сельского хозяйства в областном разрезе, а районы с показателями выше среднего располагаются в западной части региона. Тогда как «животноводческие» районы четко «прикреплены» к северо-восточной границе. В Акмолинской области, в отличие от Алматинской, доля сельскохозяйственных предприятий превышает 50%, тогда как хозяйства населения дают всего около 30%, остальное приходится на фермерские хозяйства.

Если рассматривать концентрацию производства отдельных продовольственных товаров, то надо отметить, что отраслевая и территориальная концентрация более выражена в Алматинской области. В Акмолинской области районы с углубленной специализацией находятся в районах старого сельскохозяйственного освоения – с более благоприятными условиями ведения сельского хозяйства (наветренные склоны возвышенности Кокшетау или долинные комплексы Есиля), в основном зерново-животноводческой специализации.

В итоге можно констатировать, что в Алматинской области сложилась отраслевая и территориальная организация производства продовольственных ресурсов. К настоящему времени она продолжает углубляться за счет своего южного положения с усилением специализации на культурах, требующих большего количества тепла. В Акмолинской области за последние 20 лет в определенной степени начинают формироваться теоретически возможные зоны интенсивной специализации вокруг крупного города. Наблюдается рост производства по некоторым продовольственным ресурсам. По сравнению с 1999 г., почти на всей территории увеличилось производство картофеля. Выращивание овощей в больших объемах теперь характерно только для районов, примыкающих в основном к крупным городам, тогда как на остальной территории валовые сборы снизились. Это еще связано с уменьшением численности сельского населения – основного производителя овощей.

По животноводству видна динамика по росту поголовья птицы, производство молока и мяса четкой локализации не имеет. В перспективной специализации все районы области определены как важные для производства молока и мяса крупного рогатого скота. То есть, инс-

титудинальные факторы в дальнейшем будут определять формирование продовольственной независимости страны и усиление пригородной специализации этих территорий.

Выводы

От устойчивого функционирования сельского хозяйства в значительной степени зависит состояние всего хозяйственного комплекса и продовольственная безопасность государства. Экономические реформы в 90-е годы XX в. оказали огромное влияние на социально-экономическое и экологическое состояние сельской местности и самого сельскохозяйственного производства.

В новых условиях расширяется объект и предмет исследования, сельское хозяйство следует рассматривать как один из элементов сельской местности и в тесной связи с остальными его составляющими: системой расселения, инфраструктурой, количеством и качеством трудовых ресурсов, связями с городом и др. Новые возможности открылись благодаря применению геоинформационных технологий, данных дистанционного изучения земли из космоса. И в то же время традиционные элементы исследования: классификация и картографирование отдельных форм использования земель и форм (систем) животноводства, изучение форм организации территории сельскохозяйственных предприятий, сельскохозяйственное районирование остаются важными и необходимыми в современных агрогеографических исследованиях.

В казахстанской экономической географии состояние исследований по аграрным проблемам весьма далеко от совершенства, в основной массе работ очень мало используется методов для детальной территориальной расшифровки состояния сельского хозяйства, мало работ, посвященных сравнительному географическому и картографическому анализу отрасли. А ведь именно сельское хозяйство в наибольшей степени является связующим звеном между производством (экономикой) и окружающей средой, используя землю как предмет и объект труда, серьезнейшим образом завися в своем развитии от природных условий.

В новых экономических условиях структурные сдвиги в сельском хозяйстве и их социальные последствия в Казахстане должны широко изучаться такой отраслью социально-экономической географии, как география сельской местности, которая возникла на стыке традиционной экономической географии с социальной

географией и географией населения с опорой на экономику сельского хозяйства и экономическую социологию. Хотя устойчивого и общепринятого понятия «сельская местность» в научной литературе до сих пор не существует, однако очерчены её границы – это обжитая территория вне городов с её природными условиями и ресурсами, включая сельское население.

Территориальная структура сельской местности формируется под влиянием природных, социально-экономических, исторических, политических факторов и изменяется в процессе интенсификации производства. В сельской местности преобладают первичные сырьевые отрасли экономики и относительно экстенсивное использование земель. С повышением уровня экономического развития хозяйственные функции сельской местности становятся разнообразнее: к доминирующим сельским отраслям (сельское хозяйство, лесное хозяйство, рекреация) добавляются городские (вторичные и третичные, т.е. обрабатывающая промышленность, торговля, услуги) (Присяжный, 2011:19). В объект исследования георуралистики входят все элементы сельской местности, включая и само сельскохозяйственное производство. О необходимости таких исследований пишет российский географ Т.Г. Нефедова: «... агрогеографические исследования проводятся, в основном, без учета социальной составляющей, социально-географические – без аграрной и часто вообще без хозяйственной компоненты. Социальные и экономические исследования – без географии. Отсюда нужда в стыковом направлении – социальной географии сельского хозяйства, которая может замахнуться на широкий круг проблем (но не с целью вторжения в смежные области) в поиске путей сочетания методов и результатов исследований, чтобы, в конечном счете, представить сельскую местность в ее географической целостности и разнообразии» (Нефедова, 2006: 20). Права автор, когда утверждает, что «главным недостатком советского подхода к районированию сельского хозяйства было забвение социальных факторов». В связи с этим вспоминается известная фраза Н.Н. Баранского, что в географической науке «человека забыли». Справедливости ради надо отметить, что население в географии сельского хозяйства изучается, но, в первую очередь, как трудовые ресурсы, жизнедеятельность человека рассматривается лишь с позиции занятости в сельском хозяйстве. Это существенный пробел, сказывающийся на теоретическом и практическом уровнях.

Литература

- Fujita M. Thünen and the New Economic Geography // *Regional Science and Urban Economics*. V.42, Iss. 6, November, 2012. – P.907-912.
- Grigg D.B. *An Introduction to Agricultural Geography*. –Ed. 2. – London: Routledge, 1995.
- Hart J.F. *The Changing Scale of American Agriculture*. Charlottesville: University of Virginia Press, 2003.
- Hecataei Milesii. *Fragmenta: Scylacis Caryadensis Periplus. Beroloni Impensis G. Reimeri*, 1831. [Электронный ресурс] URL: <http://books.google.ru/books?id=CjkJAAAAQAAJ&printsec=frontcover&hl=el#v=onepage&q&f=false> (дата обращения: 24.06.2014)
- Ilbery B. *Agricultural Geography: A Social and Economic Analysis*. Oxford: Oxford University Press, 1985.
- Land utilization. Methods and problems of research. Proceedings of the International Seminar. Warszawa, 1962.
- International Geographical Union (2017) «Geography, Culture and Society for Our Future Earth». 2-3 p. http://www.cnfg.fr/wp-content/uploads/2017/12/Charter_2016-IGU-CGE_May_9.pdf.
- Kish G. International Geographical Union: A Brief History // *GeoJournal*, 2002. – P. 26, No. 2:224-228 ISSN 0343-2521.
- National Geographic. <http://www.nationalgeographic.com>
- The International Geographical Union, (2012) IGU. 3-4 p. <http://www.igu-cge.org/wp-content/uploads/2018/02/IGU-CGE-Newsletter-Nov-2014-Final.pdf>.
- Даньшин А.Н., Шакенова Т.К., Валиева А.С. Специализация сельского хозяйства пригородных районов Астаны и Алматы // *География в школах и вузах Казахстана*. – 2017. – №2. – С. 11-16.
- Даньшин А.И. Современные тренды и приоритетные направления развития отечественной агрогеографии // *Региональные исследования*. – 2014. – №4. – С. 17-27. – Смоленск: Смоленский гуманитарный университет.
- Иоффе Г.В., Нефедова Т. Г. Центр и периферия в сельском хозяйстве Российских регионов // *Проблемы прогнозирования*. – 2001. – № 2. – С.100-110.
- Крючков В. Г. Использование земель и продовольственные ресурсы. – М.: Мысль, 1987. – 231 с.
- Нефедова Т.Г. Социальная география сельского хозяйства // *Региональные исследования*. –2006. –№ 4.– С.3-22.
- Общие сведения о земельных ресурсах Республики Казахстан за 2016 год <http://mgov.kz/ru/zher-resurstary>.
- Присяжный М.Ю. Социально-географические исследования сельской местности в России // *Молодой учёный*. Ежемесячный научный журнал. – Москва. – № 4 (27) / 2011. – С.127-132.
- Ракитников А.Н. География сельского хозяйства (проблемы и методы исследования). – М.: Мысль, 1970. – С.3, 13-14.
- Устойчивое развитие сельского хозяйства и сельских территорий: Зарубежный опыт и проблемы России / Под ред. Н.Ф. Глазовского, А.В. Гордеева, Г.В. Сдасюк / Сер. «Устойчивое развитие. Проблемы и перспективы». Вып. 2. – М.: Тов-во научн. изд. КМК, 2005. – 615 с.
- Об утверждении Межрегиональной схемы территориального развития Алматинской агломерации. Информационно-правовая система нормативных правовых актов Республики Казахстан. <http://adilet.zan.kz/rus/docs/P1600000302>. (Дата обращения 4 января 2017 г.)
- Статистика сельского, лесного, охотничьего и рыбного хозяйства. Официальный сайт Комитета по статистике РК. http://stat.gov.kz/faces/wcnav_externalId/homeNumbersAgriculture?_afzLoop=12877777914230063#%40%3F_afzLoop%3D12877777914230063%26_adf.ctrl-state%3D10youc3bi_63 (Дата обращения 4 января 2017 г.)

References

- Fujita M. Thünen and the New Economic Geography // *Regional Science and Urban Economics*. V.42, Iss. 6, November, 2012. P.907-912.
- Grigg D.B. *An Introduction to Agricultural Geography*. 2d ed. London: Routledge, 1995.
- Hart J.F. *The Changing Scale of American Agriculture*. Charlottesville: University of Virginia Press, 2003.
- Hecataei Milesii. *Fragmenta: Scylacis Caryadensis Periplus. Beroloni Impensis G. Reimeri*, 1831. [Elektronnyy resurs] URL: <http://books.google.ru/books?id=CjkJAAAAQAAJ&printsec=frontcover&hl=el#v=onepage&q&f=false> (Data obrashcheniya: 24.06.2014)
- Ilbery B. *Agricultural Geography: A Social and Economic Analysis*. Oxford: Oxford University Press, 1985.
- Land utilization. Methods and problems of research. Proceedings of the International Seminar. WARSZAWA, 1962.
- International Geographical Union (2017) “Geography, Culture and Society for Our Future Earth”. 2-3 p. http://www.cnfg.fr/wp-content/uploads/2017/12/Charter_2016-IGU-CGE_May_9.pdf.
- Kish, George (2002) “International Geographical Union: A Brief History” *GeoJournal* 26, No. 2:224-228 ISSN 0343-2521.
- National Geographic. <http://www.nationalgeographic.com>
- The International Geographical Union, (2012) IGU..3-4 p. <http://www.igu-cge.org/wp-content/uploads/2018/02/IGU-CGE-Newsletter-Nov-2014-Final.pdf>.
- Dan’shin A.N., Shakenova T.K., Valiyeva A.S. Spetsializatsiya sel’skogo khozyaystva prigorodnykh rayonov Astany i Almaty // *Geography in schools and universities of Kazakhstan*. – 2017. – №2. – P. 11-16.
- Dan’shin A.I. Sovremennyye trendy i prioritetye napravleniya razvitiya otechestvennoy agrogeografii // *Regional research*. – 2014. – №4. – P. 17-27. – Smolensk: Smolensk University of Humanities.

Ioffe G.V., Nefedova T. G. Tsentr i periferiya v sel'skom khozyaystve Rossiyskikh regionov // Forecasting problems. – 2001. – № 2. – P.100-110.

Kryuchkov V. G. Ispol'zovaniye zemel' i prodovol'stvennyye resursy. – M., 1987. – 231 p.

Nefedova T.G. Sotsial'naya geografiya sel'skogo khozyaystva // Regional research. –2006. –№ 4.– P.3-22.

Obshchiye svedeniya o zemel'nykh resursakh Respubliki Kazakhstan za 2016 god <http://mgov.kz/ru/zher-resurstary>.

Prisyazhnyy M.YU. Sotsial'no-geograficheskiye issledovaniya sel'skoy mestnosti v Rossii // Young scientist. Monthly scientific journal. Moscow. – № 4 (27) / 2011. P.127-132.

Rakitnikov A.N. Geografiya sel'skogo khozyaystva (problemy i metody issledovaniya). – M., 1970. – Pp. 3, 13-14.

Ustoychivoye razvitiye sel'skogo khozyaystva i sel'skikh territoriy: Zarubezhnyy opyt i problemy Rossii. Pod red. N.F. Glazovskogo, A.V. Gordeyeva, G.V. Sdasyuk / Series “Sustainable development. Problems and prospects. Issue 2. – M.: Fellowship of scientific publications KVM, 2005. – 615 p.

<http://adilet.zan.kz/rus/docs/P1600000302>

http://stat.gov.kz/faces/wcnav_externalId/homeNumbersAgriculture?_afLoop=1287777914230063#%40%3F_affLoop%3D1287777914230063%26_adf.ctrl-state%3D10yoycq3bi_63 (Data obrashcheniya 4 yanvarya 2017 g.)