

Ақашева Ә.С., Джумабекова И.Д., Ерболқызы С.

Әл-Фараби атындағы Қазақ ұлттық университеті, Қазақстан Республикасы, Алматы қ.
e-mail: sandugash-1804@mail.ru

АЛМАТЫ ОБЛЫСЫ ТАЛҒАР АУДАНЫНЫҢ ТУРИЗМІН ДАМУ МАҚСАТЫНДА ТУРИСТІК-РЕКРЕАЦИЯЛЫҚ КАРТОГРАФИЯЛАУ

Мақала Алматы облысы Талғар ауданының туризміні дамыту мақсатында туристік-рекреациялық картографиялау мәселелеріне арналған. Туристік-рекреациялық картографиялау және оның мазмұны мен жіктелуін қарастырылған. Зерттеу аймағының қазіргі кездегі физикалық-географиялық жағдайына талдау жасалынған. Алматы облысы Талғар ауданының табиғи-рекреациялық ресурстарын зерттеп, туристік нысандарды қарастырып, нысандарға талдау жүргізілді және олар карта бетінде бейнеленді. Жұмыстың мақсаты, Талғар ауданының туризміні дамыту, қазіргі жағдайын зерделеу. Талғар ауданы мен қаласының табиғи-ресурстық қорын және т.б. ескере отырып, әрбір туристік нысанға талдау жүргізіп, жаңа туристік нысандарды заманауи ғаж технологияларының көмегімен карта бетінде бейнелеу. Зерттеу әдістері. Жұмысты зерттеу барысында дәстүрлі, картографиялық, статистикалық әдістермен бірге геоақпараттық картографиялау, әдістері де қолданылды. Талғар ауданы бойынша туристік нысандарға талдау жүргізіліп, әрбір туристік нысанға жеке сипаттама берілген, туристік нысандарға көңіл бөлініп олардың ерекшеліктері көрсетілген, жаңа туристік нысандар зерттелген. Зерттеу барысында, ГАЖ технологияларының көмегімен карта құрастырылып, ауданда орналасқан жаңа туристік нысандар карта бетінде бейнеленген.

Түйін сөздер: туризм, картографиялау, туристік карта, территориялық рекреациялық жүйе, ГАЖ, рекреациялық картографиялау, туризм дамуының рекреациялық ресурстары, инфрақұрылым, ландшафт.

Акашева А.С., Джумабекова И.Д., Ерболқызы С.

Казахский национальный университет им. аль-Фараби, Республика Казахстан, г. Алматы
e-mail: sandugash-1804@mail.ru

Туристско-рекреационное картографирование Талгарского района Алматинской области для развития туризма

В статье рассмотрена туристско-рекреационная картография, а также ее содержание и классификация на примере Талгарского района Алматинской области. Дана общая характеристика физико-географических условий данного исследуемого района. Талгарского района алматинской области природно-рекреационных ресурсов, изучение туристических объектов, рассматривая их отображения на странице карты. Цель работы, изучение современного состояния и развития туризма Талгарского района. Рассматривать картографию туристско-рекреационных ресурсов Талгарского района и города с учетом анализа каждого туристического объекта с помощью современной ГИС технологии и условий использования. Методы исследования. Во время изучения работы используются традиционные, картографические, статистические методы, а также геоинформационная картографическая методика. Каждый из туристических объектов характеризуется индивидуальными особенностями, внимание уделяется туристическим объектам, изучаются их особенности и изучаются новые туристические объекты. В ходе исследования была разработана карта с использованием технологии ГИС, и на карте были отображены новые туристические объекты в этом районе.

Ключевые слова: туризм, картография, туристическая карта, территориальная рекреационная система, ГИС, рекреационная картография, рекреационные ресурсы для развития туризма, инфраструктура, ландшафт.

Akasheva A.S., Dzhumabekova I.D., Erbolkyzy S.
Al-Farabi Kazakh national university, Kazakhstan, Almaty,
E-mail: sandugash-1804@mail.ru

Tourist and recreational cartography for tourism development of Talgar region of Almaty Oblast

The article is devoted to tourist and recreational cartography for the development of tourism of Talgar district of Almaty region. To consider tourist-recreational cartography and its content and classification. To give a general description of the physic-geographical conditions to the researching area. Talgar district of Almaty region's natural and recreational resources, the study of tourism facilities considering they are displayed on the map page.

The goal of the work study of the current status and development of tourism in the Talgar district. Consider the mapping of tourist and recreational resources of Talgar district and the city, based on the analysis of each tourist site with the help of modern GIS technologies and conditions of use

Research methods. During the study of the work used traditional, cartographic, statistical methods, also the method that I must underline is geo information cartographic method. Each of the tourist objects is characterized by individual characteristics, attention is paid to tourist sites, study their characteristics and learn new tourist facilities. The study developed a map using GIS technology; the map was displayed in new tourist facilities in the area

Key words: tourist, cartography, tourist map, territorial recreational system, GIS, recreational cartography, recreational resources for tourism development, infrastructure, landscape.

Кіріспе

Туристік-рекреациялық картографиялау – тақырыптық картографиялаудың жаңа бағыты болып табылады. Ол территориялық рекреациялық жүйелердің (ТРЖ) орналасуын, кеңістіктік уақыттағы нысандардың өзгерісін зерттеумен айналысады. Территориялық рекреациялық жүйе (ТРЖ) көптеген өзара байланысты элементтерден тұрады. Атап айтатын болсақ, оған табиғи және мәдени кешендер, инженерлік құрылыстар, қызметкерлер басқару органы және демалушылар тобы, яғни рекреанттардан тұрады (А.К. Уварова, А.Р. Жұмаділов, 2015:10). География және туризм географиясы географиялық жағынан зерттеп, қарастыратын нәрсені туристік рекреациялық картографиялық бейнелеу әдіс тәсілдерін қолданады.

Кез келген географиялық ортадағы нысандар көптеген табиғи және әлеуметтік-мәдени кешендермен байланыста болады. Сол себепті, табиғи – рекреациялық ресурстардың әр түрлі топтамаларын, яғни рекреациялық әрекеттердің белгілі бір топтамаларын ұйымдастыруға мүмкіндік туғызатын табиғи және мәдени ландшафтың компоненттері жиынтықтарын бөліп көрсету қажет деп саналады [Popov V.I., Abulkhatayeva L.Yu., Gasanova N.P. *Rekreationsnyye resursy gornyyh territoriy Kazakhstana i nekotoryye problemy ih osvoyeniya*. Almaty, 2001: 29]. Мысалы, сауықтыру сипатындағы демалыс орындары үшін сауықтыру әсерін тигізетін жайлы климаттық мезгілдің, су, өсімдік, жер бедері және ландшафтың басқа элементтерінің жиынтығы болуы қажет.

Туристік карталар мен сұлбалар – бұл көптеген ақпарат тұтынушыларға арналған картографиялық өнім. Осы аталған картографиялық өнімдер, туристермен экскурсанттар үшін басты анықтамалық құрал және жолсерік болуы қажет. Туристік карталармен сұлбаларға туристерге қызмет көрсету жөніндегі жүйелі мәліметтер кіреді, бұл карталар туризмді насихаттау жұмысында маңызды рөл атқарып, сондай-ақ, туристердің табиғатты аялау сезімін тәрбиелеуге септігін тигізеді. Әдетте туристік карталар мен сұлбалар түрлі-түсті суреттер мен фотосуреттермен безендіріледі [Valentine, P. S. (1992). *Review: Nature-based tourism*, 105–127].

Туристік-рекреациялық карталардың жіктелуі өте күрделі болып келеді. Қазіргі заманауи туристік және туристік-рекреациялық карталардың бірнеше жіктелу әдіс-тәсілдері бар. Туристік карталардың негізі жіктелу параметрлеріне масштабы, мазмұны, (тақырыбы) кеңістіктік қамту аумағы, арналуы жатады. Осы көрсеткіштердің барлығы бір-бірімен тығыз байланысты, себебі туристік карталарды жобалаумен құрастыру және жіктеу кезінде олар өзара бір-біріне әсер етеді. Сонымен қатар, карталарды уақыты және т.б. көрсеткіштері бойынша да жіктеуге болады (А.К. Уварова, А.Р. Жұмаділов, 2015:10).

Туризм әлемдік экономиканың белсенді түрде дамып келе жатқан саласы ретінде кеңінен танылып отыр. Қазіргі таңда туризм саласын дамыту маңызды мәселелердің бірі болып табылады [Dordevic M., Kokic Arsic A. *Tourism logistic system – conceptual consideration* // 4

international quality conference center for quality. University of Kragujevac. – Serbia, 2010: 57-62].

Туристермен мен демалушылардың демалыс өткізу аудандарын таңдауында табиғи ресурстар маңызды рөл атқарады. Туристер өздері таңдау жасаған туристік аудандардың ландшафтары мен климатына, өсімдіктер және жануарлар әлемінің бай болуына, спортпен айналысуға, аң аулауға, балық аулауға жайлы болуына аса назар аударады [Tourism Geography By Stephen Williams Routledge, 1998: 39].

Талғар ауданының Жетісу жерінде өзінің табиғи тұрғыдан орналасуына байланысты, Алматы облысындағы туризмді дамыту орталығына айналатынына мүмкіншіліктері мол. Талғар қаласы Тянь-Шань тау жотасында орналасқан. Туристік аумақ ретінде көрікті тамылжыған табиғаты, қолайлы ауа-райы жылдың қай мезгілі болса да ішкі туризмді дамытуға қолайлы, туристерге ыңғайлы болып келеді. Табиғаты тамаша әрі бірегей таулармен тау етегінен тұрады. Аудан туризмді дамытуға қажетті барлық ресурстармен қамтылған (Ердаuletov С.Р., 2000:16). Әсіресе, емдік демалыс ресурстары минералды суы, емдік батпағы, климаттық жағдайлары, оған мысал келтіретін болсақ, «Ақ бұлақ» шипажайы. Шипажайдың емдеу түрлері табиғи, халықтық медицинасына сүйене отырып, шөптің бірнеше түрлерімен, балшықпен, минералды сумен, инемен, сүлікпен, тұзды немесе оттегімен азондалған ауамен, емдеу әдістері қолданылады. Ал спорттық туризмдік ресурстарына: табиғи ортаның өлшемдік ресурстары, өзгелерге ерекше болып көрінетін ерекшеліктері; Экскурсиялық туризм ресурстарына: тарихи мәдени, археологиялық ескерткіштер, табиғаттың көрікті орындары [<http://ak-bulak.kz/area/ski-area>]. Талғар қаласы, Тянь-шань тау жотасының солтүстігінде Іле Алатауының бөктерінде орналасқан. Көптеген

туристер Швейцариямен салыстыра қарайды, себебі табиғаты тамаша әрі бірегей таулар мен тау етегінен тұрады. Аудан аумағында Іле-Алатау мемлекеттік ұлттық табиғи паркі, Алматы мемлекеттік табиғи қорығы, «Талғар шыңы» (5017 м.), «Нұрсұлтан шыңы» (4376 м.) орналасқан. Бүкіл-ләлемдік ЮНЕСКО қорының тізіміне кірген Ұлы Жібек жолында тұрған тарихи ескерткіштеріміздің бірі «Талхиз» қалашығында біздің ауданымызда (Нусипов Е.Н., 2000:49)

Зерттеу нысаны. Іле Алатауынан бастау алатын Талғар өзенінің және Талғар шыңы баурайында орналасқан Талғар қаласының, Алматы қаласынан арақашықтығы 25 км, Талдықорған қаласынан арақашықтығы 260 км. Қала 1858 жылы қаланды, Алғашында «Софийск станциясы» деп аталған. 1928 жылы әкімшілік-аумақтық бөлініс болып, құрылған, алып жатқан ауданы 1808 га, теңіз деңгейінен 1000-1300 метр биіктікте. Ең биік шыңы Талғар (5017м). Жерінің аумағы 3,6 мың км². Халқы 186,6 мың адам (2016), одан: қала тұрғындары – 48,1 мың, ауыл тұрғындары – 138,5 мың, адам. Аудан 58 елді мекен 11 ауылдық округке және 1 қалалық әкімдікке біріктірілген (1-кестеде көрсетілген).

Ауданның негізгі елді мекендері өз араларында қосылған. Туристік маршруттар тематикасы мен қолданылатын әр түрлі транспорттар түрлерін, ұзындығын, ұзақтығын ұйымдастыруға болады. Бұл жерде туристік демалыстарға шығу мүмкіндігі шектелмеген.

Талғар ауданы арқылы республикалық маңызы бар Алматы – Талғар – Есік – Түрген – Маловодное – Шелек – Жаркент – Қорғас халықаралық автомобиль жолдары өтеді.

Жерінің 25 пайызын тау-құздар алып жатқандықтан да, фарфорлы тас, гранит, құм, қиыршық тас, сазбалшық, т.б. құрылыс материалдары өндіріліп, өңделеді (Хомулло И.Е., 2007:27).

1-кесте – Талғар ауданы туралы қысқаша сипаттама

| | |
|-----------------|--|
| Ел | Қазақстан |
| Статусы | Аудан орталығы |
| Облысы | Алматы облысы |
| Координатасы | 43° 18' 16» N (43.3044) с. е, 77° 13' 58» E (77.2328) ш. б. |
| Құрылған уақыты | 1928 жылы |
| Ресми тілі | Қазақ |
| Халық саны | 186,6 мың адам |
| Жер аумағы | 3,6 мың км ² . |
| Тұрғыны | 47 329 (2016ж) |
| Уақыт белдеуі | UTC+6 |
| Биіктік | 988 метр |
| Климаты | шұғыл-континентті |

Талғар ауданында альпинизм мен тау туризмі танымал. Талғар шыңының атауы – Тянь-Шань тау жотасының солтүстік шыңы, Талғар қаласымен Талғар өзенінің құрметіне қойылған. Талғар шыңы – Іле Алатауының ең биік нүктесі теңіз деңгейінен орташа биіктігі – 4973 метр, максималды биіктігі – 5017 метрге жетеді. Оның беткейлері мәңгі мұздықтармен, ал тау етегі – қар жамылғысынан тұрады. Солтүстік-батыс беткейі трапеция тәрізді форманы йеленді, тау шыңдары оңтүстік-батыс және солтүстік-шығыс баурайында таралып, аса ірі мұздықтар көрінісі ашылады. Биік шыңдар мен асуларды бағындыру сонау 30-шы жылдарда-ақ қолға алына бастаған және мұнымен айналысушылар әлемнің әр түрлі елдерінен келіп жататын туристер болды. Алматы қаласына жақын орналасқан тау туризмінің атақты орны Талғар шыңын, алғаш 1935 жылы альпинистер тобы В.Зиминаның жетекшілігімен бағындырған. Талхиз қалашығының орнын 1978 жылдан Ә.Марғұлан атындағы археологиялық институттың археологиялық экспедицияның Т.В.Савельева басқаратын талғарлық отряды қазба жұмыстарын жүргізіп келеді.

Ауа-райының тұрақтылығы, ауданда асулар мен жазықтардың көп болуы, рельефтің әр алуандылығы Талғар ауданы мен Талғар қаласы туризмнің рекреациялық, археологиялық, спорттық, танымдық т.б. түрлеріне ыңғайлы демалыс орнына айналуына ықпал етеді (Поздеев-Башта А., 1998: 207).

Демалыс ауданын немесе рекреацияны таңдаған кезде турист сол ауданның тартымдылығын басты назарда ұстайды. Туристердің саяхаттауға немесе демалуға жайлы деп бағалауы бойынша келесідегідей критериілерді бөліп қарастыруға болады:

- демалыс белгіленген аймақтың географиялық жағдайы;
- жер бедері;
- климаттық жағдайлары;
- гидрография;
- өсімдіктермен топырақ жамылғысы;

Географиялық орналасуы

Талғар ауданы еліміздің оңтүстік-шығысында, евразия континентінің орталығында, Іле Алатауының солтүстік баурайында орналасқан Алматы облысының әкімшілік бөлігі. Орталығы – Талғар қаласы. Қаланың географиялық координатасы (WGS84): ендігі: 43° 18' 16» N (43.3044) солтүстік ендік, бойлық: 77° 13' 58» E (77.2328) шығыс бойлық. Белдеулік уақыты UTC+6. Аудан климаты өте континентальды

жазы ыстық, қысы суық. Ауданның территориясында Алматы ұлттық қорығы және Іле-Алатау мемлекеттік ұлттық табиғи паркінің бөлігі күзетіледі.

Жер бедері

Талғар ауданының 25 %-ын тау-құздар алып жатыр. Теңіз деңгейінен биіктігі – 1000-1300 м, Іле Алатауының басты су айрық жотасының ең жоғарғы биіктігі (теңіз деңгейінен 400 м биіктікте және одан да көп) орталық бөлігінің ұзындығы 140-150 км. Мұнда 22 шың бар, олардың биіктігі теңіз деңгейінен 4500 метрден астам. Ең биік жотасы –Талғар шыңы 4973 м.

Талғар шыңы-Тянь-Шань тау жотасының солтүстік шыңы, Талғар қаласымен Талғар өзенінің құрметіне қойылған. Іле Алатауының ең биік шыңы. Алматы қаласына жақын орналасқан тау туризмінің атақты орны.

Ауданның оңтүстік-шығыс бөлігінің бедері таулы, жоталардың адырлары тар, жартасты, орташа биіктігі 3800 м және одан да биіктікте, әдетте жоталар мәңгі мұздар мен мұздықтармен жамылған. Жоталардың еңісі тік (35–40°), тасты шашалымдары басым жартасты, шатқал және тар аңғарларға бөлшектенген. Жазық телімдер, өзендер мен арықтармен қатты кескіленген. Солтүстік бөлігі адырлы жазық болып келеді, көк шөпті өсімдіктері бар. Орманды дала мен жапырақты ормандарға (1000-1400 м), тянь-шань шыршаларының орманна (1400-2700), альпілік және субальпілік алқаптарға, қарлы шыңдар мен мәңгілік мұздықтарға тап болады.

Климаттық жағдайы

Климаттық жағдай табиғи ортаның маңызды бір элементі болып табылады. Аймақтың рекреациялық мақсаттарда жарамдылығын бағалауда топо-климаттық және микроклиматтық ерекшеліктері анықталады. Ауаның тазалығы, инсоляцияның жағымды жағдайлары, ауа температурасының аз мөлшерде ауытқуы және ауаның ылғалдылығы, тұманның сиректігі, желден қорғану барынша үлкен мәнге ие болады.

Талғар ауданындағы барынша суық ай қаңтар, ал ең ыстық ай шілде болып табылады. Жазықтық жерде қаңтар айындағы ауа температурасы минус 12,0-тан минус 14,1 градусқа дейін ауытқиды. Тау етектерінде қаңтардағы орташа температура минус 5,6-дан минус 6,6 градусқа дейін ауытқиды. Бұл жерде қыс салыстырмалы түрде алғанда қысқа болып келеді.

Климаты шұғыл-континентті, жазы ыстық қысы суық, температураның ауытқуы мезгіл бойынша ғана емес, сонымен қатар тәуліктік уақыт аралығында да едәуір ауытқиды. Талғар ауданы-

ның климатына белсенді күн радиациясы тән. Ашық күндер саны жылына 1596 сағат, сонымен қатар жылына суық емес 151 күн саналады.

Ауаның температуралық тербелістер деңгейі әр-түрлі биіктікте өзгеріп отырады. 1400 метрден аса теңіз деңгейінен жоғары көтерілген кезде, орташа жыл сайынғы ауа температурасы әрбір 100 метр сайын $0,66^{\circ}$ төмендейді.

Ауданының тау жақ бөлігі демалыс үйлері мен шайпажайлар, курорттар салуға аса ыңғайлы болса, жазық бөлігінде жағажай экокурорттарын салуға тиімді болып келеді. Осылайша, Талғар ауданы туризмнің қысқы түрлермен қатар жазғы түрлерін де дамытуға жайлы жағдай туғызатын климаттық ресурстарға ие. Қыс мезгілінде ауарайы ыңғайлы және жауған қар шаңғышылар мен коньки тебушілердің ғана емес қыс қызықтарын ұнататындардың да әр түрлі қысқы ойындар ұйымдастыруына ықпал етеді. Ал, жаз кезінде шомылуға, күн көзіне қыздырынуға, қаланы аралап қыдыруға керемет жағдай туады. Қолайлы климаттық факторлары ауданда спорт және туризм саласын дамытудың бірегей мүмкіндіктерін қамтамасыз етеді.

Гидрография

Қала бойынша бастауын Іле Алатауынан алатын Талғар өзені ағып өтеді. Олар көптеген километрге созылып жатыр. Белгілі бір шатқалдарда қар орасан зор мұздықтарға айналады. Осы мұздықтардың ұзындығы кейде 8 шақырымға дейін созылады. Солтүстік Іле Алатауының баурайында Алматы мемлекеттік табиғи қорығы орналасқан, ол бойынша көптеген өзендер және өзен арналары ағады.

Су айрық қыры үлкен бөліктерге қатысты созылып әлсіз бөлінген. Көршілес жоталардың шыңдары шамамен бір деңгейде жатыр, іргелес учаскелерінің аңғарлары 800-1000 метр биіктікке дейін көтеріледі, Орта және Оң Талғар түрінде Талғар торабының бөлшектену тереңдігі неғұрлым елеулі 2000 м-ге жетеді. Ақтау (4686м), Копр (4631 м), Металлург (4600 м) және басқалары. Талғар учакесі үш шатқалды қамтиды- сол, оң және орта Талғар, олар бойынша аттас өзендер ағады. Таудың нағыз көркі өзен болып саналады. 30-дан астам ұсақ мұздықтардан қорықтың төменгі зонасында тектоникалық опырылымдарға дейін жалғасады. Орта Талғар бассейнінде 8 мореналық көл бар.

Талғар өзені. Үш бұтақтан тұрады: Сол жақ Талғар (Батыс), Орта Талғар, Оң жақ Талғар (Шығыс). Олардың барлығы да өз бастауын мұздықтан алады, Сол жақ Талғар және Орта Талғардың жоғарғы аудандары анағұрылым

маңызды. Талғар өзенінің ұзындығы 99 км, ал су алыбының ауданы 643 км^2 . Алматы қорығының таулы аумағынан ағып өтетін негізгі өзендер, оң, сол орта Талғар болып табылады. Барлығы да Іле Алатауы жотасының солтүстік баурайынан бастау алады. Ірі мұз басу торабы – Талғар өзенінің бассейні. Мұнда 92 мұздық бар, оның ішіндегі ең күштісі Дмитриева мұздығы. Мұздықтың ұзындығы 5,14 км және ауданы 18,8 шаршы км Орта Талғар жоғарғы жағында орналасқан Шокальский атындағы мұздығы да шамамен осындай параметрлерге ие. Талғар бассейнінің жалпы көлемі 1116 шаршы км. Су қоймасының бір бөлігі мұз басу орталығының күшті аумағында орналасқан, Талғар таулы торабы деп аталатын. Талғар өзені, көктемгі-жазғы мезілдегі мұздықтармен және жаңбыр суымен қоректенеді. Сондықтан, өзен қоректенуі бойынша аралас типке жатады.

Оң Талғар өзені Колокольникова мұздығынан және «Металлург» шыңынан 3200 метр биіктікте басталып, моренаға ағады және екі шақырымнан кейін қайтадан көтеріледі. 1250 метр биіктікте сол Талғар өзеніне құйылады. Өзеннің ұзындығы -19 км.

Орта Талғар өзені теңіз деңгейінен 3600 метр биіктіктегі Шокальский мұздығынан басталып, оң Талғар өзеніне 1600 метр биіктікте құйылады. Бұл өзен бассейнінде 28 мұздық бар, оның жалпы ауданы 27,1 кв. км-ді қамтиды. Өзеннің ұзындығы- 18 км. Мұздықтармен қоректенеді, сонымен қатар бассейнде 8 мореналық көл бар.

Сол Талғар өзені биіктігі 3650 м «Конституция» және «Туристер» мұздықтарының бірігуінен құрылады. Талғар өзеніне 1150 м биіктікте құяды. Өзеннің бассейнінде жалпы көлемі 77,8 ш. км. 56 мұздық және 20 мореналық көл бар. Қаладан ағып өтетін ұзындығы 30км-лік Талғар өзені үш өзеннің бірігуінен құрылады. Олар биіктігі 1250м-лік оң, сол орта Талғар өзендері. Өзен мұздық сулары арқылы қоректенеді. Ені 10метрден аспайды, орта есеппен – 5-8 м, ал тереңдігі бір-екі метр. Тау өзендеріндегі су режимінің ерекшелігі су деңгейінің күрт ауытқуы болып табылады. Су деңгейінің ауытқуы жыл мезгілдері мен тәуліктің әр мезгілінде мұздықтардың бірқалыпты ерумен түсіндіріледі. Жаз айларында таулы аудандардағы өзендердің су деңгейінің ауытқу амплитудасы 40-50 см-ге дейін жетеді. Сонымен қатар қардың және мұздықтардың жаз айларында қарқынды түрде еруі жер бедерінің шөгуге әсер етіп, сел тудыруы мүмкін. Сонымен, мынадай қорытынды жасауға

болады, өзен ағынының негізгі массасы қар суы мен мұздықтардың еруі кезінде қалыптасады. Бұл жағдайда тау өзені үлкен биіктікпен жоғарғы ағыс жылдамдығына ие болады. Судың ағысына көптеген үлкен жартастар төтеп бере алмай бөлшектеніп кетеді. Өзеннің жаңбыр суымен қоректенуі оның тек 10 % ғана құрайды. Өзен суының температурасы тіпті ыстық күндердің өзінде 10-15 градус (Чупахин В. М., 1964: 246).

Шілік өзені – ені 30 м дейін және тереңдігі 1,2 м, ағыс жылдамдығы 3,0 м/с. Жағасы жайпақ, түбі тасты Қалған өзендері шағын, ені 30 м-ге дейін, олардың тереңдігі 0,5–0,8 м, ағыс жылдамдығы 0,5–0,7 м/сек; олардың кей біреуі жазда құрғап кетеді. Өзеннің су тасқыны сәуір-тамызда, сабасы қыркүйекте қалыптасып, наурызға дейін созылады. Желтоқсан айында өзендер қатып, наурызда ашылады. Өзендер желтоқсанда қатады, бірақ тұтас мұз жамылғысы болмайды. Шілік өзені – Іле өзенінің ірі тармағы. Ол өз бастауын ірі мұздықтардан Шелекті-Кеміндіктегі Жаңғырық, Богатырь және Корженев тау түйіндерінен алады. Таулы жерлерде оның толқыны қатты ағады, көп су тасқыны болады және сарқырамаларды құрайды. Өзен ұзындығы 240 км, ал су алабының ауданы 5349 км².

Есік өзені. Өз бастауын Есік мұздығынан алатын, Тескенсу мен Жарсай өзендерінің қосылуынан пайда болған. Өзеннің жалпы ұзындығы 110 км, ал су алабының ауданы 1143 км².

Үлкен Алматы көлі бастауын Іле Алатау мұздықтарынан алады, Озерной және Проходной көлдерінің қосылуынан пайда болған. Ұзындығы 81 км, ал су алабының ауданы 461 км². Ол кішкентай ені мен тереңділігімен және жылдам ағысымен ерекшеленеді.

Кіші Алматы бастауын Тұйықсу мұздық тобынан алады. Өзеннің ұзындығы 108 км, ал су алабының ауданы 1242 шаршы км. Өзеннің таулы бөлігіндегі тармақтарды біріктіретіндер: сол жақ бөлігінде – Горельник, ал оң жақ бөлігінде – Сарымай, Кім-Асар, Казачка және Бутаков. Алматы қаласы орналасқан, Бутаков ойпатының төменгі жағы Кіші Алматинка конусына шығады; өзеннің негізгі арнасы қаланың шығыс бөлігімен қиылысып жатыр

Жоғарыда көрсетілген аумақ ауданында өзендерден басқа да көптеген шағын өзендер де бар (Нусипов Е.Н., 2000: 42).

Өсімдік пен топырақ жамылғысы

Талғар ауданында әр түрлі өсімдіктер түрлері өседі, ол климаттық және топырақ – география-

лық жағдайына байланысты. Негізгі рөлді жота беткейінің экспозициясы атқарады.

Өсімдік жамылғысы негізінен тянь-шань шыршаларынан тұрады (ағаштардың биіктігі 10–25 м), көп бөлігі өзен аңғарларының еңістерінде орналасқан. Белдеудің жоғарғы шекарасынан көне аршалар кездеседі. Белдеудің төменгі бөлігінде тянь-шань шыршаларының жеке түрлері кездеседі. Тау бөктері биіктігінде 1200-ден 1800-1900 м дейін әр түрлі шөп пен дәнді дақыл даласы (қарағай, терек, рауаш, атқонақ даласы және т.б.) және жапырақты орман өседі. Көлеңке беткейінде бұталардан, итмұрындар, бөріқарақаттар, долананлар және аласа бойлы арша басым өседі. Бұдан олар жабайы алма, өрік, көк терек, үйеңкі ормандарына ауысады. Бұл белдеудің жоғарғы бөлігінде жапырақты орман алқабы алып жатыр. Оларға: алма, шетен, өрік, үйеңкі, көк терек және қара мойылдар жатады. Жазықты телімдерде көптеген жеміс бақтары, жүзімдіктер және қара бүлдірген, таңқурай мен қарақаттың плантациялары бар. Өзен аңғарлары бойындағы еңістердің кей жерлері биік тау алқабындағы көгалмен жамылған.

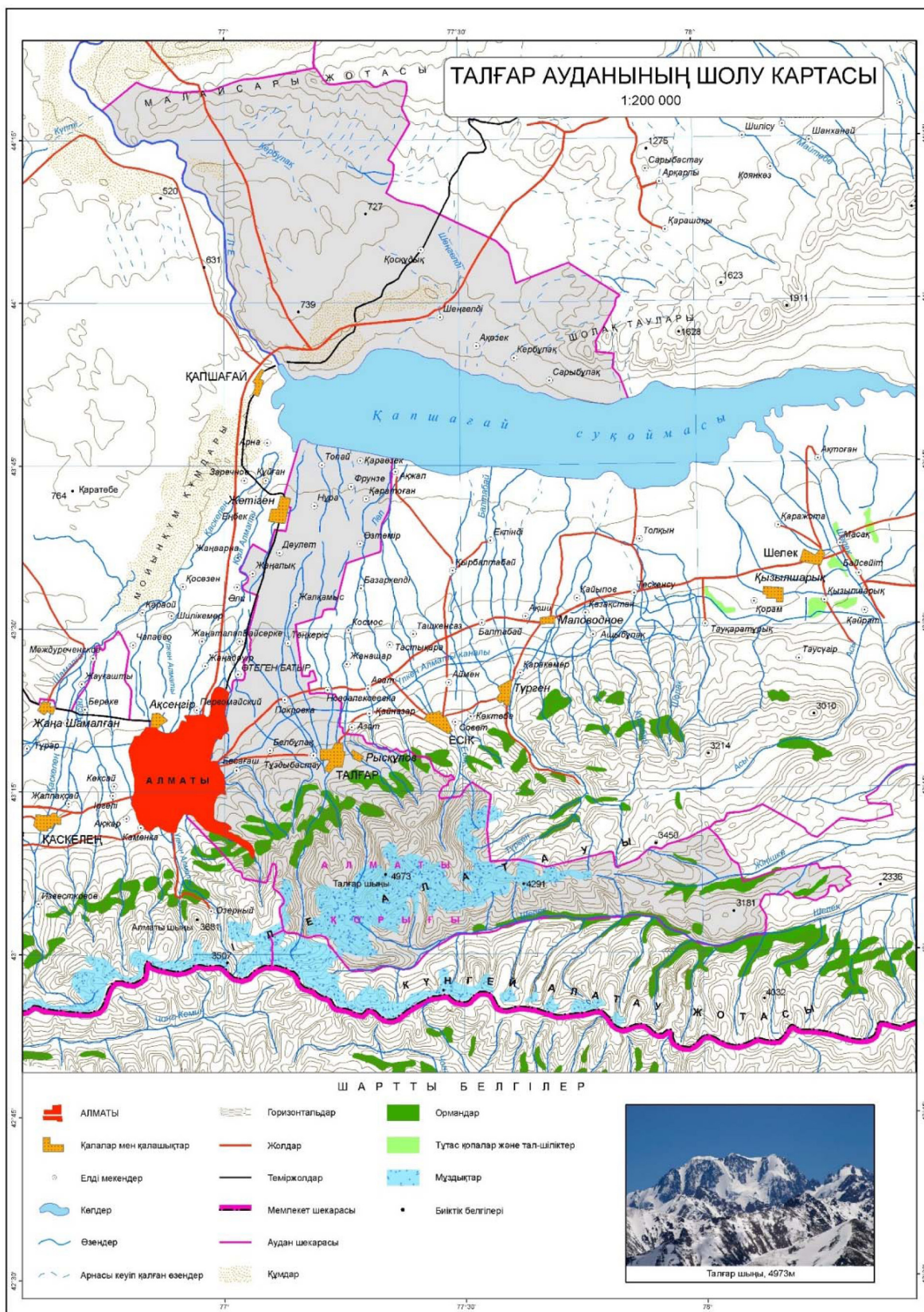
Тауларда (аумақтың солтүстік бөлігі) орман сілемі және сирек ормандары (шырша, көктерек және биіктігі 20 м-ге дейін қайың). Елді мекендерінің бақтары мен жүзім егістері, ал жолдар мен арықтар бойында ағаш егулері көп. Өзендер жайылмасында – қамыс пен құрақ өседі. Сонымен қатар егістік алқаптары да бар. Ауданда астық дақылдарынан (бидай, жүгері, арпа, сұлы және т.б.).

Ауданның топырақ және өсімдік жамылғылары вертикаль белдемдікке байланысты қалыптасқан. Жазық бөлігінде шөлдің де, даланың да қоңыр топырағы тараған. Тау етегінде сұр және боз, қоңыр, қызғылт тау беткейлері мен таулы даланың қара топырақтары қалыптасқан.

Аудан аумағының фаунасы әр түрлі және бай. Ол табиғат жағдайының қалыптасуына байланысты. Басқа жабайы аңдардың ішінен таулы жерлерде барыс, сілеусін, сирек кездесетін аюлар мекендейді. Іле өзенінің төменгі пішінінде жабайы мысық – манул, кейде жолбарыстар мекендейді. Іле Алатауында, көбінесе борсықтар, қояндар және т.б мекендейді. Таудың оңтүстік-шығыс бөлігінде суыр кездеседі, оның терісі өте бағалы болып саналады (Чупахин В. М., 1964: 246).

Талғар ауданы бойынша туристік нысандарға талдау жүргізу

Қонақ үйлер: AlmaPort, Премьера, Рандеву, Worldhotel Saltanat Алматы, Ирис, Фелис, Каспий, Тойбастар, Sunrice, Рейкьявик.



Орындан: Ербоғдыл С. Карта Талғар ауданының 1:200 000 масштабтағы 2003 ж. топографиялық картасы негізінде жасалған

1-карта – Талғар ауданының физикалық-географиялық картасы

Демалыс орындары: Маралсай, Спутник, Форель шаруашылығы, Лесная сказка, Беснайза, 8 -көл ЖШС Қаз МотрСити

Тарихи нысан: Талхиз қалашығы

Шипажайлар: Ак-Булак шипажайы,

Сауықтыру лагері: Тау-самалы, Огонек балалар арналған сауықтыру лагері

Демалыс және Спорттық кешендер: Ак-Булак, Табаган, Алатау

Талғар шыңы

Алматы қорығы

Ауданның табиғаты туристік демалысқа өте қолайлы. Қазіргі кезде жергілікті тұрғындар секілді шетелдік туристерге де Алматы қаласының туристік фирмалары жасаған табиғи – танымдық турлардың бағдарламаларын тандау ұсынылады. Талғар ауданындағы туристік нысандар 18 туристік фирмаларға тіркелген, барлығымен жұмыс жасайды. Туристерді қабылдайтын 21 туристік нысан бар. Оның ішінде 9 қонақ үйі, 2 демалыс үйі («Маралсай», «Спутник»), 1 шипажай («Ак-Булак»), 2 сауықтыру лагері («Тау-самалы», «Огонек»), 7 демалыс аймақтары (СОК «Ақ –бұлак», «Табаган», «Лесная сказка» Тау курорты, «Сегіз көл» Park resort, «Беснайза», «Форелевое Хозяйство», «Нұр.Шың») (2-кестеде көрсетілгендей).

Ішкі туризм бойынша демалушылар саны жылына 30 000 адамды қамтиды.

Жалпы соммасы 5 млрд. 100 млн. теңге инвестициясымен «Лесная Сказка» тау курортының құрылысы толығымен бітіп, қолданысқа берілді. Қазіргі кезде бұл демалыс аймағында 206 адам жұмыспен қамтылған. Жыл сайынғы табысы 750 млн. теңгеге жоспарланған (Чупахин В. М., 1964: 246).

Маралсай

Маралсай демалыс базасы Алматы қаласынан – 7 км жерде, Талғар ауданының аумағында, Іле Алатауы Мемлекеттік Ұлттық табиғи паркінде орналасқан демалыс орны. Географиялық координатасының ендігі N 43°14'46.17" солтүстік ендік, бойлығы E 77°11'37.29" шығыс бойлық (3-кестеде көрсетілгендей). Шыңдары көкпен астасқан, құздары шатқалға ұласқан Іле Алатауы жоталарының қойнауы – табиғат ананың көңілі дарқан қазақ жұртына берген баға жетпес сыйлығы десек, артық айтқандық емес. Тамаша табиғат жаратылыстары Маралсай соның куәсі. Дәл осы демалыс аймақтары – жаз маусымының жаймашуақ күндерінде жанұяңызбен немесе достарыңызбен уақыт өткізуге таптырмас мекен болмақ (Байпаков К.М., Савельева Т.В., Чанг К., 2005: 69).

Сегіз Көл Park Resort көл

Park Resort «Сегіз көл» бірегей кешені Талғар ауданы Каменное Плато ауылының жанында, Алматы орталығынан жарты сағаттық жолда орналасқан. Географиялық координатасы ендігі N 43°30'18.04" солтүстік ендік, бойлығы E 77°08'21.83" шығыс бойлық. Бір кездері Қазақстан үшін әдеттегі ландшафт-жазық дала үстемдік еткен жерде енді мәңгі жасыл бақша еліртіп, хауыздардың су айдыны күн сәулесіне шағылысып, болашақтың эко-қаласының өмірі қайнап тұр. Алматы қаласының сыртқы аумағындағы Сегіз Көл Park Resort клубының территориясында ТМД мен Орталық Азиядағы ең үлкен Жағажай клубы орналасқан, оның жалпы ауданы 20 000 шаршы метрді құрайды, бұл бір уақытта мыңнан аса келушілерді қабылдауға мүмкіндік береді. Park Resort «Сегіз көл» – Қазақстанның шексіз даласындағы адам мен табиғаттың шығармашылық тандемінде туындаған жазира. Ол бірегей сәулеті, орналасу орны, табиғат көздері мен ұсынылатын қызметтің сапасы бар жоғарғы класты ерекше эко курорт болып табылады. Park Resort қонақтарын жыл бойы қабылдайды және қоршаған ортаға қосатын адам үлесінің мүмкіндіктері дамудың жаңа орамына ие болатын жерде әрбір адамға экологиялық бағыттың жаңа әлемінің бір бөлігі болуды ұсынады.

ТМД елдеріндегі ең үлкен хауыздар кешені толық қанды рахаттана демалуды ұсынады. Бұл жерде мөлдір таза артезиан суында шомылып, пальма мен қолшатыр көлеңкесінде орналасқан жатақтарда және VIP шатырларда еркін жатып демала аласыз. Дала шөптерінің аңқыған иісі, шырайлы күн сәулесі және көрсетілетін сапалы қызмет Сізге көңіліңізді күнделікті тұрмыс тіршілігінен сергітуге көмектеседі. Park Resort «Сегіз көл» жағажайлық клубы кешеннің қақ ортасында орналасқан және 2000 келушілерге дейін сыйғыза алатын 20 000 ш.м. ауданды қамтиды.

Минералды сулардың табиғи тазалығы Сізге теңізде болатын эмоцияларды беру үшін су көзінен күнделікті 120 текше метр суды өндіруге мүмкіндік беретін еуро стандарт бойынша қуатты бес сатылы тазалаудың ең заманауи жүйелерімен күшейтілген.

Аумақ жағажайлық аумақтан, үш хауыздан – екі ересектер және бір балалар хауызынан тұрады. Ересектер хауызының тереңдігі 1,4 бастап, 1,8 м дейін жетеді. Балалар хауызының тереңдігі 40 бастап, 80 см дейін (Жасбатырқызы С. 2017: 5-6).

Талғар Форель шаруашылығы (қаз.алабалық, ханбалық)

«Форель шаруашылығы» Талғар қаласының ең әдемі жерлерінің бірі тау етегінің өзен жағасында орналасқан. Географиялық координатасы ендігі N 43°16'22.29" солтүстік ендік, бойлығы E 77°12'42.92" шығыс бойлық. Бұл жерде табиғат аясында таза аумен демалып және өзіңіз аулаған форель балығының 2 түрлі балық алтын фарель және құбылмалы фарель дәмін тата аласыз. Әсем табиғатты демалыс орнында мейрамхана, банкет залы, 2 жазғы спорт алаңы, балалар алаңы, тапчандар, киіз үйлер, бассейндер балық аулау үшін және үлкен көлік тұрағы бар.

«Огонек» балалар Сауықтыру лагері

Огонек сауықтыру лагері экологиялық таза ауданда Іле алатауының баурайында Қызыл – кайрат ауылының жанында, Алматы қаласынан 18 км қашықтықта орналасқан. Географиялық координатасы ендігі N 43°18'6.51" солтүстік ендік, бойлығы E 77°11'48.57" шығыс бойлық. 1964 жылдан бері жұмыс жасайды. Аумағы 12 Га жерді қамтиды. Сауықтыру лагері ойын алаңы, спорт залы, футбол, баскетбол, волейбол алаңынан, бассейн, сондай-ақ, жағажай, кітапханамен және медициналық көмекпен қамтылған [<https://www.akimat-talgar.gov.kz/>].

Тау-Самалы шипажай

Тау-Самалы шипажай Алматы қаласынан – 25 км жерде, Талғар ауданының аумағында, Бесқайнар ауылында орналасқан демалыс орны. Географиялық координатасы ендігі N 43°12'14.59" солтүстік ендік, бойлығы E 77°6'57.67" шығыс бойлық. «Тау-Самалы» аумағында спорт алаңдары, жазғы ашық бассейн, және т.б. кешендермен қамтамасыздандырылған [<http://taimora-travel.kz/maralsay/>].

Табаған тау-шаңғы курорты және спорттық ойын сауық кешені

«Табаған» Алматы облысының Талғар ауданының аумағында, Іле Алатауы мемлекеттік ұлттық табиғи саябағының маңайында орналасқан. Табаған кешенінің атауы «Toboggan» ағылшын сөзінен шыққан. Ағылшын тілінде «түсу, таудан сырғанау» деген сөзді білдіреді. «Табаған» кешені – тау шаңғысына арналған Бесқайнар кентіне жақын (бұрынғы Горный Садовод) Шыбынсай (Іле Алатауы) шатқалында салынған демалыс орны, спорт және ойын-сауық кешені. Алматы қаласының шекарасынан қашықтығы – 17 км. Аумағы 55 гектар жерді қамтыйды, баурайдың ең жоғарғы нүктесі теңіз деңгейінен 1650 м. Географиялық координатасы

ендігі N 43°12'43" солтүстік ендік, бойлығы E 77°06'00" шығыс бойлық.

«Табаған» кешені тау туризмінің дамуына барлық шарттарды ұсынады, шаңғымен, шамамен сноубордпен сырғанау, аспалы жол (канатная дорога), парапланмен ұшу, атпен сеуендеу, квадратцикл және велосипедпен қыдыру, пейнтбол (Paintball & Strikeball), страйкбол, футбол алаңы, скалодром, теннис корты, волейбол алаңы, 3 мейрамхана, бильярд, сонымен қатар «Акваландия» сауықтыру кешенінде бассейндер, жатығу залы, джакузи, жұмыс істейді. Туристерге арналған батыстық аквапарктер мен қыстық парктердегі танымал аттракцион болып табылады.

Бұл спорттық кешен 2005 жылы Бесқайнар поселкесіне жақын (бұрынғы Горный Садовод) Шыбынсай (Іле Алатауы) шатқалында салынған. Осындай ірі көлемді жобаның іске асырылуы қазақстандық туризм рыногының, сондай-ақ қыстық спорт түлерінің тарихында жаңа кезең болды.

«Табаған» кешені тау шаңғы курорттарына арналған қазіргі заманғы әлемдік стандарттарға сәйкес салынған. Кешен Австриядан, Голландиядан және Ресейден әкелінген техникамен жабдықталған. Аспалы жолды құрастыру және карточкалық кіру жүйесі енгізілген.

Мұнда туристерге жыл бойы келуге болады. Оған бұл жердің ландшафтты жағдайлары мен қолайлы ауа-райы мүмкіндік береді. «Табаған» баурайы – сырғанау және жарыс өткізу үшін таптырмайтын жер. Бұл жер енді бастап келе жатқан және жаттыққан тау шаңғышыларына, сондай-ақ сноубордистерге арналған.

Баурайдың әр алуан бедері жаңадан бастап келе жатқандар үшін де, кәсіпқойлар үшін де өте қызықты. Шаңғы трассасының ұзындығы – 37 км. Бұл трассалардың күрделілігі әрқилы. Оларды былайша бөлуге болады:

- Көк трассалар – 9 км;
- Қызыл трассалар – 7 км;
- Қара трассалар – 6 км;

Тегіс жермен сырғанайтын шаңғыларға арналған трассалар – 15 км;

Спорттық ойын-сауық іс-шаралары, корпоративті мейрамдар, тимбилдингтер, туристік сапарлар, жаяу және атпен серуендеу, сондай-ақ экстремалдар үшін де сан алуан демалыс ұйымдастырылған.

Кешенде бір мезгіледе сыйымдылығы – 220 орынға арналған 93 бөлме. Жалпы сыйымдылығы 62 орынға арналған 3 мейрамхана (біреуінде 340 орын конференц зал, екіншісінде 220 орын, үшіншісінде 60 орын).

«Табағанның» тау-шаңғы трассалары енді бастап келе жатқан және ксіпқой спортшылар үшін жасалған. Трассалардың жалпы ұзындығы -37 км. Жалдау пунктері бар. «Табағаннан» 4 км-дей жерде Бутаковка деп аталатын экстремалдарға арналған «Шыбынсай кешені» орналасқан.

2011 жылы Қысқы Азияданың екі ойын түрі – фристайл және сноуборд жарыстары осы туристік нысанда өткен. 2017 жылғы 28-інші Бүкіләлемдік қысқы Универсиада уақытында Биг Эйр және шаңғы акробатикасынан сайыстар өтті (Хомулло И.Е., 2007: 27).

Талғар шыңы

Ауданда альпинизм мен тау туризмі кеңінен танымал. Талғар шыңы – Солтүстік Тянь-Шань тауларының Іле Алатауы тізбегінде, Алматы қорығында орналасқан, Талғар қаласымен Талғар өзенінің құрметіне қойылған. Алматы қаласына жақын орналасқан тау туризмінің атакты орны. Талғар шыңы – Іле Алатауының ең биік нүктесі теңіз деңгейінен орташа биіктігі – 4973 метр, максималды биіктігі – 5017 метрге жетеді. Жыл бойы шыңда қар мен мұздықтар еріп болмайды. Оның беткейлері мәңгі мұздықтармен, ал тау етегі – қар жамылғысынан тұрады. Солтүстік-батыс беткейі трапеция тәрізді форманы йеленді, таушындары оңтүстік-батыс және солтүстік-шығыс баурайында таралып, аса ірі мұздықтар көрінісі ашылады. Биік шыңдар мен асуларды бағындыру сонау 30-шы жылдарда-ақ қолға алына бастаған және мұнымен айналысушылар әлемнің әр түрлі елдерінен келіп жататын туристер болды. Алғаш 1935 жылы альпинистер тобы В.Зиминаның жетекшілігімен Талғар шыңын бағындырған. Кейбір деректерде, 1938 жылы Сталинск (қазіргі Новокузнецк) қаласының альпинистері Л. Кутухтин, Макатров, И. Кропотовтар осы шыңға шыққан.

Лесная сказка тау курорты (Орман Ертегісі)

«Лесная Сказка» тау курортының алып жатқан аумағы бес жарым мың гектар, белсенді демалыс үшін, кез-келген маусымдық көп функциялы курорт. Географиялық координатасы ендігі N 43°13'27.82" солтүстік ендік, бойлығы E 77°06.8'53.49" шығыс бойлық. Демалыс зонасы теңіз деңгейінен 1650 метр биіктікте қылқан жапырақты орманды қорық аумағында, Іле Алатауының Ой-Қарағай шатқалы, Алматы қаласы орталығынан 40 минуттық және халықаралық әуежайдан 25 минуттық жолда орналасқан.

Мұнда Гиннес рекордтар Кітабына енгізілген әлемдегі ең үлкен бірегей конструкциялы

300 адамға арналған киіз үй құрылған. Гиннес рекордтар Кітабының өкілі Правин Пател 2015 жылдың қарашасында курортқа келіп, «Ақ-Ауыл» киіз үйіне өлшеулер жүргізген. Өлшеулер нәтижесі бойынша «Ақ-Ауыл» киіз үйінің диаметрі- 19 м 80 см-ді құрайды, Правин Пател әлемдегі ең үлкен киіз үй «Орман Ертегісінде» екенін растады.

«Лесная Сказка» қонақтарын жыл бойы қабылдайды, ойын-сауық, экстрим, тамақтану, белсенді демалысқа және әртүрлі іс-шараларды өткізу және қоршаған ортаға қосатын адам үлесінің мүмкіндіктері дамудың жаңа орамына ие болатын жерде әрбір адамға экологиялық бағыттың жаңа әлемінің бір бөлігі болуды ұсынады [<http://www.8ozer.kz/kz/park-resort/>].

«Алатау» шаңғы және биатлон кешені

Талғар ауданында орналасқан спорттық кешен, оның географиялық координатасы ендігі N 43°16'38.93" солтүстік ендік, бойлығы E 77°20'36.24" шығыс бойлық. «Алатау» 2011 жылы 7-ші қысқы Азия ойындары мен өзге де халықаралық жарыстарды ұйымдастыру үшін салынған болатын. Кешеннің жалпы көлемі: 47 гектар алқапты алып жатыр. Спорттық кешеннің аумағында бірнеше көлік тұрағы, тікұшақ алаңы, старт-финиш пен ату аймағы бар. Стадиондардың жоспары FIS, IBU-дың талабына сай, халықаралық стандарттармен жасалған. Әр стадионның мінбері 3000 көрерменге арналған (1300 түрегеліп тұратын және 1800 отыратын орын). Шаңғы трассасының максималды ұзақтығы– 10 км, 5 км көк + 5 км қызыл екі айналымнан тұрады. Биатлон трассасының максималды ұзақтығы – 4 км. Трассалардың жалпы ұзақтығы-14 км. Ойындар кезінде бұл жерде биатлон, шаңғы сайысы және шаңғы қоссайысы жарыстары өтті [<http://www.wikicity.kz/biz/talgarskaya-forel-almaty>].

«Ақ бұлақ» шипажайы

Алматы қаласынан 15 км жерде Талғар ауданының Алатау бөктеріндегі Шымбұлақ шатқалында орналасқан. Географиялық координатасы ендігі N 43° 16'10.81" солтүстік ендік, бойлығы E 77°21'56.93" шығыс бойлық. Кезінде космонавттардың ұшып келгеннен кейін денсаулығын сауықтыру орны болып белгіленген. Себебі табиғаты әсем, оттегіне бай, 250 метр тереңдіктен шығатын минералды суы, сылдырлап қысы-жазы ағатын өзені, қайың, шырша, емен ағаштары, жүзу бассейні мен спорттың түр-түріне орындары толық дем алып дене сауықтыруға барлық жағдай жасайды.

2002 жылы жаңадан салған 3 қабатты емдеу орталығы бүгінгі заманның талабына

сай диагностика, емдеу құрал-жабдықтарымен қамтамасыз етілген. Емдеу орталығында жүрек, қан-тамырлары, асқазан, ішек, бүйрек, жыныс бездері, бауыр, өкпе, жүйке-нерві, буын, сүйек омыртқа, әйелдер мен ерлердің жыныстық аурулары, аллергия мен тері ауруларына арнайы жобамен емдеу тәсілдері жолға қойылған.

Емдеу тәсілдері адамның жасына, қан-құрамына, өмір сүру тәртібіне, тамақтану әдісіне байланысты әр адамға жеке бағдарламамен қолданылады. Емдеу түрлері табиғи, халықтық медицинасына сүйене отырып, шөптің бірнеше түрлерімен, балшықпен, минералды суменен, инемен, сүлікпен, тұзды немесе оттегімен азондалған ауамен, денені шлактан, улы заттардан тазарту әдістерімен /қан тазарту, бауыр өтін жуу, ішекті минералды сумен тазарту/, тағамның ішу тәртібін реттеу немесе аспен емдеу, қымыз, шұбатты пайдалану, әртүрлі дене шынықтыру тәсілдерімен ауру денені қалпына келтіру, тоқпен, жарықпен, шунгит тасымен және денені үзу, су астында омыртқаны созу, массаждың әртүрлі әдістерін қолдану тәсілдері қолданылады. Емдеу тәртібі сенбі, жексенбі күндерінде де жалғасады.

Шипажайға келген адамдар ем алумен қатар Алматы, Алматы облысының тарихи ескерткіштерімен көркем сәулеттеріне экскурсия жасап, бос уақытында би, ойын-сауық, кино, концерт тамашалап, спорттың түр-түрімен айналыса алады. Бөлмелерге ыстық-мұздай минералды су қосылып, тоңазытқыш, көгілдір экран, телефон және ұялы телефонның бәрімен байланыс орнатылған [<http://www.wikicity.kz/biz/talgarskaya-forel-almaty>].

«Ақбұлақ кешені»

Ақбұлақ кешені – Іле Алатауында орналасқан, Талғар ауданы құрамына кіретін керемет деамалы орны. Алматы қаласынан арақашықтығы 35 км жерде Географиялық орналасуы сапалы демалысты ұйымдастыруға септігін тигізеді. Климаты қоңыржай, биіктік айырмасы 2600 м бастап 1400 м дейін теңіз деңгейінен жоғары, орташа температура жазда +15°-тен +25° дейін, қыста – 2°-ден – 15°.

Аспалы жол – МКК-1, оның ұзындығы 2351 м, 7 минутта 2006 м теңіз деңгейінен биіктікке көтереді. «Ақ Бұлақ» кешені қажет болған жағдайда қонақтарға медициналық көмек көрсете алады. Алатау ауылдық округінде орналасқан «Ақбұлақ» Спорттық сауықтыру кешені – 18 км. тұратын шаңғы трассалары, сноуборд трассалары, 2 бассейн ұзындығы 15 м және ені 20 м, 2 теннис корты, 1 шағын-футбол

алаңы, фитнес-зал, «Ақ-Айдын» жабық мұз сарайы (шорт-трек, шайбалы хоккей, мәнерлеп сырғанау), боулинг, тау шатқалдарында маутинбайкпен шұғылданатын велосипед жолдары, ат спорты кешені «Тұлпар» (алматы облысындағы ірі ат спорт кешені болып табылады) қамтамасыздандырылған.

Қазақстан ұлттық бокс, футбол жастар құрамасы, алматылық Алматы хоккей клубы, биатлоншылар жаттығатын, жарысатын кешенмен қамтамасыз етілген [<https://incamp.ru/camps/ogonyok-2210/>].

Алматы кіші қорығы.

Кіші қорық 1953 жылы табиғи ландшафтың, сирек және жоғалып кетуге жақын жануралар түрлерін Іле Алатауы зонасында қорғау үшін ұйымдастырылған. Теңіз деңгейімен 100-3400 метр биіктікте орналасқан. Ауданы 427 мың гектар Кіші қорық территориясында 590-нан астам жоғарғы және төменгі белгілі. Ал, аркар, қар барсы, Тянь-Шань аюы, сияқты жануралар ССР Қызыл Кітабына енген.

Алматы қорығы.

Іле Алатау бөктерінде, Алматы қаласының жанында деңгейінің және Есік өзендерінің бассейндерінде, теңіз деңгейінің 140-4974 м биіктікте, территориясының ауданы 90,0 мың га болатын. Алматы қорығы орналасқан. Бұл қорық 1931 жылы құрылды. өсімдіктер және жануар әлемі алуан түрлі жабайы алма қопалары, өрік, долана ағаштары және де басқа жеміс ағаштары Тянь-Шань шыршалары орманына ұласып, ал нивальді белдеуде жалаң тастар, мұздықтар және фирновый алаңдармен ұштасады.

Бұл қорық Іле Алатауының солтүстік бөлігінің флора мен фаунасын сақтау және зерттеу мақсатында құрылған. Осы территорияда өсімдіктің 961 түрі, соның ішінде сирек кездесетін 26, жануардың 38 түрі, негізгісі морал қабан, сібір тау ешкісі, қасқыр, елік. Сирек кездесетін жануарларға ТяньШань аюы, қар барсы, Түркістан сілеусіні. Құстар саны 200-ге жуық, соның ішінде кекілік, ұлар, қырғауыл, құр, сиректері-бүркіт, көк құс, күшіген.

Шамарауше үңгірі. Талғар ауданында орналасқан, Талғар тауының күрделі қырында 50-70 м биіктікте орналасқан. Кіреберіс тар, жоғарыға қарай үшбұрыш болып созылады, ұзындығы 50м, биіктігі 1,5м. Жарқанаттар өмір сүреді (Нусипов Е.Н.,2000: 49).

Тарихи мәдени нысандар

Тарихи мәдени ескерткіштер – ұлттық тарихымыз пен мәдениетіміздің құнды жәдігерлері болып табылады. Ескерткіштер әр-

бір елдің тарихы мен өткенінен сыр шертер халықтың ұлттық байлығы ғана емес сол елдің өткені мен бүгінін саралайтын, сол арқылы келешек ұрпаққа тәлім-тәрбие беруде маңызы зор. Талғар ауданы да ұлттық тарих үшін орасан зор мәні бар археологиялық, тарихи және мәдени ескерткіштерге, естеліктерге бай аудан. Қала, ауылдық округтердегі елді мекендерде 24 сәулет және қала құрылыс ескерткіші, 18 археологиялық ескерткішіміз бар. Соның ішінде 1 республикалық маңызы бар археологиялық кешен ортағасырлық Талғар (бұрынғы Талхиз) қалашығын айта кету жөн. Талхиз қалашығын қайта жаңғырту жұмысы барысында табылған жәдігерлердің өзі өткен тарихтан қалған үлкен мұра. Оларды жиыстырып еліміздің құндылығын сақтау келер ұрпаққа мұрағатқа қалдыру бізге үлкен аманат. Аудан бойынша қалалық, ауылдық округтердегі елді мекендерде орнатылған қала құрылысы және сәулет ескерткіштердің барлығының тарихи-мәдени мұраны қорғау жөніндегі Алматы облыстық орталығымен қала, ауылдық округ әкімдері арасында тарихи және мәдени ескерткіштерді тазалау, күтіп ұстау туралы қорғау міндеттемесі жасалып, есепке алынған. Ескерткіштердің 18-і мемлекеттік тізімге кіргізілген, кейінгі жылдары салынған 6 ескерткіш мемлекеттік тізімге енгізілмеген. Олар Талдыбұлақ, Бесағаш, Рысқұлов ауылдарындағы Ұлы

Отан соғысы ардагерлеріне арналған ескерткіштер, Бесағаш ауылында Мұстафа Өзтүрікке арналған ескерткіш, Талғар қаласында скверде орнатылған ауған соғысы ардагерлеріне арналған обелиск, Талғар агробизнес және менеджмент колледжінің ауласына орнатылған Б.Момышұлының бюсті.

Тарихи ескерткіштерден және көз тартарлық жерлер ауданда өте көп. Археологиялық ескерткіштердің кез келген нысандары туристік экскурсия жұмыстарында маңызды орын алады. Соның ішінде Жетісудағы Талхиз қалашығы. Археологиялық – тарихи ескерткіштердің қазірге дейін жеткен нысандарының ішінде қорғандар мен мазарлардың маңызы зор.

Талғар қаласының оңтүстік жағында ортағасырлық Талхиз қалашығының орны сақталған. 1978 жылдан Ә.Марғұлан атындағы археологиялық институттың археологиялық экспедицияның Т.В.Савельева басқаратын талғарлық отряды бұл нысанда қазба жұмыстарын жүргізіп келеді.

Талғар қаласының орнында ежелгі – Тальхиз, Чжимуэрр – Жетісу өлкесіндегі ежелгі қала. Жазба декектерде X ғасырдан бастап «Талхиз» деген атпен белгілі. XIII ғасырдың орта шенінде Іле ойпатында болған шетел саяхатшыларының жазбаларында биік шыңды таудың етегіндегі сұлу қала – «Чжимуэрр» деп жазылады. В.Рубруктің «Шығыс елдеріне саяхат» кітабында да осылай келтірілген.



1-сурет – Талхиз қалашығы

Қазіргі орны Алматыдан шығысқа қарай 25 км жерде, Талғар өзенінің оң жақ жағалауында. Қаланың орталық бөлігі – төңірегінен едәуір

биік төрт бұрышты алаң. Мұның қорғаныс мұнаралары бар, бекініс дуалмен қоршалған. Бекініс дуалының қазірде сақталған биікті-

гі 5-6 м, қалыңдығы 15-17 м. Қалаға кірер екі қақпа бар. Олардың біріншісі солтүстік – шығыс жақ қабырғаның ортасында да, екіншісі – оңтүстік-басты жағында. Қаланың орталық бөлігінің аумағы 9 га. Бекініс іргелерінен тысқары да көптеген құрылыс орындарының жұрнағы сақталған. Қаланың жалпы аумағы 28 га. Археологтардың қазба жұмыстарының нәтижесінде қаланың іргетасы б.з. IX ғ-да қаланып, XII-XIII ғ-да гүлденіп өскені анықталды. XIII-XIV ғ. Шыңғыс әулеттерінің өзара күресі салдарынан қала күйрей бастаған.

Талғар қаласында теңдессіз алты шахматтық мүсіндер табылған піл сүйегінен жасалған – бұл Қазақстан аумағында жалғыз шахмат табысы. Табыстардың ішінде Қытайдан, Үндістаннан, Ираннан және т.б. әкелінген бұйымдар көп. Талхиз тарихы Жібек жолының тарихымен тығыз байланысты, Көне қала Ұлы Жібек жолының ұлттық саудасының негізі болды. Қазу барысында зергерлердің, көзешілердің шеберханалары табылды. Олардан қыш ыдыстар күйдіретін пештер аршылып, зергерлер мен ұсталардың, көзешілердің, ершілердің құрал-саймандары шықты. Әсіресе, қола тостағандар мен табақтардың ғылыми құндылығы жоғары. Олардың беттері күрделі өрнекпен,

хайуанаттар бейнесімен әшекейленген. Қалада теңге шығаратын орын болған. Қала құрылыстары негізінен тастан қаланған. Олардың әрқайсысының аумағы шамамен 300 кв. Тұрғын үйлер үшін ағаш тақтайлар мен бөренелер кеңінен пайдаланған. Тальхиз қазбалары бүкіл Іле өңірінің отырықшылық өмірі жайында құнды мәліметтер береді. Ескерткіш республикалық маңызы бар, қазіргі кезде ЮНЕСКО-ның тізіміне еніп, «Мәдени мұра» бағдарламасы бойынша ірі туризм орталығына айналғалы отыр (Хомулло И.Е. 2007: 27).

Нәтижелері мен талдау. Алматы облысы Талғар ауданы туризм мен демалысты дамыту үшін әр түрлі жағымды жағдайлар туғыза алатын аудан болып табылады. Іле Алатауының табиғи – рекреациялық потенциалы рекреациялық әрекеттердің кең ауқымды таңдауын қамтамасыз етеді. Туристік ақпаратты картографиялық түрде көрсету ең көрнекті әрі түсінікті әдіс болып табылады. Туристік картада кеңістіктегі нысанның орналасуы мен бағдарлануы, ондағы туристік инфрақұрылым нысандары, аумақтың туристік артықшылықтарын көрсетеді.

Талғар ауданы келешекте Алматы облысы туризмнің ең алдыңғы қатарлы аудандарының біріне айнала алады (2-сурет).



2-сурет – Талғар қаласының әуесуреті

Талғар қаласының тау сілемдері баурайындағы Ұлы Жібек жолының бойында орналасуынан, сауықтыру және спорттық туризмді дамытуға ықпал ететін табиғи-климаттық жағдайларының алуан түрлілігі жөнінен қуат-

ты туристік-рекреациялық әлеуеті мол. Туристік аудан ретінде климаттық жағдайының қолайлылығымен, табиғатының көркемен, жануарлар мен өсімдіктер әлемінің сан түрлілігімен, географиялық тұрғыдан таулы ауданда

орналасуымен қызықтырады. Талғар қаласының тау сілемдері баурайындағы Ұлы Жібек жолының бойында орналасуынан, сауықтыру және спорттық туризмді дамытуға ықпал ететін табиғи-климаттық жағдайларының алуан түрлілігі жөнінен қуатты туристік-рекреациялық әлеуеті мол.

Алматы облысы Талғар ауданының бәсекелестік артықшылықтары:

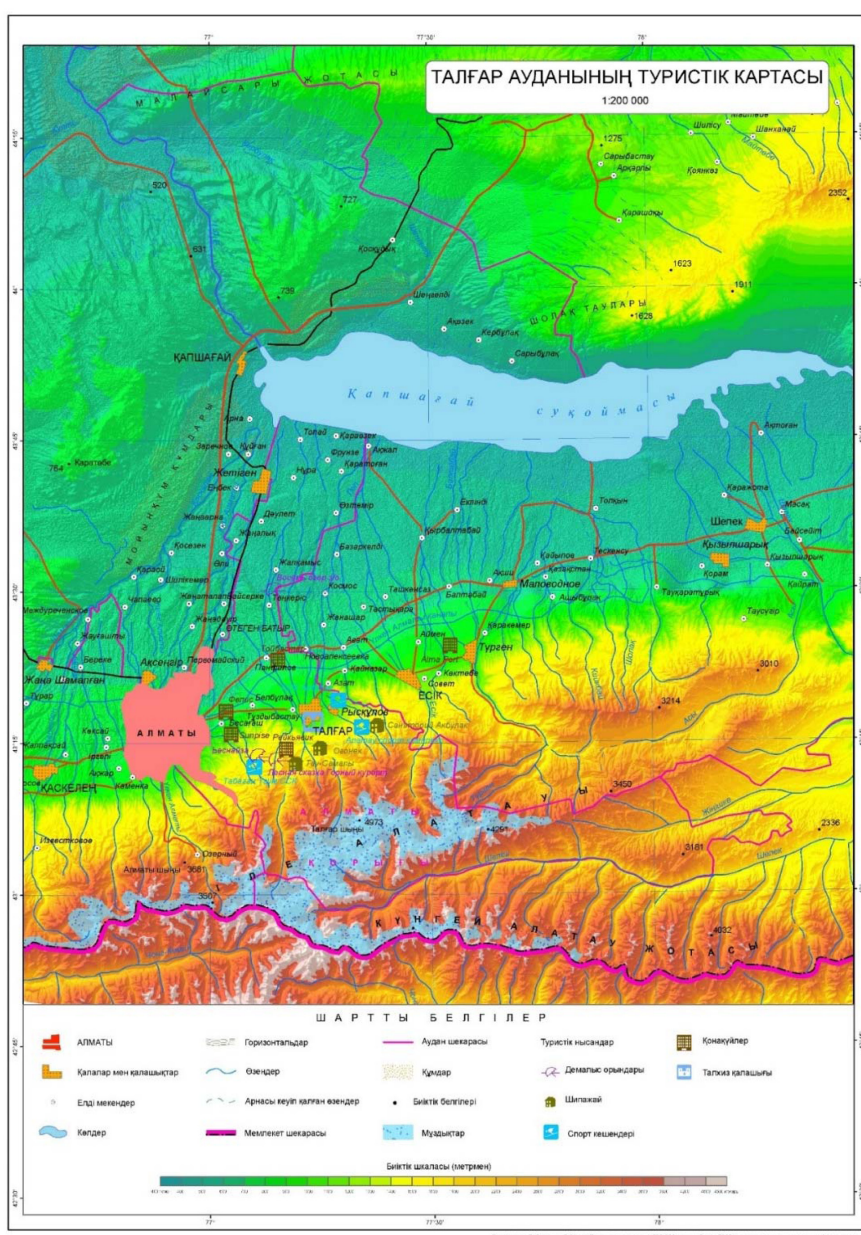
- қолайлы климаттық жағдайлар;
 - бірегей таулар мен тау етегінде орналасуы;
 - облыс аумағында тарихи сауда бағытының
- Ұлы Жібек жолының өтуі;

– Алматы қаласына жақындығы;

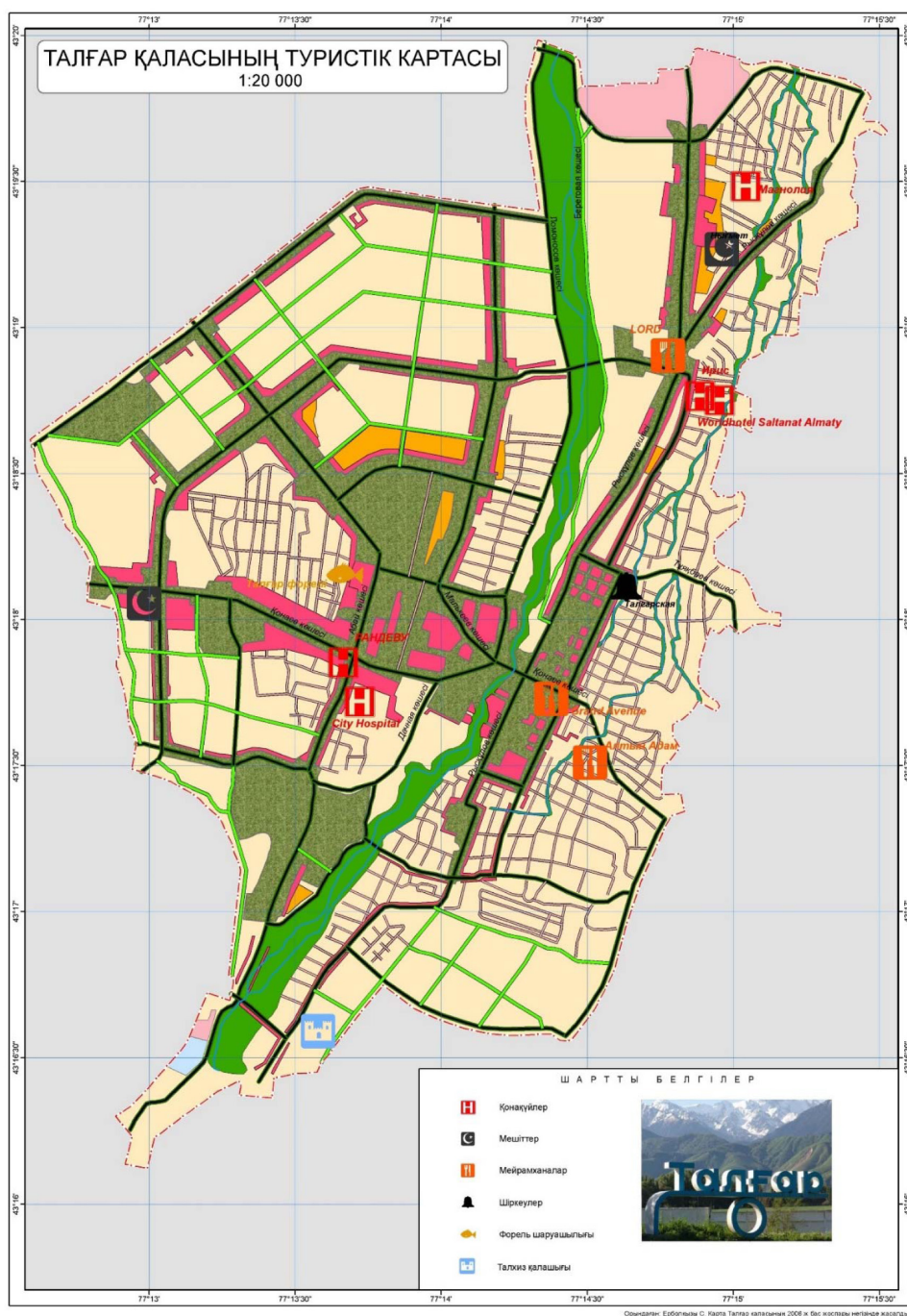
– қаладағы демалыс және бос уақытты өткізу орындарының жоғары дамыған инфрақұрылымы.

– бірқатар ландшафт объектілері мен бірнеше табиғи-климаттық аймақтардың болуы;

Жер жәннаты Жетісу жерінде өзінің табиғи тұрғыдан орналасуына байланысты Талғар ауданы Алматы облысындағы туризмді дамыту орталығына айналатынына мүмкіншіліктері мол, сол себепті ауданда орналасқан әрбір туристік нысанға жеке-жеке тоқталып талдау жасадық.



2-карта – Талғар ауданының туристік картасы



3-карта – Талғар қаласының туристік картасы

Талғар ауданының 1:500 000 масштабтағы 2003 жылғы топографиялық картасын негізге ала отырып, ауданның физикалық географиялық 1: 200 000 масштабтағы картасы және Талғар қаласының 2006 жылғы бас жоспары негізінде 1:20 000 масштабтағы картасы құрастырылды. Картаны құрастыру ArcGIS 9.3 бағдарламасы негізінде жасалынды. Талғар ауданының «де-

не шынықтыру және спорттық туризм» бөлімі мемлекеттік мекемесінен қажетті статистикалық мәліметтер алынды және де Ұлттық Картографиялық-Геодезия Қорынан материалдар қолданылды.

Қорытынды.

Алматы облысы Талғар ауданының туристік-рекреациялық ресурстарын талдау

және картографиялау барысында, ауданда орналасқан әрбір туристік нысандарға көңіл бөлу олардың ерекшеліктерін көрсету, жаңа туристік нысандарды зерттеу, атап айтатын болсақ, мысалы ауданда жаңадан ашылған демалыс орны НұрШың. Біздің басты мақсатымыз туристерді осы аймаққа тарту, яғни ауданның туризмін дамыту. Талғар ауданы рекреациялық туризмнің дамуы үшін барлық мүмкіндіктерге ие. Оның негізін ерекше табиғи шарттар мен ландшафтар, көптеген табиғи, тарихи ескерткіштер, халықтың мәдени және этникалық мұрасы құрайды. Алматы облысы Талғар ауданының табиғи-рекреациялық ресурстарын зерттеп, туристік нысандарды қарастырып, оларды карта бетінде бейнелеу нәтижесінде туристер аймақ туралы танысып, құрастырылған карталар негізінде сол аумаққа саяхат

жасуына, ішкі туризмнің дамуына үлес қоса алады. Алматы облысы Талғар ауданы туризм мен демалысты дамыту үшін әр түрлі жағымды жағдайлар туғыза алатын аудан болып табылады. Іле Алатауының табиғи – рекреациялық потенциалы рекреациялық әрекеттердің кең ауқымды таңдауын қамтамасыз етеді. Туристік ақпаратты картографиялық түрде көрсету ең көрнекті әрі түсінікті әдіс болып табылады. Құрастырылған картада кеңістіктегі нысанның орналасуы мен бағдарлануы, ондағы туристік инфрақұрылым нысандары, аумақтың туристік артықшылықтары көрсетілген.

Сонымен қатар ауданның табиғатын сақтауға көмектеседі. Нәтижесінде ауданның табиғаттын қорғау, халықты жұмыспен қамту көрсеткішінің өсімі және әлеуметтік-экономикалық, ішкі туризмді дамытуға көмектесе алады.

Әдебиеттер

- 1 А.К. Уварова, А.Р. Жұмаділов. (Туристік карталарды құрастыру): оқу құралы /– Алматы: Қазақ университеті, (2015) ж, 10б.
- 2 Альф. Х. Валле Уэствью П., [Мәдени Туризм: Стратегиялық Фокус], (1998)
- 3 Байпаков К.М., Савельева Т.В., Чанг К. (Средневековые города и поселения Северо-восточного Жетысу. Алматы, (2005). С.69.
- 4 Валентина, С. П. (1992). Пікір: (экологиялық туризм), 105-127.
- 5 Джорджевич. М., Кокіс Арсича А. [Туризм логистикалық жүйесінің тұжырымдамалық қарау // 4 халықаралық Конференц-орталығы.] Университеті Крагуевац. – Сербия (2010),. – с. 57-62.
- 6 Ердаuletов С.Р. География туризма: Учебное пособие. Алматы, Қазақ университеті, (2000ж), 16б.
- 7 Жасбатырқызы С. «Талхиз... Сосын Талғар» Ана тілі (2017 ж) №10 (1372) 10-15 наурыз
- 8 Жас Алаш №65 (16147), («Табиғи тағам – тамақ қана емес, бойға қуат») 16 тамыз, сейсенбі (2016) Табиғи тағам – тамақ қана емес, бойға қуат
- 9 Имкип Е. нина Lubgren Жоспарлау Туризм. [Кешенді және тұрақты тәсілді дамыту]. Нью-Йорк, (1991)
- 10 Дэвид Крауч Берг, Көрнекі мәдениет және туризм; (2003)
- 11 Нусипов Е.Н. (Возможности развития экологического туризма в ИлиБал-хашском регионе) // Тезисы докладов Международного Экологического форума по проблемам устойчивого развития Или-Балхашского бассейна «Балхаш – 2000» – Алматы, ноябрь (2000) – с.42
- 12 Нусипов Е.Н. (Возможности развития экологического туризма в ИлиБал-хашском регионе) // Тезисы докладов Международного Экологического форума по проблемам устойчивого развития Или-Балхашского бассейна «Балхаш – 2000» – Алматы, ноябрь (2000) – с.49
- 13 Стивен Уильямс Рутледж, [Туризм Географиясы] (1998)
- 14 Грег Ричардс; Дерек Холл Рутледж, [Туризм және тұрақты даму қауымдар] (2000).
- 15 Поздеев-Башта А. Горные тропы Алматы. (Туристско-информационный справочник) Алматы: «Ғылым», (1998) – 207 с. <http://www.8ozer.kz/kz/park-resort/>
- 16 Попов В. И., Абулхатаева Л. Ю., Гасанова Н. П. Рекреационные ресурсы Казахстана таулы аумақтарының мен экономика, проблемы. Алматы, (2001)
- 17 Поон А. [Туризм, технология, бәсекелестік стратегиялары], Халықаралық, Оксфорд, (2013)
- 18 Чупахин В.М. (Физическая география Тянь-шань). Алматы, (1964) – 246 р
- 19 Хомулло И.Е. «Природа родного края» (Река Талғар – Рекламный вестник), (2007), 27 сентября
- 20 (<https://incamp.ru/camps/ogonyok-2210/>)
- 21 (<http://ak-bulak.kz/area/ski-area/>)
- 22 (<https://www.akimat-talgar.gov.kz/>)
- 23 (<http://taimora-travel.kz/maralsay/>)
- 247 (<http://www.wikicity.kz/biz/talgarskaya-forel-almaty>)

References

- 1 A. N. Uvarov, A. R. Zhumadilov. [Compilation of tourist maps]: a tutorial /– Almaty: Kazakh University, (2015)
- 2 Alf H. Walle Westview Press [Cultural Tourism]: A Strategic Focus By, [(1998).
- 3 Baipakov K. M., Savel’eva T. V., Chang K. (Medieval towns and villages of North-Eastern Zhetysu). Almaty, (2005). P. 69.
- 4 Chupakhin, V. M., (Physical geography of the Tien Shan). Almaty, (1964) – 246 p.
- 5 Dordevic M., Kobic Arsic A. [Tourism logistic system – conceptual consideration] // 4 international quality conference center for quality. University of Kragujevac. – Serbia, (2010). – p. 57-62.
- 6 Edited by Gry Agnete Alsos, Dorthe Eide, Einar Lier Madsen.,[Handbook of Research on Innovation in Tourism Industries].
- 7 Erdavletov S.R. (Geografia turizma). Uchebnoe posobie. Almaty, Kazakh University, (2000)
- 8 Homullo I. E. ”The native land nature”, (Talgar River – Promotional Bulletin), (2007), September 27
- 9 “ Natural food – Tama Ana the Emesa, Baja Kuat” were Zhas Alash No. 65 (16147) 16 Valencia-Spain, seisen (2016) W Tabii food – Tama Ana the Emesa, boya what
- 10 Nusipov E. N. T(the possibility of development of ecological tourism in Jibal-Chesscom region) // abstracts of the International Ecological forum on problems of sustainable development of ili-Balkhash basin “Balkhash 2000”, Almaty, November (2000)– 42 p.
- 11 Nusipov E. N. (The possibility of development of ecological tourism in Jibal-Chesscom region) // abstracts of the International Ecological forum on problems of sustainable development of ili-Balkhash basin “Balkhash 2000”, Almaty, November (2000) – p.49
- 12 Pozdeev-Bashta A. (Mountain trails Almaty). Tourist information reference Almaty: “Gylm”, (1998) – 207 p.
- 13 Poon A. [Tourism, technology and competitive strategies], CAB International, Oxford, (2013).
- 14 David Beirman. [Restoring Tourism Destinations in Crisis]: A Strategic Marketing Approach By
- 15 Williams Routledge [Tourism Geography By Stephen], (1998).
- 16 Greg Richards; Derek Hall Routledge, [Tourism and Sustainable Community Development By] (2000).
- 17 Zhasbatyrkyzy S. (“Talhiz... Sosin Talgar”) Ana tili No. 10 (1372) 10-15 Nauryz, (2017) W
- 18 David Crouch Berg, [Visual Culture and Tourism By Nina Lubben]; (2003).
- 20 (<https://incamp.ru/camps/ogonyok-2210/>)
- 21 (<http://ak-bulak.kz/area/ski-area/>)
- 22 (<https://www.akimat-talgar.gov.kz/>)
- 23 (<http://taimora-travel.kz/maralsay/>)
- 24 (<http://www.wickeycity.kz/biz/talgarskaya-forel-almaty>)