

Қ. Сарқытқан<sup>1,2\*</sup>, Е. Ерболат<sup>2</sup>, Н. Сәндібай<sup>2</sup>

<sup>1</sup>Р.Б. Сулейменов атындағы Шығыстану институты, Қазақстан, Алматы қ.

<sup>2</sup>Абай атындағы Қазақ ұлттық педагогикалық университеті, Қазақстан, Алматы қ.

\*e-mail: kaster0102@mail.ru

## ТАРИХИ КАРТАЛАР ЖӘНЕ ГЕОСАЯСАТ: БАЙЫРҒЫ МӘДЕНИЕТ, МЕМЛЕКЕТТІК МҮДДЕ ЖӘНЕ ШЕКАРАЛЫҚ ШИЛЕНІСТЕР ТҰРҒЫСЫНДА

Мақалада географиялық карталардың ғылыми анықтамасы, қызметі және пайда болу тарихы мен адамзаттың даму тарихындағы маңызы қарастырылған. Сондай-ақ жер бетіндегі қазіргі кезде табылған ең көне карталар және олардың табылған қалалары мен мемлекеттері туралы мәліметтер берілген. Ежелгі Мысыр, Месопотамиядағы Чаталхойук картасы және ол туралы соңғы ғылыми ізденістер мен Вавилондық әлем картасы, сондай-ақ, оның нысандарының мән-мағынасына сипаттама берілген. Сол арқылы ежелгі Таяу Шығыс тарихына шолу жасалған. Ежелгі Грек философтарының картография тарихындағы еңбектеріне шолу жасалып, Анаксимандр, Эратосфен, Страбонның және Птолемей және Ескі Рим карталарына салыстырмалы түрде талдау жасалынған.

Мақала авторлары ислам өркениетімен бірге келген картографиялық дамудың үлгілері саналатын Халифа әл-Мамун кезеңінің картасы мен әл-Идрисидің «Жер бейнесі» картасының маңыздылығын баяндаумен бірге, Каспий теңізінің көптеген тарихи атауларына да тоқталады. Біздің тарихи мемлекеттімізге байланысты орны бөлек – Авраам Ортелиус картасын жан-жақты қарастырып, ондағы түмендер, қазақтар, ноғайлар және мұсылман түріктерінің тұрмыс салты мен шаруашылығына және мәдениетіне қатысты қысқаша сипаттамаларының да қазақша аудармасын көрсетеді. Әсіресе картада сол кездегі түркі халықтары мекендеген «Тартария» деп аталатын аймақтың ішінде «Cassakia» деген ел атауының жазылуы Қазақстанның үздіксіз мемлекеттілігінің тарихи әрі ғылыми дәлелі ретінде баса көңіл бөлінген. Тарихи карталардың қазіргі геосаясатқа әсерін Израиль мен Палестина мысалында көрсетеді.

**Түйін сөздер:** тарихи карталар, геосаясат, ежелгі мәдениет ошақтары, Каспийдің байырғы атаулары, Cassakia, мемлекеттік мүдде.

K. Sarkytkan<sup>1,2,\*</sup>, E. Yerbolat<sup>2</sup>, N. Sandybai<sup>2</sup>

<sup>1</sup>R.B. Suleimenov Institute of Oriental Studies, Kazakhstan, Almaty

<sup>2</sup>Abai Kazakh National Pedagogical University, Kazakhstan, Almaty

\*e-mail: kaster0102@mail.ru

### Historical maps and geopolitics: in the context of indigenous culture, state interests and borders conflict

The article discusses a scientific definition, function, and history of the emergence of geographical maps and their importance in the history of human development. Information is provided about the oldest maps of the Earth currently found, about the cities and countries in which they were created. The art of mapping in ancient Egypt, the map of Chatalhoyuk in Mesopotamia, the latest scientific research on it, and the map of the Babylonian world are also described, as well as the meaning of its objects. It provides an overview of the history of the ancient Middle East. An overview of the contributions of ancient Greek philosophers in the history of cartography, and did a comparative analysis of the Anaximander, Eratosthenes, Strabo, Ptolemy, and ancient Roman maps.

In the article, the authors examines the importance of the map “Al-Mamun” during the time of the caliph Al-Mamun and the map “Image of the Earth” by Al-Idrisi, which are examples of the cartographic development that came with the Islamic civilisation. Many historical names of the Caspian Sea are explained based on the Al-Idrisi map.

A unique map due to our historical statehood is the map of Abraham Ortelius. This map is comprehensively considered in the article. Brief descriptions of the way of life, economy and culture of Tumens, Kazakhs, Nogais and Muslim Turks on the map have been translated into Kazakh. Especially on the map, the inscription of the country “Cassakia” in the region called “Tartaria”, where the Turkic peoples lived at that time, is emphasized as a historical and scientific proof of the continuous statehood

of Kazakhstan. The influence of historical maps on modern geopolitics is demonstrated by the example of Israel and Palestine.

**Key words:** historical maps, geopolitics, ancient cultural centres, Indigenous names of the Caspian Sea, Cassakia, state interests.

Қ. Сарқытқан<sup>1,2,\*</sup>, Е. Ерболат<sup>2</sup>, Н. Сандыбай<sup>2</sup>

<sup>1</sup>Институт востоковедения им. Р.Б. Сулейменова, Казахстан, г. Алматы

<sup>2</sup>Казахский национальный педагогический университет имени Абая, Казахстан, г. Алматы

\*e-mail: kaster0102@mail.ru

### **Исторические карты и геополитика: в контексте культур коренных народов, государственных интересов и пограничных конфликтов**

В статье дается научное определение географических карт, их функции, происхождение и значение в истории человечества. Представлены сведения о самых старых картах Земли найденные в настоящее время, о городах и странах, в которых они были созданы. В частности, последние научные исследования по древнеегипетской и месопотамской карте Чатал-Хоюка и карте вавилонского мира, где описываются значения изображенных на ней объектов. В работе проводится обзор истории Древнего Ближнего Востока, сравнительный анализ карт и трудов по истории картографии древнегреческих философов Анаксимандра, Эратосфена, Страбона, а также Птолемея из Древнего Рима. В статье прослеживается изменчивый характер и история мировой геополитики через карты античности.

В статье авторы рассматривают значение карты периода халифа аль-Мамуна и «Образа Земли» аль-Идриси, которые являются примерами картографического развития, пришедшего вместе с исламской цивилизацией, а также акцентируется внимание на многих исторических названиях Каспийского моря. Авраам Ортелиус комплексно рассматривает карту нашей исторической государственности, показывает в казахском переводе краткие описания быта, хозяйства и культуры туменцев, казахов, ногайцев и тюрок-мусульман. Особое внимание уделено значению особого изображения территории «Cassakia» как исторического и научного свидетельства древней государственности страны в пределах участка под названием «Тартария», населенного тюркскими народами, изображенными на этой карте. Влияние исторических карт на современную геополитику демонстрируется на примере Израиля и Палестины.

**Ключевые слова:** исторические карты, геополитика, древние культурные центры, коренные названия Каспийского моря, Cassakia, государственный интерес.

### **Кіріспе**

Карта – жер жүзінің, оның белгілі физикалық және әкімшілік бөліктерінің арнайы проекцияларды пайдалана отырып, шартты белгілер арқылы жасалған, кішірейтілген бейнесі немесе үлгісі (<https://education.nationalgeographic.org>). Былайша айтқанда, карталар – таңдалған белгілерді немесе сипаттарды білдіретін географиялық шындықтың символдық бейнесі ретінде анықтайтындықтан (Bromberg K.D., Vertness M.D., 2005: 823-832) ғылыми анықтамасынан-ақ оның адамзаттың даму тарихы мен өндірісіндегі, тұрмысындағы аса жоғары маңызын білуге болады.

Карта ғылым ретінде белгілі табиғи және қоғамдық мақсатта жасалған нысанның географиялық орнын мен қасиетін әртүрлі шартты белгілер мен масштабты қолдану арқылы ғылыми мақсатқа жету немесе мәселені шешудің оңтайлы жолын ұсынууды өзіне міндет етеді. Ұзақ уақыттық дамудың нәтижесінде арнайы картамен айналысатын ғылым саласы, яғни *картография*

қалыптасты. Алайда, бұл сала ескі кезде географиямен қатысты болғандықтан, адамзат үшін ол география ғылымы ішіндегі бір сала ретінде танылды. Тарихи карталар, ғарыш арқылы жерді бақылауды іске асырғанға дейін, жер беті туралы біршама толық мәліметті беретін бірден-бір ақпарат көзі болып келді (К.Д. Бромберг және ... Левин және т.б., 2010: 823-832). Картография өзінің даму кезеңдерінде түрлі ерекшеліктер мен функцияға ие болып келді. Айталық, бастапқы кезеңдерде карталар тым қарапайым, бірақ ұғынықты болған. Бұлай болуы ертедегі адамдар үшін түсінікті болуды мақсат еткенді. Карта қарапайым болғандықтан, сауатты адамдар өте аз болған, сол замандарда халықтың картаны қолдануына жеңілдік берді. Сауаттылықты талап етпейтін карталарды сауатсыз адамдардың өздері-ақ жасап, қолдана алды. Бірақ уақыттың өтуімен жаңа білім мен техниканың өндіріске енуі жаңа заман карталарын өмірге әкелді. Ал бұларды және ескі карталарды техникалық және ғылыми тұрғыда салыстыра сипаттаудың қажеті

шамалы. Сол үшін тарихи карталарды зерттеуде оны географиялық нысандардың ұзақ мерзімді эволюциясын талдау негізінде соңғы деректермен салыстыра біріктірілгенде ғана жақсы нәтижеге жетіп, пайдалануға болады (San-Antonio-Gómez C., Velilla C., Manzano-Agugliaro F., 2014: 47-58)

Адамзатпен бірге қалыптасып, дамып отырған картография саласының дамуында географтардың қосқан үлесі зор болды. Деседе, басқа саланың мамандарының да еңбегін жоққа шығара алмаймыз. Сондықтан картаны кімде-кім білсе, пайдаланса артықтық етпейтін білім екенін көрсетіп берді (Gümüşçü, O. 2010). Картографияның тарихы ертеден басталған ғылым болса да, шынайы түрде дәл қай кезде өмірге келгенін айту қиын. Бірақ теориялық негіздерінің Ежелгі Грекияда басталғанын білеміз. Ол өзге жаратылыстану ғылымдарымен бірге дамыды деп айта аламыз. Қазіргі кезде бізге белгілі ең көне карта – жыл санауымызға дейінгі 6200 жылға жатқызылады. Біз адамзат қоғамын үздіксіз дамып отырған үдеріс деп қарайтын болсақ, соның ішінде ең тұрақты түрде дамып отырғаны – ол карталар (Yomralıoğlu, T., 2000). Карталардың барған сайын сапалы жасалуы әлемдік кеңістікті танып білуде адамзатқа зор мүмкіндіктер алып келді. Сол үшін картаны адамзат жасаған тіл, музыка және карта сынды үш үлкен байланыс құралының бірі әрі ең көнесі деп айтуға болады (Tanrikulu, M., 2013).

### Зерттеу материалдары мен әдістері

Бұл зерттеу тақырыбы тарих, география, картография, мәдениет және саясаттанумен байланысты күрделі тақырып болғандықтан қолданылған әдістер мен пайдаланылған материалдар да сан түрлі. Мақаланың мақсаты мен міндетін ашып көрсету үшін баяндау, салыстырып талдау, картографиялық, статистикалық, модельдік, мұрағаттық, индукциялық, дедукциялық және өзге де тарихи-географиялық әдістер қолданылды. Мақалаға ғылыми материалдар ретінде ағылшын және түрік тілінде жарық көрген әдебиеттерде қолданылды. Мысалы, картаның пайда болуы мен ғылыми құрал ретінде даму үдерісіне қатысты мәліметтер АҚШ ғалымдары Bromberg K.D., Vertness M.D және Ноам Левин материалдарынан алынды. Ал тарихи карталарды географиялық нысандар ретінде

де зерттеудің әдіс-тәсілі Мадрид университетінің картографиялық инженерия және геодезия саласының ғалымы Карлос Сан-Антонио-Гомес және оның әріптестерінің «Urban and landscape changes through historical maps» еңбегінен алынды. Картаның тарихи маңызы мен оның қазіргі заманғы даму болашағы туралы мәліметтер түркияның тарих-география ғалымдары Osman Gümüşçü мен Taksin Yomralıoğluның «Historical geography» және «Geographic Information Systems» еңбектерінен алынды. Месопотамия, Египет, Ежелгі Грекия және Араб түбегіндегі байырғы мәдени карталарды Анкара университетінің профессоры Servet Ozagash «History of Turkish Cartography in the Republican Era» атты еңбегінен алынды. Бұлардан басқа, Van De Mierop, Marc. A «History of the Ancient Near East» және Aujac, Germaine, «Foundations of Theoretical Cartography in Archaic and Classical Greece» сондай-ақ Noam Levin-нің «Maps and the settlement of southern Palestine» мақалалары пайдаланылды.

### Зерттеу нәтижелері және талқылау

Адамзат тарихында тайпалық одақтардың пайда болуы оларды біртіндеп өркениетке бағыттады. Алайда, өзара қырқыс көп болды. Осы кезеңде адамдар карталарын енді жер бетіне, топыраққа сызудан, папирус пен терракотаға салуға көшті. Бұның өзі адамзат ақыл-ойының біртіндеп қарапайым болса да, дами бастауының белгісі еді (Bilgin, T.,(2006). Осы заттарға салынған карталардың негізінде біртіндеп жазу мәдениеті қалыптасты. Қытайда қағаз жасалғаннан кейін карта және жазбалар қағаз бетіне түсе бастады.

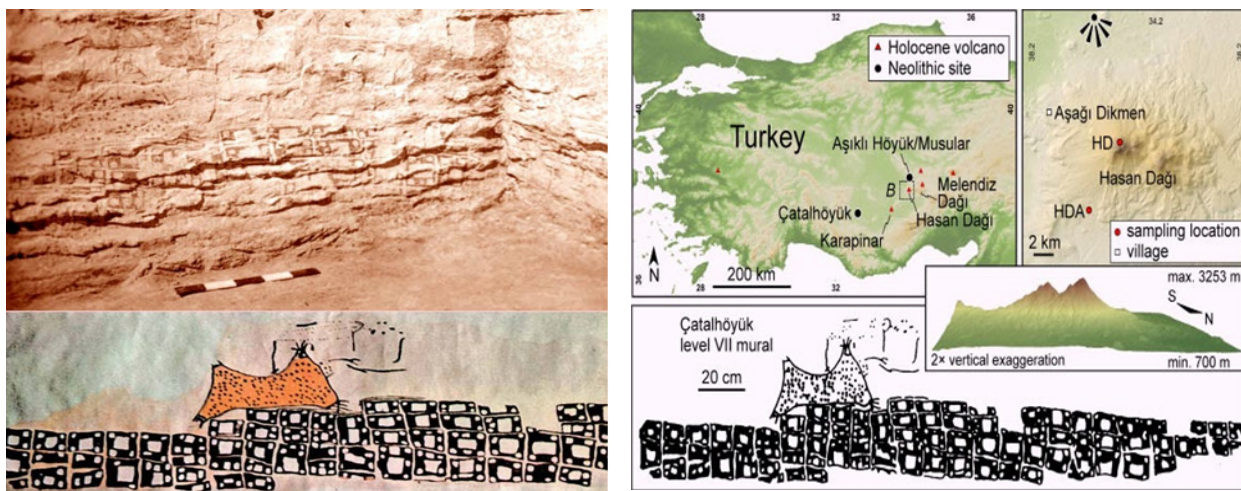
Қазіргі ғылым Мысырдан өзге, алғашқы карталардың тағы бір отаны ретінде Месопотамияны атайды. Себебі онда, біздің жыл санауымызға дейінгі 2200 жылдардан бастау алатын Вавилонның әлем картасы бар (Özağaç, S. (2006). Бұл картадан да ескі карта бар. Ол – Түркияның Кония жазығында орналасқан ескі Чаталхойук қонысынан табылған, қабырғаға салынған сызба-суреттерден құралған «Чаталхойук картасы». Бұл “карта” 8900 жыл ілгері болған жанартау атқылауынан дерек беретін көрінеді. «Картада» сызылған қара түсті, төрт бұрыштар – елді мекендер, ал оның жоғары жағында жанар тау атқылап жатыр.



1-сурет – Египеттік жылнамашы шәкірттер және олардың папирустағы жазбалары

Қазіргі ғылым Мысырдан өзге, алғашқы карталардың тағы бір отаны ретінде, Месопотамияны атайды. Себебі онда, біздің жыл санауымызға дейінгі 2200 жылдардан бастау алатын, Вавилонның әлем картасы бар (Özagaç, S. (2006). Бұл картадан да ескі карта бар. Ол – Түркияның Кония жазығында орналасқан ескі Чаталхойук

қонысынан табылған, қабырғаға салынған сызба-суреттерден құралған «Чаталхойук картасы». Бұл “карта” 8900 жыл ілгері болған жанартау атқылауынан дерек беретін көрінеді. «Картада» сызылған қара түсті, төрт бұрыштар – елді мекендер, ал оның жоғары жағында жанар тау атқылап жатыр.



2-сурет – Ежелгі Чаталхойук қабырға -картасы және жанартау сызбасы

Бұлар кейінгі кезде ғылыми түрде дәлелденген Хасан таулары деп аталатын екі егіз шыңда орын алған жанар тау атқылауын көрсеткен (<http://www.sci-news.com>. 2014). Хасан тауы мен Чаталхойук көне қонысының арақашықтығы шамамен 140 км болған (сурет 2). Сондықтан да

Чаталхойук көне қонысының қабырғаға салынған карта-сызбасы ең ежелгі “карта” болып табылады.

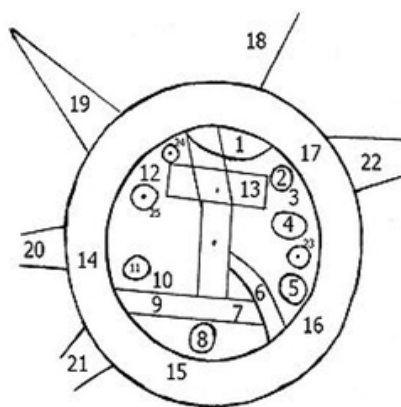
Чаталхойук көне қонысындағы қабырға «картадан» кейінгі ең ескі карта саналатыны – Ежелгі Вавилонның «Әлем картасы». Ол саз балшық

үстіне ойылып жазылған секілді карта нышаны. Оның ескіргені сонша, көптеген жері бүлінген. «Картаны» жалғасты сақтау және пайдалануға қолайлы болуы үшін оның кескінін қағаз бетіне түсірген. Біз бұл суреттен осы екі нұсқаны да көре аламыз. Қағаздағы көшірмесі бойынша



ежелгі Месопотамиядағы халықтар қолданған ежелгі Аккад тіліндегі атауларды кездестіреміз (кесте-1).

Аккад империясы тұсында Месопотамия өркениетінің ірі орталығы болған, Аккад қаласының құрметіне аталған (Wayne Horowitz, 1998).



3-сурет – Ежелгі Вавилондық әлем картасы және оның нысандары

1-кесте – Ежелгі Вавилондық «Әлем картасы» топонимдері

Рет нөмірі	Мағынасы	Рет нөмірі	Мағынасы
1	тау	9	канал
2	қала	10	Бит Якин
3	Урарту	11	қала
4	Ассирия	12	Хаббан
5	Дер	13	Вавилон
6	дәйексіз	14 – 17	мұхит
7	сазбатпақ	18-22	сыртқы аймақ
8	Суса	23-25	дәйексіз

Ежелгі Вавилоның «Әлем картасында» бейнеленген жер-су аттары, қала, елді мекендер атауы бүлініп кеткендіктен, толық қанды бейнелеу мүмкін емес. Алайда, бірінші кестеде 1-25 дейінгі реттік сандармен көрсетілген нысандар атауының өзі ежелгі адамдардың дүниетанымының қандай болғанын көрсетіп береді.

Біз осы тақырыпты зерттегенімізде ағылшын тіліндегі атауларды қазақшаладық. Бірақ, кейбір сөздер мысалы, Урарту, Суса, Дер, Бит Якин, Хаббан секілді сөздердің өзі де ағылшын тілін-

де осылай жазылған. Бұлардың нені білдіретінін білу зерттеген тақырыбымызды толық ашуға мүмкіндік беретін болғандықтан, іздестіруімізді жалғастырдық. Нәтижесінде, төмендегі картадан (сурет 4) оған жауап тапқандай болдық. Бұлардың басым көпшілігі сол дәуірде, сол аймақта өмір сүрген қалалар болып шықты. Бұл сол дәуірде аймақта біздің жыл санауымызға дейінгі I – мыңжылдықтың алғашқы жартысында Ассирия империясы үстемдік еткенін көрсетеді (Van De Mieroop, Marc, 2007).



4-сурет – Ежелгі Месопотамиядағы қалалар

Ежелгі Таяу Шығыс картасынан Ассирия империясымен бір дәуірде Вавилон, Элам, Урарту мемлекеттері сондай-ақ арамей, халдей бірлестігінің тайпалық одақтарының да өмір сүріп, маңызды геосаяси орынға ие болғанын аңғарамыз. Вавилон «Әлем картасында» дүниенің орталығы және аса ірі қала ретінде суреттеледі. Бұл өзін әлемнің орталығы немесе дүниежүзіндегі ең қуатты ел санау үдерісі осы кезеңнен бастау алса керек. Бұл карта, XVII ғасырда Ассирия империясы құлағаннан кейін көшіріліп, жинақталғаны белгілі болды.

Тарихта мемлекет немесе қаланың пайда болуы, жойылуы, өзгеруіне қатысты тарихты зерттегенде карталардың маңызы үлкен. Өйткені, карта – нақты әрі шынайы тарих куәсі. Ал өзге құндылықтар, мәдениеттер мысалы, қала, сарай, бекініс және т.б. күндердің бірінде жоқ болып кетуі мүмкін. Ал карта жақсы сақталса, ұрпақтан ұрпаққа мұра болып, тарихтың күйін шертіп қала береді. Сол үшін тарихтың көзі де, сөзі де картада жатыр деп айтамыз. Бүгінгі таңда жақсы тарихшы болу үшін картамен жұмыс істей білуі керек. Оның үстіне ескі, өлі тілдермен бірге қазіргі таңдағы ғылыми әдебиеттер көп жарық көретін тілдерді меңгеруі заман талабы.

Ежелгі грек географтарының картография саласында нәтижелі еңбектері айналасындағы қоршаған ортаны зерттеумен байланысты болды. Әсіресе жер туралы ізденістердің картографияның дамуындағы ықпалы зор болды. Біз осылардың ішінде картоторграфия ғылымының дамуына үлес қосқан, ежелгі карталарды жасаған бірнеше ғалымның еңбегіне тоқтала кетейік.

*Эратосфен картасы.* Бұл карта өзінен бұрын жасалған Анаксимандр картасы негізінде сызылған. Алайда, Эратосфен картография тарихында тұңғыш болып меридиандар мен параллельдерді қолданды. Бұл оның ғылымға қосқан зор үлесі еді.

*Птолемей картасы.* Бұл карта Анаксимандр және Эратосфен карталарына сүйеніп жасалған карта. Алайда өзіндік ерекшелігі зор. Өйткені, аталмыш карта Птолемейдің жұртқа таныс “Географияға нұсқаулық”- атты еңбегінің ішіне енгізілгендіктен, сегіз мыңнан артық елді-мекендердің орнын географиялық координатпен көрсетіп беруге мүмкіндік алған. Картаның тағы бір басты құндылығы – Каспий теңізін, Окс және Яксартты өзендерін бейнелеп, Бактриана елін де көрсеткен. Географиялық тұрғыда, қазіргі Әмудария мен Сырдария бассейніне қарасты Тәжікстанның батысын, Өзбекстанның Сурхандария облысы мен Түркменстанның шығыс өңірін, Ауғанстанның солтүстігін қамтиды. Бұл картада әлемдегі көне көздердің бірі. Себебі бұл карта жыл санаудан ілгері 150 жылдар шамасында сызылған (сурет 6).

Ежелгі дәуір грек философтарының карталары батыста Атлант мұхитынан, шығыста Үнді мұхитына дейінгі ұлан-байтақ өлкені қамтығанымен, керісінше, солтүстік – оңтүстік бағыттағы аймақтар салыстырмалы түрде аз көрсетілген. Сондықтан бұл карталардың өзгешелігі – шығыс-батыс бағыты ұзын, ал солтүстік-оңтүстік бағыты қысқа болып жасалған (Аујас, Germaine, 1987). Осыған байланысты «Еуроцентризмділ»

көзқарас шығысқа қарай, Таяу, Орта және Қиыр Шығыс деп бөліп қарастырып келді. Өздерінің аяғы жетіп, картаға түсірген жерлерді әлемге “Біз ашқан жер”-деп жар салды және сол идея-

ларын жанын сала қорғады. Олар аштық деген Америка мен Орталық Азияда олар келместен бұрын, адамзаттың шұғылалы мәдениеттерінің болғанын ескермейді.



5-сурет – Анаксимандр және Эратосфен картасы

Алайда, Рим империясы кезеңінде картография мен өзге де ғылым салаларында тоқырау болды. Ол кезде төңірегін мұхиттар қоршаған «дөңгелек әлем» нұсқалары басым болды (6-суретке назар салыңыз). Күн шығыстан тууына байланысты – Азия құрлығын картаның жоғары бөлігіне, Африканы оң жағына, ал Еуропаны сол жақ бөлігіне орналастырылған. Жерорта теңізі тік бағытта бейнеленгендіктен Эгей, Мәрмәр және Қара теңіздер солтүстік – оңтүстік бағыт-

та созылықы сызылған. Каспий теңізі бұрынғы карталардағыдай бейнеленген. Бұл карталардың тағы бір ерекшелігі, онда Үндістан, Қытай, Сібір мен Ресей аумақтары көрсетілген. Жерорта теңізі өркениеттері, грек және Рим картографиясы мыңжылдықтарға созылған аса ауқымды уақыт аралығын қамтиды. Шамамен б. з. д. 2500 ж. бастап біздің заманымыздың XIII ғасырындағы Птолемей картографиясына дейінгі дәуірді өз ішіне алады (Harley, J.B & Woodward, David, 1991).



6-сурет – Птолемей және Ежелгі Римнің әлем картасы

Картаға зер сала қарасақ, Рим империясына тәуелді аймақтар үлкен аумақты қамтыған оның үстіне құрлық мұхитармен қоршалған және бір маңызды тұсы – Сарматия бейнеленген. Сармат – б.д.д. VI-IV ғасырларда Орта Азиядан Орал тауларына қоныс аударған және ақырында Ресейдің оңтүстігінде және Балқанның шығыс бөлігінде қоныстанған тайпалардың шартты атауы (Bilgin, T. (2006). Бұл атау ең алғаш “Сарматтар” және “Сарматия” сияқты атаулармен антик дәуірінің жазба деректерінде кездеседі. Ғылыми тұжырымдамалар Сарматтардың батысқа қарай қоныс аударып, б.з.д. II ғасыры шамасында Қара теңіз аумағында Сармат билігі орнатқанын және Риммен әскери қақтығысқа түскенін көрсетеді. Міне осы тарихи жағдайға байланысты Рим картасында Сарматия орын алған деп айтуға болады.

*әл-Мамуни картасы.* Ислам өркениетінің келуі әлемдік ғылым, білім саласын биікке көтергенін бүгінгі көзі ашық адамдар жақсы біледі. Ислам өркениетінің маңызды бір саласы – картография болғаны анық. Соның ішінде бұл салаға еңбек еткен әлемдік танымал ғалымдардың болғаны белгілі. Мысалы Аббасид әулетінің жетінші халифасы әл-Мамунның (б.з. 786-833 жж.) тұсында Птолемей еңбектері араб ғылымдарының қызығушылығын оятты. Халифа әл-Мамун сол кезеңнің ғылым орталығы болған Бағдатта 70 адамнан тұратын географтар мен астрономдар тобына географиялық еңбек пен оның негізінде дүние картасын жасауды тапсырды. Бұл карта кейін «әл-Мамуни картасы» аталып кетті. Бұл картаны Птолемей картасымен салыстырсақ, ғылыми тұрғыда біршама озық екенін байқауға болады. Себебі, олар Оңтүстік және Орталық Азия мен Солтүстік-Батыс Африка аймақтарын біршама жетілдірген, әрине ол үшін көп еңбек еткендері мәлім. Оның үстіне картаның шығыс-батыс бойынша бойлықтың ені 15°-20° қысқартылған.

*әл-Идриси картасы.* Әл-Мамуни картасынан кейін әлемдік деңгейде танымалдыққа ие болған ислам ғалымының картасы – XII ғасырдағы Мұхаммед әл-Идриси (әл-Идриси, 1099-1166 жж.) картасы. Оның 1154 жылы аяқталған «صورة الأرض» (Сурат әл-ард/ Жер бейнесі) атты әлем атласы мен атласқа түсіндірме ретінде жазылған «المشترق في البحر والبر» (Әлемді саяхаттауға құштар жандардың қуанышы) атты еңбегінің тарихи және ғылыми маңызы зор. Бұл картаның басты ерекшелігі -әлемді жеті аймақ, он климаттық белдеуге бөліп, оларға араб тілінде сипаттама берген. Бұның да өзіндік себебі ар. Ол

кезде ислам өркениеті құлашын кең жайып, араб тілі – ғылым тілі деңгейінде өмір сүрген. Ғылыми зерттеу орталықтары мен университеттер ислам елдерінде жұмыс істеген. Алайда Батыс елдеріндегі қайта өрлеу кезеңінде ғылым мен техникаға баса мән берілді, оның үстіне «Ұлы географиялық ашылулардың» өмірге келуі Батыс қоғамына серпін әкелді. Картографияға деген қызығушылық оянды. Міне осы тұста – 1592 жылы Римде әл-Идриси картасы басылып шықты. Осыдан кейін бұл карта қолданыста болды да, 1916 жылы Парижде латынға аударылып, басылған соң тіпті де таралымы артып, таныла түсті. Қазіргі таңда бұл еңбектің екі қолжазбасы Парижде, екеуі Стамбулда, қалғандары Петербург пен Каирде сақтаулы тұр.

Басқа ғалымдар секілді өзінің еңбегін жазуда әл-Идриси Батыстық ғалымдардан бөлек, шығыстың Ибн Хавкал, Ибн Хурдазбих, Джейхани қатарлы ғалымдардың еңбегін пайдаланудан бөлек, ұзақ уақыт бойы саяхатшылардан, жаһангездерден, жолаушылардан, саудагерлерден сан түрлі, аса мол мәліметтер мен ақпараттар жинап, өзінің зерттеуінің дұрыс немесе анықтығына назар салып отырған. Бұдан тыс, өзі бастамашы болып, алыс қалаларға ғылыми бағыттағы сапарлар ұйымдастырып отырған. Міне осылайша, тоқтаусыз әрі жүйелі түрдегі ізденістің нәтижесінде 2500-ден астам топонимдер картадан көрініс тауып, 7000 атауға түсінік берілген. Сондай-ақ картада Еуропа, Жерорта теңізі, Африка, Араб түбегі, Таяу Шығыс және Үндістан аймақтары бейнеленген. Ал біздің ежелгі ата-бабаларымызға қатысты мазмұнына келер болсақ, XI-XII ғасырларда ғұмыр кешкен қарлұқ, оғыз, қимақ, тоғыз оғыз және т.б. тайпалардың географиялық қоныстары туралы деректер берілген.

Әл-Идриси картасынан Каспий теңізіне қатысты біршама құнды деректерге жолықтық. Бастысы Каспидің тарихта сан түрлі болғандығы. Мәселен, Гомер Каспийді «Күн тоғаны», ежелде парсылар мен гректер «Гиркан», қытайлар «Батыс теңізі», ассириялықтар «Шығыс теңізі», арабтар «Хазар», Венециялық Марко Поло Гарритса «Глевешелан» деп аталған екен. VIII-XI ғасырлардағы араб дерек көздерінде Табаристан немесе Хорезм теңізі деп те аталған. Ал Амстердам географы Р. Оттенс теңізді «Болгар -Карсунский» деп атаған. Геродот Каспийді: «Ескекті кемемен Каспидің ұзын бойын 15 күн, ал көлденең саласын сегіз күн жүресің. Батыс жағалауы көлемді. Одан ары Кавказ таулары созылып жатыр» деп суреттеген (<https://blogs.loc.gov/loc/2021>).





7-сурет – Әл-Идриси картасы

Әл-Идриси картасындағы түркі жеріне қатысты жер-су аттарының бізге белгісіз тұстары да бар. Оған бір мысал келтірер болсақ, «Шаш өзені». Бұл өзен қай өзен екенін араб тіліндегі деректерге негізделіп анықтадық. Бұл арабша «الشاش» деп аталады. Арабша мәтіні келесідей болып тұр

نبحُ ذَا  
الذُرُّ من مرتفعات (بامير الشمالية في جمورة قرغز ا  
(السوفدة سابقا) وتجرُ سحون غربًا من منبع في قرغز ا  
حتى لخل في جمورة أوزبكستان عند مدنة قوقند، ثم تجرُ شعا  
لا صوب مدنة طشقند مارًا بأقالم: إلتق، وأشروسنة  
والشاش ويعرف سحون في ذه المنطقة باسم ذر الشاش، وتقع  
عاصمة أوزبكستان طشقند إلى الشرق، من ذر سحون ثم دخل  
أراضي جمورة كازاخستان من جهة الجنوب الغربي، متجا  
«شمالًا حتى صب في بحرة خوارزم (بحر آرال».

Осы араб тіліндегі мәтінді қазақшаға ықшамды етіп тәржімаласақ былай болады: Бұл өзен Қырғызстанның солтүстігіндегі Памир тауларынан бастау алып, батысқа қарай ағып, Қоқан қаласында Өзбекстан аумағына еніп, одан әрі солтүстікке бұрылып, Елақ, Ашросна және Аш-Шаш аймақтарын басып өтіп, Ташкент қаласына қарай бұрылады. Сейхун бұл аймақта Чаш өзені ретінде белгілі және Өзбекстан астанасы Ташкент Сейхун өзенінің шығысында орналасқан. Одан әрі Хиуа көліне (Арал теңізі) құйылғанша солтүстікке қарай оңтүстік-батыстан Қазақстан Республикасының аумағына енеді (نبحُ ذَا سحون ttps://

ar.wikipedia.org/wiki) делінген. Осы арқылы Сырдарияның бір кездері Сейхун, Шаш аталғанын аңғарамыз.

Авраам Ортелиус картасы (сурет 8, 9а). Біздің тарихи мемлекетімізге байланысты орны бөлек карта – Авраам Ортелиус картасы. Авраам Ортелиус (1527-1598 жж.) Бельгиялық математик, географ, картограф. Оның картасының құндылығы сол – 1562 жылы Бельгияның Антверпен қаласында алғаш жарық көрген картада еліміздің тарихи аты – «Cassakia» деген сөзбен тұңғыш таңбаланған болатын («Cassak»- қазақ деген мағынаны білдірсе, «ia» сөзі көне латын тілінде – сілтеу есімдігі болып, қазақтар осында немесе бұл қазақтар деген мән беруі мүмкін – Қ.С).

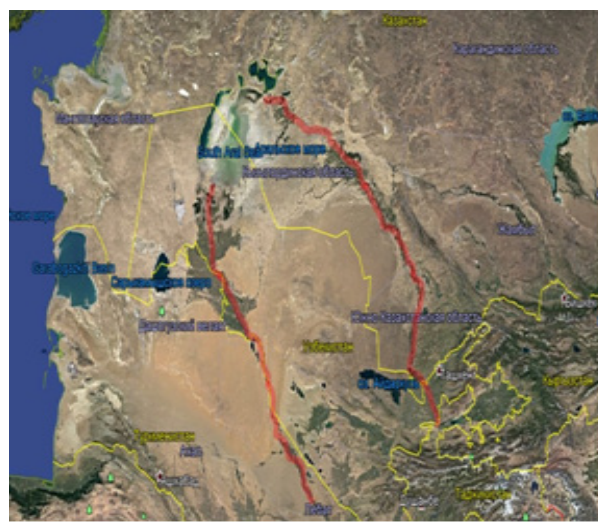
Орта ғасырлық карталарда сол кездегі ғылым тілі – латын тілімен мемлекет атауы, құрылымы, халықтың тұрмыс-тіршілігі, дәстүрі мен әдет-ғұрпы бейнеленген. Оған Авраам Ортелиустың және XVI ғасырдағы Энтони Дженкинсонның карталарын мысал етуге болады. Бұл карталарда қазақтар туралы қызықты мәліметтер кездеседі. Содан бір мәтінде мысал етейік. «Олардың үй жануарлары, әсіресе, түйесі көп, ірі қара малдары арпамен қоректенеді. Металл игеруді кәсіп етеді» немесе «Түмендер, Қазақтар, Ноғайлар Магометандық (Мұсылман) түріктер болып табылады, оларда көп әйел алу салты бар. Күнделікті тұрмыста мал еті мен сүтін қорек етеді, қымыз ішеді. Сондай-ақ диханшылықпен де айналысады. Әр

ұлысында мемлекеттік қазынасы мен өздерінің төл ақшасы бар. Оларда бақылық жақсы дамыған. Өте жауынгер халық әрі тез қимылдайды.

Адамдары он саусағының өнер тамған өте шебер, ауыра қалса, дәрілік өсімдіктерімен өздерін емдеп жазып алады.



8-сурет – Авраам Ортелиус картасы



9-сурет – Авраам Ортелиус картасы (а) және қазіргі ғарыштық түсірілім (б) салыстырмасы

Авраам Ортелиус картасында түркі халықтарының мекендеген аймағын Тартария деп көрсеткен. Осы аймақты назарға алып қарасак, қазіргі кездегі Қазақстанның оңтүстігі мен батысын, Өзбекстанның басым көп аумағын, Тәжікстанның батыс бөлімінің біраз жерін қамтып

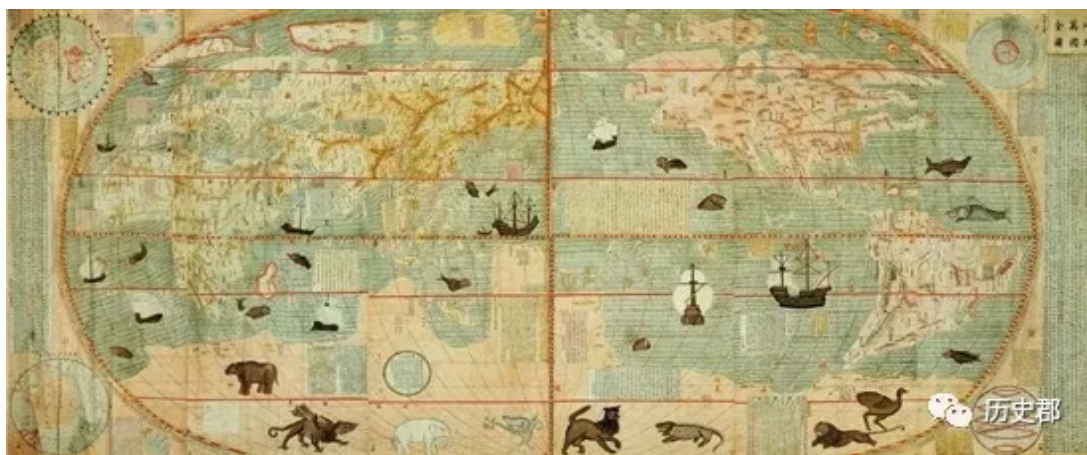
жатқанын көруге болады. Осы карта арқылы сол кезеңде аталмыш аймақта өмір сүрген халықтар, қалалар мен елді-мекендер туралы мәлімет алуға болады. Антропогендік немесе табиғи факторларға байланысты кеңістіктік-уақыттық өзгерістерді кеңістіктік тұрғыда егжей-тегжейлі бақы-

лап келе жатқан карта бүгінгі таңда зор дамуға ие болып отыр. (Chen et al., 2018, Ronneberger et al., 2015),

*Кунью Ванго Картасы.* Бұл карта, өмірінің 30 жылын Қытайда өткізген Маттео Риччи (*Matteo Ricci*, 1552-1610, Бейжің) есімді итальяндық миссионер, математик, астроном, картограф және аудармашы салған карта (сурет 10). Бұл карта қытай еліндегі ең көне карта болып саналады. Оның үстіне бұл картада Америка құрылығы көрсетілген. Оның үстіне ғылымилығы мен дәлдігі бұған дейінгі карталардан жоғары. Бұл картаның екі көшірмесі Қытайда, қалған жеті көшірмесі шетелдер-

де сақталған (<https://wap.sciencenet.cn/blog-2018>).

Бұл картаның салынуынан байқасаңыз өз жерін орталыққа орналастыру сынды империялық көзқарас көрінеді. Алайда, біз оған теріс немесе дұрыс деп төрелік айта алмаймыз. Себебі, ол кезде карта жасау немесе құрастырудың өзі көп еңбекті, ізденісті және қаржыны талап ететін жұмыс болған. Сондықтан да оны көбінде күшті, білімі мен ғылымы біршама қалыптасқан елдер жасаған. Қытай да сол елдердің қатарында болғаны белгілі. Осы кезеңдегі Қытай империясының шекаралық аймағын төмендегі картадан көруге болады (сурет 11)



10-сурет – Кунью Ванго Картасы



11-сурет – Ежелгі Қытай шекарасы

Көне тарихи карталарды саралайтын болсақ, олардың санын әлі де ұзарта түсуге болады. Бірақ, біздің мақсат олардың бәріне сипаттама беру емес. Олардан мән іздеу. Қойылған мақсатқа жеттік деп санаймыз. Қысқаша айтқанда, антропогендік немесе табиғи факторларға байланысты кеңістіктік-уақыттық өзгерістерді кеңістіктік тұрғыда егжей-тегжейлі бақылап келе жатқан карта бүгінгі таңда зор дамуға ие болып отыр. (Chen et al., 2018, Ronneberger et al., 2015). Оның мәні қазіргідей әлемдік геосаяси шиленістер асқынып тұрғанда тіпті де арта түсері анық. Сондықтан да «карталар бірінші кезекте билік тілі» аталған. Отаршылдық дәуір қай кезде де барлау мен картаға тәуелді болып келді. Бұл өз кезегінде геодезиялық және картография саласын дамытты. Бенедикт Андерсон айтқандай билікті біріктіретін үш институттың (санақ, карта және мұражай Қ.С.) бірі – карта. Отаршыл мемлекет өзінің үстемдігін табиғи түрде бейнелеудің жолы ретінде карталарды жасайды. Сол арқылы әскери мүддеден бөлек, үкімет пен бақылау мақсатында, жерге меншік мәселелерін шешу, шекараларды сызу, аумақтарды бөлу және жерлерді қайта атау мақсатында карталар жасалды. Бұған дәлел ретінде дәл қазіргі сәтте соғыс оты лаулап тұрған Палестина мен Израиль мемлекеті туралы айтуға болады. Палестина деп аталатын аймақ 1517 жылдан 1917 жылға дейін төрт ғасыр бойы Осман империясының бақылауында болды. Дегенмен, қазіргі заманғы жер тіркеу бұл аймақта 1858 жылғы Осман Жер кодексінен кейін ғана енгізілді. Алайда, Осман империясының Палестина аумағында жүйелі кадастрлық картасы болмады. 1799 жылғы Наполеон шапқыншылығынан кейін еуропалық елдердің Палестинаға біртіндеп енуі және олардың Бірінші дүниежүзілік соғыста бұл аумақтарды түпкілікті жаулап алуы қарқынды карта жасау жұмыстарымен қатар жүрді. Палестинаны жүйелі түрде зерттеуді XIX ғасырда еуропалық ұйымдар мен жеке адамдар, негізінен француздар мен британдықтар жүргізді, сонымен қатар аз дәрежеде немістер, орыстар, голландтар, француздар, американдықтар және басқа ұлттар да жүргізді.

Палестинаны барлау қорының Британдық зерттеу қоғамының құрылуы (PEF) 1865 жылы бірнеше картографиялық жобаларды өмірге әкелді. Олардың ең маңыздысы әскери қызметкерлер (лейтенанттар) Клод Рейньер Кондер мен Хоратио Герберт Китченер 1871–1877 жылдары жүргізген Батыс Палестинаға шолу болды. Бірінші дүниежүзілік соғыс қала карталарын

жасау және PEF карталарын жаңарту үшін аэрофотосуреттерді кеңінен қолдану арқылы Палестинаның картасын жасауда жаңа дәуірді ашты (Noam Levin. 2010: 1-18). 1920 жылы Британдық мандаттың астында Тель-Авивте барлау департаменті құрылды. Ол бүгінге дейін жұмыс істеп отыр. Осы шолудың нәтижесінде және толассыз әскери соғыстардың салдарынан арабтар қоныстанған аймақтардың Израиль аумағына өтіп кеткенін көріп отырмыз.

### Қорытынды

Карталардың құрастырылуы мен салынуы ғылым болып қалыптасу және дамуы барысында адамзат өркениеті үшін пайдалы болып келді. Тіпті ертедегі қарапайым карталардың өзі бүгінгі күні біз үшін мол әрі маңызды ақпарат беретін дерек көзі болып отыр (<https://www.britannica.com/topic/Sarmatian>). Әрбір кезеңде және әлемнің әр түкпірінде жасалған карталардың бойында өздеріне, уақыт пен кеңістікке тән ерекшеліктер сақталған. Оған діни, саяси көзқарастарда өз әсерін тигізген. Сондықтан карта авторы саналған елдер өздерінің өзгелерден үстем екенін көрсету үшін әлемнің ортасы біз деп санаған әрі өз елін картаның ортасында орналастырылып отырған (Yigit İ., Top S. 2013). Біз білетін Қытай мемлекеті де өздерін солай «Орталықтағы мемлекет» деп атап келген. Батыс елдеріне «Chine» ал Кеңес Одағы құрамындағы елдер үшін «Қытай» деп танылған ел өзін «中國» деп атайды. Бұл жаңағы айтылған «Орталықтағы ел» мәнісін береді. Мұндай ұстанымда болмаған империялар жоқ. Олардың бәрі де өздерін «ұлы» санап, айналасындағы елдерді жаулап алып, құл етуді мақсат етті.

Еуразия даласында дәурендеген көшпелілер тарих толқынысында сан түрлі сипатқа ие болды. Нәтижеде XV ғасырда қазақ хандығы өмірге келді. Қазақ хандығы өзінің ұлттық атауын, аумағын айқын белгіледі. Тарихшы Мырза Мұхаммед Хайдар Дулати өзінің «Тарих-и-Рашиди» іргелі тарихи еңбегінде: «қазақ мемлекеті қазақтардың ұлттық мемлекеттік аумағы мен шекараларын айқын әрі біржақты бекітті және бірдейлендірді» деп жазды. Бұлай болуына тарихтағы түріктердің мемлекеттілігін дамыту мен қалыптастырудағы мол тәжірибесі, этносаяси санасы, тиімді саяси, аумақтық-этникалық, әскери-әкімшілік инфрақұрылымы, жетілдірілген есептік-қаржылық және салық жүйесі және басқа да факторлар әсер етті деп жазды. Тарихшы

жазғандай қазақ мемлекеті қуатты орталықтан-дырылған мемлекет болып, белсенді геосаяси субъектіге айналды. Біз бұны қазақ мемлекетінің әлем картасындағы географиялық орнының дұрыс көрсетілуінен білеміз.

Орта ғасырлық кезеңдегі геосаяси жағдайдың ерекшелігі сол – Еуропалық елдер бас көтеріп, Азияға, Шығысқа қарай мойын бұра бастаған кез еді. Оның үстіне Қытайдан бастау алатын Ұлы Жібек жолы барынша жандана түскен дәуір болатын. Ал әлемдік ауқымда «Ұлы географиялық ашылулар» жүріп жатқан күрделі әрі зор өзгеріске толы заман еді. Міне осындай аумалы-төкпелі кезеңде қазақ мемлекеті қалыптасып, өзінің даму жолына түстіп жатты. Ең даласында төрт түлігін түлетіп жүрген біздің ата-бабаларымыз үшін дүние бір қалыпты өтіп жатқанымен, басқа азуынды елдер айналасын «жалмауға» кіріскен болатын. Ал олар үшін жол бастайтын, бағыт-бағдар беретін карталар керек болып жатты. Осы мақсатта қазақ елін зерттеуде басталып кетті. Ол үшін Қазақ хандығымен дипломатиялық, сауда-экономикалық, әскери-саяси, мәдени және өзге де байланыстарды жолға қойылды. Бұл үдеріс біртіндеп жемісін берді. Патшалық Ресей соңында Орталық Азия мен Қазақ жерін толығымен отарлап алды.

Уақыттың өзі көмекке келгендей болып арада неше ғасыр өткен соң біз өзіміздің тәуелсіз-

дігімізді жарияладық. Бұл біздің бабаларымыз мұраға тастап кеткен ата мекенімізде сол тарихи елдігімізді қайта қалпына келтіру болып табылды. Сондықтан мемлекеттікті геосаяси тұрғыда бағалауда тарихи-географиялық көзқарастың мәні зор. Әсіресе көне заман карталарын зерделеудің нарқы бөлек. Сол карталарда бейнеленген аумақтың қазіргі географиялық аумақпен сәйкес келуі мемлекеттіктің тамырының тереңде екенін көрсетумен бірге, оның саяси бірегейлігі мен сабақтастығын, тұрақтылығын көрсетеді. Бұл тұрғыда Қазақстанның қазіргі тәуелсіздігіне күдік пен немесе жау көзбен қарайтын сыртқы күштер үшін оның аумақтық бейнесінің тарихи карталарда сәйкес келуі еліміз үшін болашаққа деген сенімін арттырады және жат пиғылды топтар мен адамдар үшін нағыз ғылыми дәлел болады. Сондықтан тарихи карталарды зерттеу – егемендікті баянды етудегі кешенді тарихи-саяси, мәдени, экономикалық зерттеулердің өзегі болып саналады.

#### Алғыс сөз

Бұл мақала ЖТН АР19679663 «Орта Азияның қазіргі геосаяси кеңістігіндегі мүделер ықпалдастығы: экономикалық интеграция және ұлттық қауіпсіздік факторлары» тақырыбындағы гранттық қаржыландыру жобасының зерттеу нәтижелері негізінде жазылды.

#### Әдебиеттер

1. A map is a symbolic representation of selected characteristics of a place, usually drawn on a flat surface. <https://education.nationalgeographic.org/resource/map/>
2. Ankara Üniversitesi Türk İnkılâp Tarihi Enstitüsü. 2006y.
3. Aujac, Germaine, (1987). The Foundations of Theoretical Cartography in Archaic and Classical Greece, (Edt. J.B. Harley-D. Woodward), The History
4. Bilgin, T. (2006). Genel Kartografya I, İstanbul: Filiz Kitabevi.
5. Bilgin, T. , Genel Kartografya I, İstanbul: Filiz Kitabevi. 2006 y.
6. Bromberg K.D., Bertness M.D. Reconstructing New England salt marsh losses using historical maps *Estuaries*, 28 (6), pp. 823-832, 10.1007/BF02696012. 2005 y.
7. Çatalhöyük 'Map' Mural May Depict Volcanic Eruption 8,900 Years Ago Schmitt AK et al. 2014. Identifying the Volcanic Eruption Depicted in a Neolithic Painting at Çatalhöyük, Central Anatolia, Turkey. <http://www.sci-news.com>. Jan 13, 2014
8. Chen, L.-C., Zhu, Y., Papandreou, G., Schroff, F., Adam, H., 2018. Encoder-Decoder with Atrous Separable Convolution for Semantic Image Segmentation. In: European Conference on Computer Vision. Pp. 833–851
9. Chen, L.-C., Zhu, Y., Papandreou, G., Schroff, F., Adam, H., Encoder-Decoder with Atrous Separable Convolution for Semantic Image Segmentation. In: European Conference on Computer Vision. Pp. 833–851
10. Edition of the text: Wayne Horowitz, Mesopotamian Cosmic Geography ch. 2 (1998) [=Iraq 50 (1988), 147-165].
11. Gümüşçü, O. Tarihi Coğrafya, İstanbul: Yeditepe Yayınevi. 2010y.
12. Harley, J.B & Woodward, David, eds. The History of Cartography, Volume One. Cartography in Prehistoric, Ancient, and Medieval Europe and the Mediterranean, Chicago & London, 1991 y. -622 p.
13. <https://wap.sciencenet.cn/blog-2018.1319915-1128788.html>
14. Noam Levin. Maps and the settlement of southern Palestine, 1799–1948: an historical/GIS analysis/ *Journal of Historical Geography*, Volume 36, Issue 1, January 2010, Pages 1-18

15. Özağaç, S., Cumhuriyet Dönemi Türk Haritacılık Tarihi, Yüksek Lisans Tezi, Ankara: T.C.
16. San-Antonio-Gómez C., Velilla C., Manzano-Aguigliaro F. Urban and landscape changes through historical maps: The Real Sitio of Aranjuez (1775–2005), a case study *Comput. Environ. Urban Syst.*, 44 (2014), pp. 47-58, 10.1016/j.compenvurbsys.2013.12.001
17. Sarmatian. <https://www.britannica.com/topic/Sarmatian>
18. Tanrikulu, M., Harita'ya Davet, İstanbul: Yeditepe Yayınevi. 2013 y.
19. The Islamic World Map of 1154. <https://blogs.loc.gov/loc/2021/08/the-islamic-world-map-of-1154/>
20. Van De Mieroop, Marc. A History of the Ancient Near East ca. 3000-323 BC. Second Edition. Malden, MA: Blackwell Publishing, 2007.
21. Yiğit İ., Top S. Araştırma Yöntem ve Süreci, (Edt. O. Gümüşçü) Tarihi Coğrafya içinde, Anadolu üniversitesi Açıköğretim Fakültesi Yayınları Eskişehir, 2013. 190-217.
22. Yomralıoğlu, T. Coğrafi Bilgi Sistemleri, İstanbul.2000 y.
23. Бромберг, Левин және т.б., Reconstructing New England salt marsh losses using historical maps *Estuaries*, 28 (6), pp. 823-832, 10.1007/BF02696012. 2010 y.
24. (نهر سيحون) <https://ar.wikipedia.org/wiki>

### References

1. A map is a symbolic representation of selected characteristics of a place, usually drawn on a flat surface. <https://education.nationalgeographic.org/resource/map/>
2. Ankara Üniversitesi Türk İnkılap Tarihi Enstitüsü. 2006 y.
3. Aujac, Germaine, The Foundations of Theoretical Cartography in Archaic and Classical Greece, (Edt. J.B. Harley-D. Woodward), The History. 1987 y.
4. Bilgin T. , Genel Kartografya I, İstanbul: Filiz Kitabevi. 2006 y.
5. Bilgin, T. (2006). Genel Kartografya I, İstanbul: Filiz Kitabevi.
6. Bromberg K.D., Bertness M.D. Reconstructing New England salt marsh losses using historical maps *Estuaries*, 28 (6), pp. 823-832, 10.1007/BF02696012. 2005 y.
7. Bromberg, Levin, etc., Reconstructing New England salt marsh losses using historical maps *Estuaries*, 28 (6), pp. 823-832, 10.1007/BF02696012. 2010 y.
8. Chatalhuyuk 'Map' Mural May Depict Volcanic Eruption 8,900 Years Ago Schmitt AK et al. 2014. Identifying the Volcanic Eruption Depicted in a Neolithic Painting at Çatalhöyük, Central Anatolia, Turkey. <http://www.sci-news.com>. Jan 13, 2014
9. Chen, L.-C., Zhu, Y., Papandreou, G., Schroff, F., Adam, H., 2018. Encoder-Decoder with Atrous Separable Convolution for Semantic Image Segmentation. In: European Conference on Computer Vision. pp. 833–851
10. Chen, L.-C., Zhu, Y., Papandreou, G., Schroff, F., Adam, H., Encoder-Decoder with Atrous Separable Convolution for Semantic Image Segmentation. In: European Conference on Computer Vision. 2018., pp. 833–851
11. Edition of the text: Wayne Horowitz, Mesopotamian Cosmic Geography ch. 2 (1998) [=Iraq 50 (1988), 147-165].
12. Gumushqu. O. , Tarihi Geografia, İstanbul. Jeditepe Yayınevi (2010).
13. Harley, J.B & Woodward, David, eds. The History of Cartography, Volume One. Cartography in Prehistoric, Ancient, and Medieval Europe and the Mediterranean, Chicago & London, 1991 y. -622 p.
14. <https://wap.sciencenet.cn/blog-2018.1319915-1128788.html>
15. Noam Levin. Maps and the settlement of southern Palestine, 1799–1948: an historical/GIS analysis/ *Journal of Historical Geography*, Volume 36, Issue 1, January 2010, Pages 1-18
16. San-Antonio-Gómez C., Velilla C., Manzano-Aguigliaro F. Urban and landscape changes through historical maps: The Real Sitio of Aranjuez (1775–2005), a case study *Comput. Environ. Urban Syst.*, 44 (2014), pp. 47-58, 10.1016/j.compenvurbsys.2013.12.001
17. Sarmatian. <https://www.britannica.com/topic/Sarmatian>
18. Sihon ozen. <https://ar.wikipedia.org/wiki>
19. Tanrikulu, M., Harita Dawet, İstanbul, Jeditepe Yayınevi. 2013 y.
20. The Islamic World Map of 1154. <https://blogs.loc.gov/loc/2021/08/the-islamic-world-map-of-1154/>
21. Uzagach S., Zhumhuriyet Dunemi Turk Haritaçılık Tarihi, Yüksek Lisans Tezi, Ankara: T.C.
22. Van De Mieroop, Marc. A History of the Ancient Near East ca. 3000-323 BC. Second Edition. Malden, MA: Blackwell Publishing, 2007.
23. Yiğit İ., Top S. Araştırma Yöntem ve Süreci, (Edt. O. Gümüşçü) Tarihi Coğrafya içinde, Anadolu üniversitesi Açıköğretim Fakültesi Yayınları Eskişehir, 2013, 190-217.
24. Yomralıoğlu T. , Geografia Bilgi Sistemleri, İstanbul. 2000 y.

**Авторлар туралы мәлімет:**

Қастер Сарқытқан ( ) – география ғылымдарының кандидаты, Абай атындағы Қазақ ситетінің профессоры, Р.Б.Сүлейменов атындағы Шығыстану институтының жетекшісі ( , Қазақстан, эл.почта:kaster0102@mail.ru);

Елай Ерболат – Абай атындағы Қазақ Ұлттық Педагогикалық Университетінің 7М01515-география мамандығы 2 курс магистранты (Алматы қ., Қазақстан, эл.почта: erbolatelai@mail.ru);

Назгүл Сәндібай – Абай атындағы Қазақ Ұлттық Педагогикалық Университетінің 7М01515-география мамандығы 1 курс магистранты (Алматы қ., Қазақстан, эл.почта: naz.sandibay@mail.ru).

**Information about authors:**

Kaster Sarkytkan (corresponding author)- candidate of geographical sciences, professor of Abai Kazakh National Pedagogical University, leading researcher of the R.B. Suleimenov Institute of Oriental Studies (Almaty, Kazakhstan, e-mail:kaster0102@mail.ru);

Elai Yerbolat – 2nd year master’s student of the specialty 7M01515-geography, Abai Kazakh National Pedagogical University, (Almaty, Kazakhstan, e-mail: erbolatelai@mail.ru);

Nazgul Sandibay – 1st year master’s student of the specialty 7M01515-geography, Abai Kazakh National Pedagogical University (Almaty, Kazakhstan, e-mail: naz.sandibay@mail.ru).

Келіп түсті: 19 қаңтар 2024 жыл  
Қабылданды: 21 мамыр 2024 жыл