

У.А.Токбергенова^{1,*} , Б.Т. Сатвалдиев² , О.Л. Раздобудько² ,
П.А. Бакирбаева² , А. Рапбек² 

¹Абай атындағы Қазақ ұлттық педагогикалық университеті, Қазақстан, Алматы қ.

²Әл-Фараби атындағы Қазақ ұлттық университеті, Қазақстан, Алматы қ.

*e-mail: tokbergen75@mail.ru

ШЫМКЕНТ АГЛОМЕРАЦИЯСЫ АУМАҒЫНДАҒЫ ЖЕРДІ ТҰРАҚТЫ ПАЙДАЛАНУ ҚАҒИДАЛАРЫ

Қала мен аудандардың даму жағдайларын ескере отырып, негізінде қала аумағындағы жер ресурстарын тиімді пайдалану әлеуметтік-экономикалық жүйе ретінде жүргізіледі. Қалалық жоспарлау, көлік жүйелері, сумен жабдықтау, санитария, қалдықтарды басқару, апат қаупін азайту, ақпаратқа қол жеткізу, білім беру және әлеуетті арттыру – осы мәселелердің барлығы тұрақты қалалық дамуға қатысты. Тұрақты даму тұжырымдамасы, экологиялық қауіпсіздік қағидаттарына және қарқынды игерілетін аумақтарда жер пайдалануды ескеретін тиісті ғылыми-технологиялық қағидаттарға негізделуге тиіс.

Елдің әлеуметтік-экономикалық өміріндегі түбегейлі өзгерістер жер меншігі қатынастарының өзгеру жағдайларын, тұрақты дамуды қамтамасыз ету талаптарын және аймақтық, мемлекеттік билік пен басқарудың рөлін күшейтудің заманауи тенденцияларын ескере отырып, Жер ресурстарын басқару процестерін жүзеге асырудың жаңа тұжырымдамалық қағидаларын әзірлеуді талап етеді. Бұл көбінесе жерді пайдаланудың қазіргі заманғы тәжірибесі ауылшаруашылық жерлерін пайдалану тиімділігінің төмен деңгейін көрсететіндігімен байланысты.

Жер және басқа да табиғи ресурстар бүкіл әлем халқы үшін өмірлік негіз болып табылады. Осы ресурстарға қол жеткізу құқығы климаттың өзгеруіне, табиғи апаттарға, түрлі қақтығыстарға және басқа да жағымсыз факторларға көбірек ұшырайды. Жалпы ресурстарды әлсіз басқару экономикалық өсуді және қоршаған ортаны тұрақты пайдалануды тежейді. Керісінше, табиғи ресурстарды жауапты басқару әлеуметтік және экономикалық дамуға ғана емес, сондай-ақ қоршаған ортаны қорғау және климаттың өзгеруі сияқты мәселелерді оң шешуге ықпал етеді. Осы мақалада агломерация аумағындағы жер пайдалану қағидалары ұсынылған және жер ресурстары мен қоғам арасындағы ұзақ мерзімді, көп мақсатты және экономикалық тиімді қарым-қатынас көрсетілген.

Түйін сөздер: жер ресурстары, жерді пайдалану, ауылшаруашылық жерлер, қала, тұрақты пайдалану, кластер, экотуризм, ерекше қорғалатын табиғи аумақтар.

U.A. Tokbergenova^{1,*}, B.T. Satvaldiyev², O.L. Razdobudko²,
P.A. Bakirbayeva², A. Rapbek²

¹Abai Kazakh National Pedagogical University, Kazakhstan, Almaty

²Al-Farabi Kazakh National University, Kazakhstan, Almaty

*e-mail: tokbergen75@mail.ru

Principles of sustainable land use in the territory of Shymkent agglomeration

Taking into account the development conditions of the city and districts, effective use of land resources in the urban area is carried out as a socio-economic system. Sustainable urban development – the city plan, transport hubs, water supply, sanitation, waste disposal, disaster risk prevention, the ability to obtain information, education and capacity building are all related to these issues. The foundations of sustainable development should be formulated on the principles of environmental safety and relevant scientific and technological principles that take into account the use of land in intensively developed territories.

Cardinal changes in the socio-economic life of the country require the development of new conceptual principles for the implementation of land management processes, taking into account the conditions of changing land ownership relations, the requirements for sustainable development and current trends in strengthening the role of regional, state authorities and management. As a rule, modern practice of land use is associated with the fact that the use of agricultural land shows a low level of efficiency.

Land and other natural resources are the lifeblood of the world's population. The right of access to these resources is more susceptible to climate change, natural disasters, various conflicts and other negative factors. Poor management of shared resources hinders economic growth and sustainable use of the environment. On the contrary, responsible management of natural resources contributes not only to social and economic development, but also to the positive solution of issues such as environmental protection and climate change. This article presents the rules of land use in the territory of the agglomeration and shows long-term, multi-purpose and cost-effective relations between land resources and society.

Key words: land resources, land use, agricultural land, city, sustainable development, cluster, ecotourism, specially protected natural areas.

У.А. Токбергенова^{1,*}, Б.Т. Сатвалдиев², О.Л. Раздобудько²,
П.А. Бакирбаева², А. Рапбек²

¹Казахский национальный педагогический университет имени Абая, Казахстан, г. Алматы

²Казахский национальный университет имени аль-Фараби, Казахстан, г. Алматы

*e-mail: tokbergen75@mail.ru

Принципы устойчивого землепользования на территории Шымкентской агломерации

Эффективное использование земельных ресурсов на территории города проводится с учетом условий развития города и районов как социально-экономической системы. Городское планирование, транспортные системы, водоснабжение, санитария, управление отходами, снижение риска бедствий, доступ к информации, образование и повышение потенциала — все эти вопросы касаются устойчивого городского развития. Должна быть определена концепция устойчивого развития на принципах экологической безопасности и соответствующих научно-технологических принципах, учитывающих землепользование на интенсивно осваиваемых территориях.

Разработка новых концептуальных принципов реализации процессов управления земельными ресурсами требует существенных изменений в социально-экономической жизни страны с учетом условий изменения отношений земельной собственности, условий обеспечения устойчивого развития и современных тенденций усиления роли региональной, государственной власти и управления. Как правило, современная практика землепользования связана с демонстрацией низкого уровня эффективности использования земель сельскохозяйственного назначения.

Земля и другие природные ресурсы являются жизненной основой для населения всего мира. Право доступа к этим ресурсам больше подвержено изменению климата, стихийным бедствиям, различным конфликтам и другим негативным факторам. Слабое управление общими ресурсами сдерживает экономический рост и устойчивое использование окружающей среды. Напротив, ответственное управление природными ресурсами способствует не только социальному и экономическому развитию, но и позитивному решению таких вопросов, как охрана окружающей среды и изменение климата. В данной статье представлены правила землепользования на территории агломерации и показаны долгосрочные, многоцелевые и экономически эффективные отношения между земельными ресурсами и обществом.

Ключевые слова: земельные ресурсы, землепользование, сельскохозяйственные земли, город, устойчивое использование, кластер, экотуризм, особо охраняемые природные территории.

Кіріспе

Шымкент қаласы Оңтүстік өңірдегі ірі агломерацияға айналуы қаланың экономикалық, әлеуметтік және мәдени әлеуетінің нәтижесі. Шымкент агломерациясының жер ресурсы қоғамда қабылданған қағидаларға сәйкес қаланың табиғи-климаттық ерекшеліктеріне қарай әр түрлі дәрежеде пайдаланылады. Қазіргі таңда Шымкент агломерациясы үшін жер байлығын шаруашылық түрінде тиімді пайдалануды ескере отырып, жерді тұрақты пайдаланудағы маңызы ерекше.

Әлемде дамыған елдер қатарына ену үшін қабылданған стратегия аясында, агломерация — елдің экономикалық маңызы бар екені көрсетілген. Алғашқы урбанистік орталықтардан кейін тұрған Шымкент, халықты заманауи сапалы біліммен, медицинамен, әр түрлі саладағы қызмет түрлерімен, инфрақұрылым шоғырланған аймақтармен қамтамасыз етеді. Қазіргі уақытта аумақтық ұйымдастыру және Шымкент агломерациясы аумағындағы жерлерді ауыл шаруашылығы мақсатында ұтымды пайдалану үшін, жерлердің құнарлылығын сақтау және арттыруды, ауыл шаруашылығы дақылдарының негізгі өнімділі-

гін сақтау, топырақ құрамының құнарлылығы және мелиоративті күйін сақтау мен жақсартуды, жайылымға түсетін мал шаруашылығы өнімдерін өндіру кезінде қолайлы жүктемелерді қамтамасыз етумен қатар, шаруашылық айналымынан ауыл шаруашылығы алқаптарының шығып кетпеуін болдырмауды, ауыл шаруашылығы дақылдарынан қалған қалдықтар мен жанама өнімдерді ауыл шаруашылығы мақсатындағы жерлердің өңделген учаскелерінде өртеуге жол бермеуді атап көрсете аламыз.

Жерді тұрақты және ұтымды пайдалану және оны ауыл шаруашылығы мақсаттары үшін және тұтастай алғанда халықтың салауатты өмір салты үшін сақтау мәселесі осы өзекті мәселенің әртүрлі салалардағы маңыздылығын болжайды. Шымкент агломерациясының экологиялық әлеуетін сақтау үшін қалалық және қала маңындағы жер пайдаланудың орнықты саясатын қолдану қажет.

Қала аумағындағы жер ресурстарын ұтымды пайдалану экономика саласында тоқтаусыз даму үстінде. Қала мүддесінің күрделі әлеуметтік жүйе ретіндегі дәрежесіне жер ресурстарын пайдаланудың сәйкес келуі, қала аумағы жер ресурстарын тұтынудың тиімділігі деп түсіндіріледі (Н.Ә. Назарбаевтың Қазақстан халқына Жолдауы, Астана қ., 2012 жылғы 14 желтоқсан).

Шымкент агломерациясы – Шымкент қаласын, оның маңындағы және оған іргелес аудандарды қамтитын агломерация. Қазіргі уақытта Шымкент агломерациясында ел халқының шамамен 10%-ы тұрады, бұл оны Қазақстандағы ең ірі агломерациялардың біріне айналдырады.

Өңірлерді дамыту бағдарламасына сәйкес Шымкент агломерациясы (Алматы және Астана қалаларымен қатар) бірінші деңгейдегі агломерация ретінде айқындалған.

Шымкент агломерациясының жер көлемі 1573,5 мың га аумақты қамтыса, Шымкент қаласының жалпы ауданы 116,28 мың га құрайды.

Шымкент агломерациясына: орталығы – Шымкент қаласы, Арыс қалалық әкімшілігі қала орталығымен, Бәйдібек, Түлкібас, Қазығұрт, Төлеби ауданы Леңгер қаласымен, Ордабасы және Сайрам аудандары ауыл орталықтарымен кіреді (ҚР Үкіметінің 2018 жылғы 16 қарашадағы № 767 қаулысынан).

Материалдар мен зерттеу әдістері

Зерттеудің теориялық және әдіснамалық негізін ауыл шаруашылығы мақсатындағы жерлер-

ді пайдалану мен топырақтың құнарлығын жақсарту және сақтау бойынша іс-шараларды салыстырмалы, кешенді зерттеуді қамтамасыз етуші жүйелік әдіс құрады.

Бастапқы мәліметтер әдеби көздерден жиналды. Зерттеу нысанына байланысты барлық жинақталған нақты материалдарға талдау жасалды.

Екіншіден, жергілікті атқарушы органдар мен жер қатынастарын басқару органдарының мәліметтерінен аумақтың жер ресурсының сапалық жағдайлары мен гидрологиялық ерекшеліктері туралы нақты мәліметтер алынды.

Жұмыстың ақпараттық негізі ретінде Қазақ су шаруашылығы ғылыми-зерттеу институтының (ҚазСШҒЗИ), Ұлттық статистика комитеті Шымкент қаласы бойынша департаментінің, Мемлекеттік жер кадастрының автоматтандырылған ақпараттық жүйесі және техникалық қамтамасыз ету басқармасының қалалық, облыстық және өңірлік филиалдарының материалдары алынып отыр.

Мақаланы жазу барысында дәстүрлі және заманауи әдістер қолданылды. Соның ішінде аумақтағы жер ресурстарын тиімді пайдалану және тұрақты жер пайдалану мәселелеріне талдау жасауда статистикалық, салыстырмалы, талдау, тарихи және геоақпараттық әдістер қолданылды.

Зерттеу нәтижелері және талқылау

Шымкент – алып жатқан аумағы бойынша бірінші және Республикада халық саны бойынша Алматыдан кейінгі екінші қалалық агломерацияны құрайтын, еліміздің ең ірі өнеркәсіптік, сауда және мәдени орталықтарының бірі.

Қала статусты Шымкент қаласының агломерациясын аумақтық дамыту жөнінде аймақтық схемасы бекітіліп, ұсынылғаннан соң алды. Өңірлік схемасы Қазақстан Республикасының сәулет, қала құрылыс қызметінің саласындағы заңнамаларға, аймақты ұйымдастырудың экологиялық, әлеуметтік-экономикалық мәселелерін реттейтін нормативтік құқықтық, техникалық құжаттарға сай тағайындалған. (Қазақстан Республикасы Үкіметінің 2018 жылғы 22 ақпандағы № 74 жарлығы)

Қазақстан Республикасының қалалық агломерацияларында қалыптасқан жер пайдалану жүйесінің қағидаларын анықтау жер қатынастарын реформалауға, қалалық агломерациялардың Жер ресурстарын басқарудың қазақстандық моделін әзірлеу қажеттілігіне байланысты өзекті болып отыр. «Қазақстан

Республикасының Жер кодексі», «Қазақстан Республикасының фермерлік және шаруа қожалықтары туралы», «Қазақстан Республикасында агроөнеркәсіптік кешенін дамыту жөніндегі 2013-2020 жылдарға арналған мемлекеттік бағдарламасын бекіту туралы» және т.б. қабылданған заңнамалық актілерге қарамастан, ауыл шаруашылығы мақсатындағы жерлерді пайдалану тиімділігі жақсармай тұр.

Елді мекен жерлер Шымкент агломерациясындағы жалпы ауданы 286 158,3 га құрайды.

Қалалық және ауылдық елді мекендердің жалпы ауданы Шымкент қаласының жобалаудың есептік мерзімін ескере отырып, 291 080,15 га құрайды.

1-кестеде көрсетілгендей, агломерация орталығы Шымкент қаласы, Арыс қалалық әкімшілігі (оның ішінде Арыс қаласы), Бәйдібек, Түлкібас, Қазығұрт (оның ішінде Қазығұрт ауылы), Төлеби (оның ішінде Ленгер қаласы), Ордабасы және Сайрам аудандары (оның ішінде Манкент және Сайрам ауылдары) кіреді.

1-кесте – Шымкент агломерациясының халық саны (қалалар мен аудандар бойынша) (ҚР агроөндірістік кешенін дамыту бағдарламасы 2017-2021)

Аудандар/қалалық әкімшіліктер/қалалар	Аудан орталығы	Алаңы мың км ²	Халық саны 2021 ж.
Шымкент қ.	-	1,2	1 109 381
Арыс қ.	-	7,6	76 863
Бәйдібек ауданы	Шаян ауылы	7,2	54 360
Қазығұрт ауданы	Қазығұрт ауылы	4,1	108 497
Ордабасы ауданы	Темірлан ауылы	2,7	122 287
Сайрам ауданы	Ақсукеңт ауылы	1,1	218 555
Төлеби ауданы	Леңгір қаласы	3,0	120 564
Түлкібас ауданы	Тұрар Рысқұлов ауылы	2,3	113 027
Барлығы		29,2	1 923 534

Басты жоспарлау торабының жолында жоғары құндылықты кіші аймақтар, оңтүстік өңірдің жоспарлау орталықтарын байланыстыратын қала құрылысы шоғырланады. Шымкент агломерациясының өңіраралық схемасы негізгі және екінші кезектегі жоспарлау осьтері айқындалған, мұнда негізгі жоспарлау орталығы Шымкент қаласы – Шымкент агломерациясының ядросы болып табылады. Агломерация ядросынан басқа, тартылыс орталықтары Арыс, Сарыағаш қалалары мен Т. Рысқұлов ауылы. Олар тиісті аудандардың әкімшілік орталықтары болып табылады.

Шымкент қаласының агломерациясы өңіраралық схемасы аумақты дамыту перспективаларын және оның инфрақұрылымға ұзақ мерзімді қажеттілігін айқындайтын қала құрылысы стратегиясы болып табылады. Шымкент агломерациясының өңіраралық схемасы ережелерін іске асыру кезектілігі, қаржыландыру көздері және көлемі бюджет мүмкіндіктерін ескере отырып, мемлекеттік бағдарламалар мен

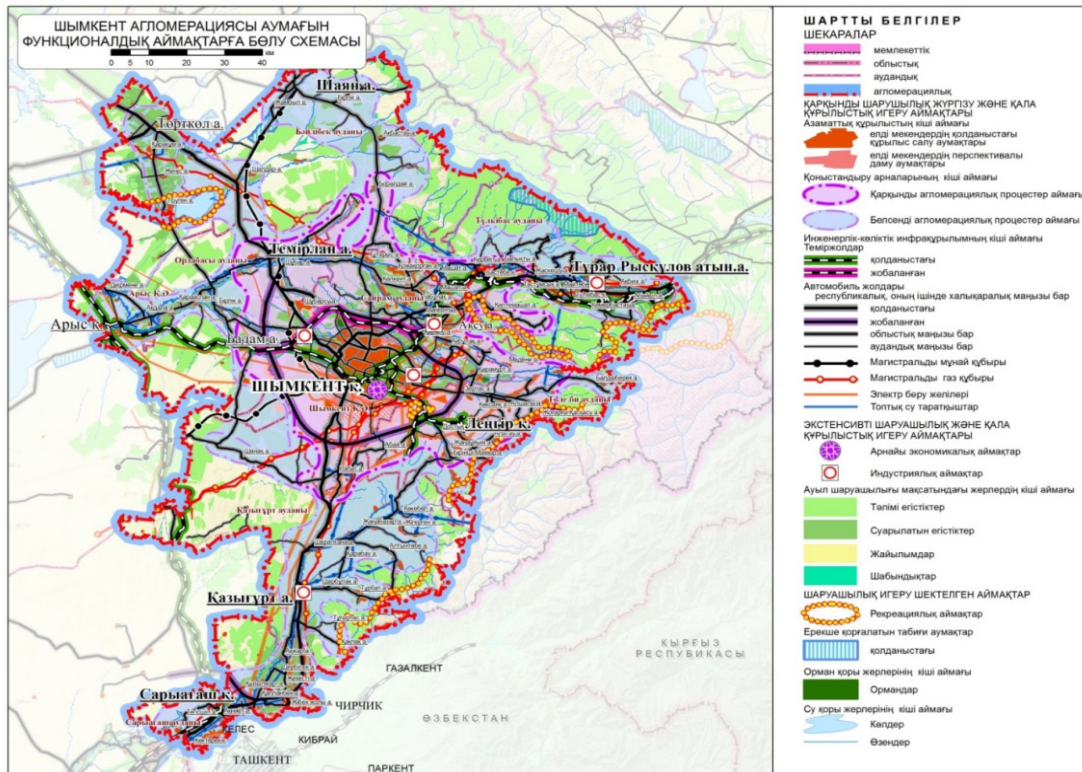
аумақтарды дамыту бағдарламалары деңгейінде айқындалады.

Шымкент агломерациясының өңіраралық схемасының негізгі міндеттері:

1) Шымкент агломерация аумағының шекараларын анықтау;

2) агломерацияны дамытудың ұтымды тұстарын қалыптастыру мақсатында аумақтың шекарасына кіретін әкімшілік-аумақтық бірлестіктердің мақсаттарын ескере отырып, жобаланатын аумақтың тиімді жоспармен ұйымдастырылуын анықтау;

3) территория аумағын функционалдық аймақтарға бөлу, халықты қоныстандыру және өндірістік күштерді орналастыру жүйесін толықтыру, инженерлік, көліктік, әлеуметтік және рекреациялық инфрақұрылымдарды дамыту, аумақтарды қауіпті техногендік және табиғи апаттардан қорғау, аумақтың экологиялық жағдайын жақсарту және қоршаған ортаны қорғауға негізделген ұсыныстар кешенін дайындау.



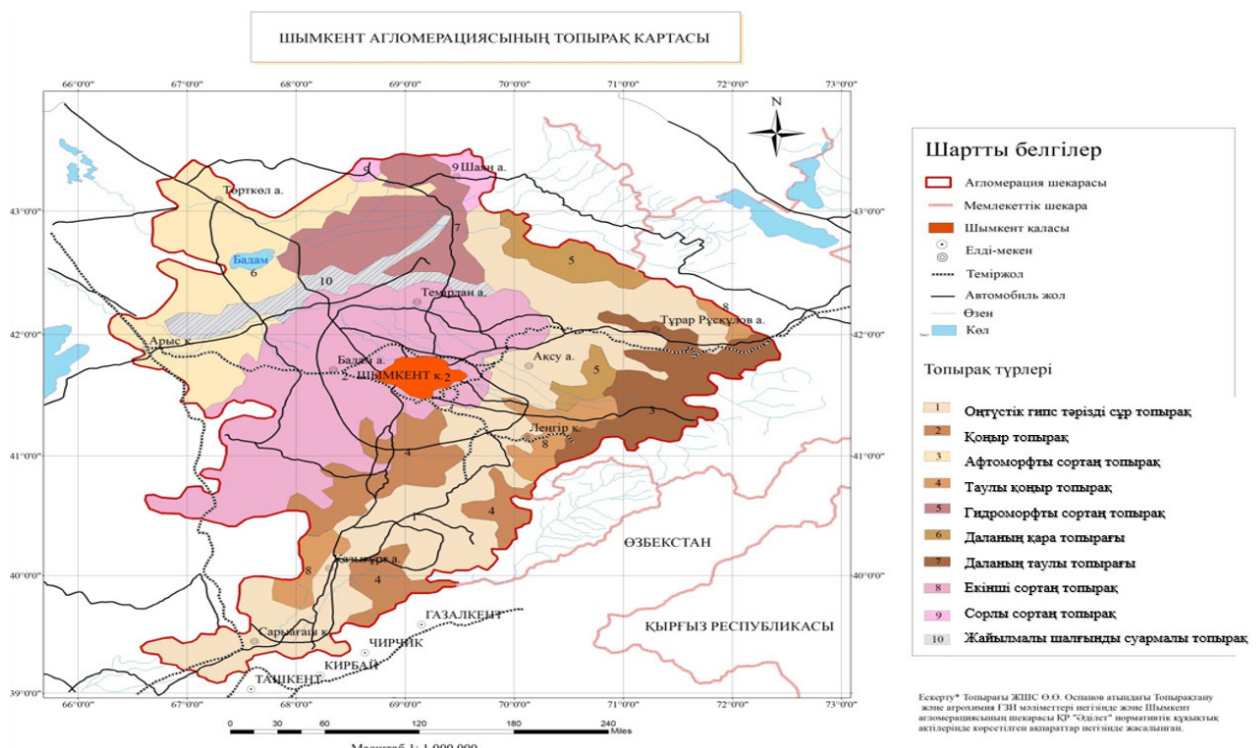
1-сурет – Шымкент агломерациясы аумағын функционалдық аймақтарға бөлу схемасы (Шымкент қаласының әкімшілігі мәліметтері негізінде автор құрастырған)

1-суретте көріп отырғандай, Шымкент агломерациясы аумағын функционалдық аймақтарға бөлу схемасында Шымкент агломерациясын ұзақ мерзімді дамытудың жобалық ұсыныстары көрсетілген. Сондай-ақ, мемлекеттік, облыстық, аудандық және агломерациялық шекаралар айқын бөлінген.

Қарқынды шаруашылық жүргізу және қала құрылыстық игеру аймақтары, соның ішінде азаматтық құрылыстың кіші аймағы (елді-мекендердің қолданыстағы құрылыс салу аумақтары және елді-мекендердің перспективалы даму аумақтары), қоныстандыру арналарының кіші аймағы (қарқынды агломерациялық процестер аймағы және белсенді агломерациялық процестер аймағы), инженерлік-көліктік инфрақұрылымның кіші аймағы (теміржолдар және автомобиль жолдары), сонымен қатар экстенсивті шаруашылық және қала құрылыстық игеру аймақтары (арнайы экономикалық аймақтар, индустриялық аймақтар және ауыл шаруашылығы мақсатындағы жерлердің

кіші аймағы), шаруашылық игеру шектелген аймақтар схема бетінде ұсынылған.

Шымкент қаласы агломерациясының топырақ картасында көрсетілген топырақ түрлеріне, жерді пайдалануына қарай ауыл шаруашылығы мақсатындағы жерлер, елді-мекендердің (қалалардың, кенттердің және ауылдық елді-мекендердің) жерлері, өнеркәсіптер, көлікке, қорғаныс және ауыл шаруашылығына арналмаған жерлер, ерекше қорғалатын табиғи аумақтардың, сауықтыру мақсатындағы, рекреациялық және тарихи-мәдени мақсаттағы жерлер, орман қорының жерлері, су қорының жерлері болып пайдаланылуда. Топырақ түрлері, оңтүстік гипс тәрізді сероземдар, қоңыр дамыған, афтоморфты сортаң, таулы қоңыр топырақ, гидроморфты сортаң, даланың таулы черноземдері, сондай-ақ даланың таулы топырағы, екінші сортаң, сорлы сортаң және жайылмалы шалғынды суармалы топырақ түрлері кең тараған.



2-сурет – Шымкент агломерациясы аумағының топырақ картасы
(Карта ЖШС Ө.Ө. Оспанов атындағы Топырақтану және агрохимия ҒЗИ мәліметтері негізінде және Шымкент агломерациясының шекарасы ҚР “Әділет” нормативтік құқықтық актілерінде көрсетілген ақпараттар негізінде автор құрастырған)

2-суретте көрсетілгендей, агломерация аудандары топырақты ауыл шаруашылығы мақсатында, соның ішінде егістік алқаптары 100984 га Қазығұрт ауданы бойынша жоғарғы өнім алды, сондай-ақ бұл аудан шабындық 30902 га және жайылым алқаптарынан 133881 га жақсы көрсеткіш көрсетті. Түлкібас ауданы көп жылдық екпелер алқаптарынан 3979 га құнарлы жердің септігінен жоғарғы өнім алды. Егістік жерлер жалпы өнім алатын көз болғандықтан, айтарлықтай маңызы бар деп есетеледі. Оның құрамына енетін бидай, арпа, дәнді жүгері, күнбағыс, мақта, мақсары, картоп, көкөністер, қауын және көпжылдық шөптер аудан бойынша қаншама пайызды алып отырғанын көре аламыз. 52,3% бидай өнімін Арыс қаласынан, 6,2% арпа өнімін Түлкібас ауданынан, 4,7% дәндік жүгеріні, 4,3% күнбағыс дақылдарын және 19,9% мақта өнімін Ордабасы ауданынан, 30,8% мақсары дақылдарын Қазығұрт ауданынан, 2,3% картопты Төлеби ауданынан, Сайрам ауданынан 8,6% көкөністерді, Арыс ауданынан 12,2% қауын жемістерін және көпжылдық шөптер жоғарыда

атап өткендей 41,4%-бен Түлкібас ауданынан өндіріліп, 2020 жылы егістік жерлерді пайдаланудан жақсы көрсеткіш көрсетіп отыр.

Қоршаған табиғи ортаны экстенсивті игеру аймақтары

Қоршаған ортаны жан-жақты игеру аймақтары интенсивті және экстенсивті ауылшаруашылық қызметтерінің кішігірім аумақтарын қамтып отыр.

Ауыл шаруашылығына арналған жерлер 2020 жылғы қараша айының нәтижесі бойынша 1056443,67 га-ды, соның ішінде егістікке арналған жерлер – 499673,07 га-ды, ал суармалы жерлер – 121620 га-ды, шабындыққа арналған жерлер – 48946,8 га-ды және жайылым жерлер – 386203,8 га-ды алып жатыр. Мал шаруашылығын дамыту перспективасына байланысты Арыс қалалық әкімшілігінен 642 га жер, Бәйдібек ауданынан 5000 га жер, Қазығұрт ауданынан 1358 га жер, Ордабасы ауданынан 4000 га жер, Сайрам ауданынан 1026 га жер, Сарыағаш ауданынан 3287,18 га жер, Төлеби ауданынан 394 га босалқы жер қатарынан шабындықтар

мен жайылымдарды есептік (2030 жыл) жобалау мерзіміне ауыл шаруашылығы мақсатындағы жерлерге ауыстыру немесе жайылымдық жайылым ретінде пайдалану қажет. Олардың жалпы ауданы 15707,18 га құрайды.

Қоры және арнайы жер қоры жерлерінде орналасқан, ауыл шаруашылығы айналымына ауданы 9412 га егістік тыңайған жерлерді тарту қарастырылады, алайда тозу процестерін болдырмау, жасыл екпелерді сақтау және көбейту мақсатында бүкіл аумақта бейімдеу-ландшафтық тәсілді енгізу шартымен.

Шымкент агломерациясының 2030 жылға қарай өрескел маманданып ауыл шаруашылығының дақылдарын өндіру, көкөніс пен жеміс жидек өнімдері, мұнайдың өңделу есебінен туындаған өнімдері, тоқыма өнімдері, құрылыс заттары, металлургия өнімдері, машина жасау, химия өнеркәсібін жатқыза аламыз.

Шымкент агломерациясы экономикасының басты салаласы ауыл шаруашылығы болып саналады. Осыған орай қаланың аудандары бойынша шаруашылықты жетілдіру алғышарт болып табылады.

2030 жылға тыңайған жерлер мен босалқы жерлерді ауыл шаруашылығы айналымына тарту есебінен ауыл шаруашылығы жерлерін 1081562,85 га дейін өсіру көзделіп отыр (Шымкент агломерациясын аймақтық дамытудың өңіраралық схемасын бекіту туралы ҚР Үкіметінің 2018 ж. 22 ақпандағы № 74 қаулысы).

Сондай ақ, 90%-дан астам мал шаруашылығының өнімдері халық шаруашылығында өндіріледі, бұл ірі ауқымды селекциялық және малды асылдандыру жұмысын жүргізуге, ғылыми негізделген егіс айналымын сақтауға, заманауи технологияларды кеңінен пайдалануға, өндіріс процестерін механикаландыруға және автоматтандыруға мүмкіндік бермейді (Түркістан облысы әкімдігінің 2020 жылғы 13 ақпандағы № 27 қаулысы. Түркістан облысының Әділет департаментінде 2020 жылғы 14 ақпанда № 5427 болып тіркелді).

Шымкент агломерациясына ең жақын орналасқан аудандардың жалпы жер қоры Арыс (765,4 мың га), Бәйдібек (723,3 мың га), Қазығұрт (403 мың га), Ордабасы (259,4 мың га), Төлеби (360,4 мың га) және Түлкібас (227,5 мың га) құрайды. Оның ішінде, суармалы егістік пен айналысатын Арыс қалалық әкімшілігінің ауыл

шаруашылығы мақсатындағы жерлерінің ауданы 455,8 мың га, Ордабасы ауданында 218 мың га және Сайрам ауданында 79,2 мың га жуық. Бұл агломерацияға жақын орналасқан Арыс, Ордабасы және Сайрам ауданындағы бау-бақша, көкөністермен айналысатын шаруа қожалықтарының өнімдерін болашақта Шымкент қаласына тасымалдауға үлкен мүмкіндік туғызады, сонымен қатар агломерациядағы халықты көкөніс, бау-бақша өнімдерімен қамтамасыз етуге өте қолайлы болып табылады. Ал, Төлеби (93,3 мың га), Түлкібас (148,5 мың га) аудандарындағы шаруа (фермер) қожалықтары агломерациядағы халықты дәнді дақылдар, майлы дақылдар және жеміс – жидектермен қамтамасыз етуге үлкен әлеуеті бар. (2- кесте)

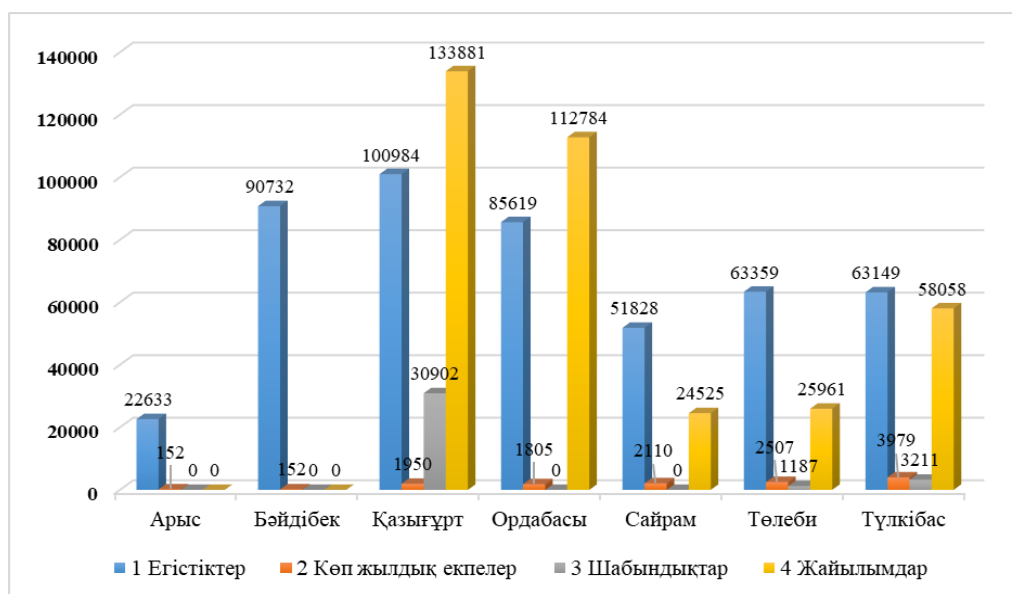
Бұл агломерациядағы шаруа (фермер) қожалықтарының өнімдерін сатуға және Шымкент қаласындағы шоғырланған халықты азық түлікпен қамтамасыз етеді. Сонымен қатар, агломерацияға жақын орналасқан аудандардың ішінде Қазығұрт (275,3 мың га) және Бәйдібек (560,4 мың га) аудандарында жайылымдық, шабындық жерлерінің көп болуы, осы аудандардағы шаруа (фермер) қожалықтарының Шымкент қаласындағы халықты мал шаруашылығы өнімдерімен (ет, сүт, жұмыртқа және т.б.) қамтамасыз етуге үлкен әлеуеті бар. Екінші жағынан Шымкент қаласы осы шаруа қожалықтарының тауарын тұтынушы ретінде олардың шаруашылығын одан сайын дамытуға мүмкіншілік береді.

Ауыл шаруашылық кооперациялары және ауыл шаруашылығының шикізат көздерін кейіннен өңдеуге Шымкент агломерациясының аумағына кіретін Түлкібас, Сайрам, Сарыағаш және Ордабасы аудандарының құнарлы жерлері мүмкіндік береді. Басқа аудандарда мал санын арттыру, мал союға арналған цех жасау, ет және сүтті өңдеумен айналысатын кәсіпорындарды үлкейту және жаңа кәсіпорындар салу мақсатында жайылым жерлерді ұлғайтуға болады.

Келешекте агломерацияның өңдеуші кәсіпорнына шикізат көздерін одан әрі тұрақты жеткізуді қамтамасыз етуге, ауыл шаруашылығы дақылдарын өсіруді арттыру, яғни ауыл шаруашылығы кооперациялары мен агроөнеркәсіптік кешенді интеграциялау негізінде, сонымен қатар жылыжайларды, шаруашылықтың бір қатарын дамытуға толыққанды мүмкіндік береді.

2-кесте – Шымкент агломерациясы аудандары бойынша 2020 жылғы жер туралы мәліметтері, га (Шымкент агломерациясының құрамына кіретін аудандар бойынша жер туралы 2020 жылғы статистикалық ақпараттар негізінде автор құрастырған)

№	Жер туралы ақпараттар	Жалпы алаңы (га) аудандар бойынша						
		Арыс	Бәйдібек	Қазығұрт	Ордабасы	Сайрам	Төлеби	Түлкібас
1	Ауыл шаруашылығы мақсатындағы жерлер	458785	560372	275298	218058	79166	93288	148518
2	Елді-мекендердің (қалалардың, кенттердің және ауылдық елді мекендердің) жері	25233	73847	39702	21163	22342	61531	23137
3	Барлығы өнеркәсіп, көлік, қорғаныс және ауыл шаруашылығына арналмаған жерлер	6896	3653	2274	2975	1940	3745	5448
4	Барлығы ерекше қорғалатын табиғи аумақтардың, сауықтыру мақсатындағы, рекреациялық және тарихи-мәдени мақсаттағы жерлер	28018	36485	76573	0	0	146997	49958
5	Орман қорының жерлері	161985	24726	60	4821	243	0	0
6	Су қорының жерлері	4972	1165	424	8522	1028	197	143
7	Босалқы жерлер	79506	23091	8429	3892	10042	622	300
8	Барлық жерлер	765395	723339	403060	259431	114761	306380	227504



3-сурет – Шымкент агломерациясы аудандары бойынша 2020 жылғы ауыл шаруашылығы алқаптарының құрамы (ҚР статистика департаменті мәліметтері негізінде автор құрастырған)

3-суретте көрсетілгендей, табиғи-климаттық және ландшафттық ерекшеліктеріне байланысты Шымкент агломерациясына кіретін (таулы аймақтарда орналасуына байланысты) Түлкібас,

Төлеби және Қазығұрт, Сайрам аудандарында табиғи жайылымдық жерлер мен шабындық жерлердің айтарлықтай қоры бар. Бұл осы аудандардағы шоғырланған мал шаруашылығы

саласына маманданған ауыл шаруашылығы кәсіпорындары мен шаруа (фермер) қожалықтарының Шымкент қаласын сапалы ет-сүт өнімдерімен қамтамасыз етуге мүмкіндігі өте жоғары болып келеді. Бұл өнімдері тасымалдау үшін Шымкент агломерациясындағы жол тораптары өте жиі, әрі қолайлы орналастырылған, яғни өнімнің бұзылмай көрсетілген орнына жеткізілуіне мүмкіндік береді.

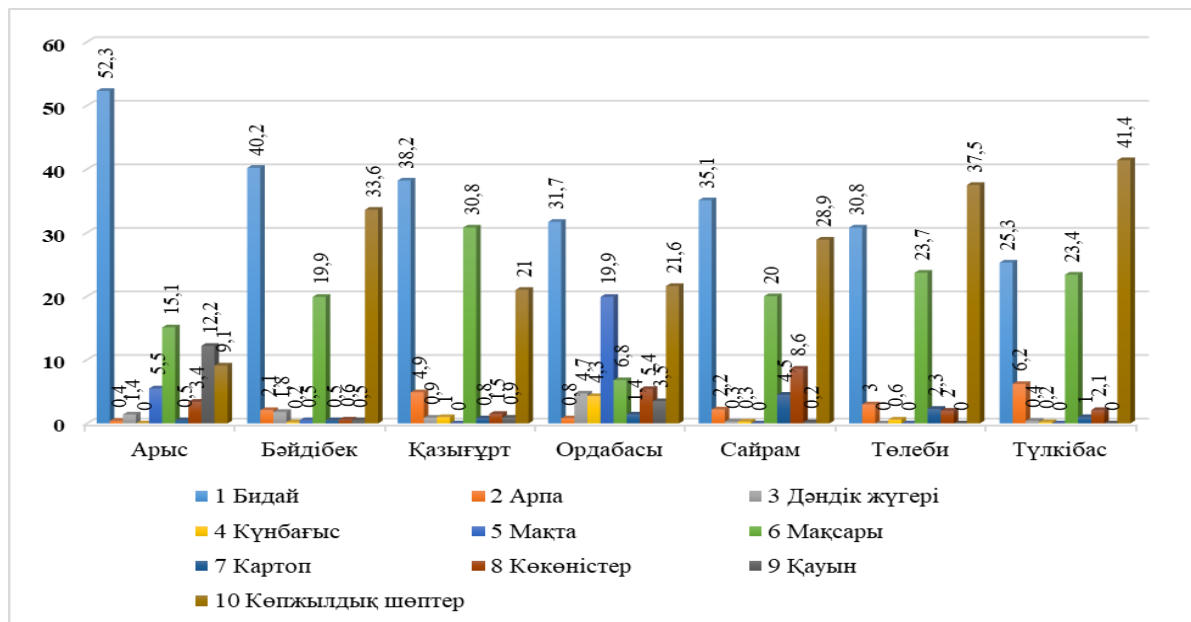
Ірі компаниялар тауарлар мен қызметтерді ұсақ өнім берушілер арасындағы нық байланысты ауыл шаруашылығын дамыту үшін ретке келтіру қажет. Мысал ретінде, азық-түлікті өңдеу жөніндегі компаниялармен ұзақ уақыт келісімшарттарды жасайтын ұсақ шаруашылықты алуға болады. Шымкент және Арыс қалалары, аудандары 2020 жылға қарай 1,8 есеге, 2030 жылға қарай 4,5 есеге есептік деректерге сәйкес ауыл шаруашылығының жалпы өнімінің көлемі артады екен (ҚР Стратегиялық жоспарлау және реформалар агенттігі Ұлттық статистика бюросы 2020 жылғы мәліметтер).

Ауыл шаруашылығы саласын жаңғырту және қала құраушы база болуға қабілетті ұсақ тауарлы өндірістен орта және ірі тауарлы өндіріске көшу ауылдық аумақтар халқының кетуін азайту үшін ұсынылады. ҚР Президенті

Н.Ә. Назарбаевтың 2017 жылғы 31 қаңтардағы “Қазақстанның Үшінші жаңғыруы: жаһандық бәсекеге қабілеттілік” атты Қазақстан халқына Жолдауына сәйкес 5 жыл ішінде 500 мыңнан астам шағын фермерлер мен үй шаруашылықтарды кооперативтерге біріктіру үшін барлық жағдайды жасау қажет.

Ауылдық елді мекендерді одан әрі дамытуға белгіленген жоспарлау, құрылыс салу және абаттандыру жобалары әзірленуі тиіс, онда ауыл халқының еңбек қызметі мен өмір сүру жағдайларын жақсартуға, ауылдық жерлерде тұрудың үстемін арттыру үшін негіздер жасауға арналған өзара байланысты іс-шаралар кешені анықталатын болады.

Шымкент агломерация аумағының құрамындағы Түлкібас, Сарыағаш, Ордабасы және Сайрам аудандары көкөністерді, бақша дақылдарын, майлы дақылдар және т.б. өсірумен айналысатын негізгі аудандар болып табылады. Алайда, бұл аудандар өсімдік шаруашылығының жалпы түсімі, көлемі бойынша Түркістан облысындағы Сарыағаш, Келес, Мақтаарал және Жетісай сияқты аудандарға жол береді. Бұл дегеніміз агломерацияға кіретін аудандардағы шаруа қожалықтарының өнімдерін өзіндік құнының төмендеуіне алып келеді.



4-сурет – Шымкент агломерациясы аудандары бойынша 2020 жылғы егістік жерлерді пайдалану құрылымы,% (ҚР статистика департаменті мәліметтері негізінде автор құрастырған)

Бұл мәселелерді шешу үшін агломерацияның аумағына кіретін аудандардағы ауыл шаруашылығы кәсіпорындарының және шаруа (фермер) қожалықтарының бәсекеге қабілетті болуын талап етеді. Дегенмен, агломерация аумағына кіретін аудандардағы ауыл шаруашылығы кәсіпорындары мен шаруа (фермер) қожалықтарының өз өнімдерін өткізуге облыстағы басқа шалғайда орналасқан аудандарға қарағанда мүмкіндігі жоғары. Біріншіден, еліміздің үшінші ірі қаласы Шымкентке жақын орналасуы, екіншіден, ауыл шаруашылығы өнімдерін тасымалдауға жол тораптарының жиі және қолайлы болуы.

Қала халқын қоныстандырудағы жетілдіру шаралары

Шымкент агломерациясы елдің оңтүстік аймағының тірек орталығы ретінде қалыптасуда. Республикадағы жалпы халық санының 10%-ы, яғни 1,8 млн. адам Шымкент агломерациясының аумағында халқының санын құрап отырған 367 елді мекеннен тұрады. Осы тұста қаланың тұрғындарының саны – 992,5 мың адам (55,1%), ауыл тұрғындарының саны – 808,5 мың адам (44,9%). Агломерацияның халық тығыздығы – 184,8 адам / км².

Шымкент қаласындағы агломерация 367 елді мекенді қамтиды ол 98,9%-ды 363 ауылдық елді мекен алып отыр.

Орта есеппен 2016 ж. басында Шымкент агломерациясының құрамындағы жалпы ауыл тұрғындарының тығыздығы 87,1 адам / км² құрап, ал ең жоғары тығыздығымен 186,7 адам / км² сипатталған аудан бұл Сайрам.

Агломерациядағы орташа ауылдық елді мекендердегі адам саны 2202 адамды құрады. Айтарлықтай жоғарғы көрсеткіш көрсеткен Сайрам ауданы – 4738 адам.

Агломерация бойынша ауылдық елді мекендер желісінің тығыздығы орташа алғанда 1000 км² аумаққа 25,2 елді мекенді құрады. Ең жоғары көрсеткіш Сарыағаш ауданында – 1000 км² аумаққа 62,6 елді мекеннен.

Орташа қашықтық ауылдық елді мекендер арасында 6,3 километрді құрады. Сарыағаш ауданының ауылдық елді мекендері бір – бірінен 4,0 шақырым ең жақын қашықтықта орналасқан.

Шымкент агломерациясының құрамына кіретін ауылдық елді мекендердің 39,7%-ын үлкен ауылдар, 37,7%-ын орта ауылдар, 17,1%-ын ірі ауылдар және бар болғаны 5,5%-ын шағын ауылдар құрайды.

Сайрам ауданының ауылдары ірі ауылдық елді мекендердің негізгі бөлігін құрайды, ал

Түлкібас ауданында шағын елді мекендердің басым бөлігі орналасқан.

Шымкент агломерациясында балалар халқының жоғары жас құрылым үлесін көрсетеді (балалардың үлесі – 35,5%, орташа республикалық 28,4%). Бұл көрсеткіш елдің басқа өңірлерімен салыстырғанда бала туудың жоғары екенімен байланысты.

Еңбекке қабілетті жастағы халықтың үлес салмағы 57,5%-ды құрады (республика бойынша 60,8%), яғни көрсеткіштің төмендігі байқалады.

Шымкент агломерациясында халық үлесінің еңбекке қабілетті жастан асқан көрсеткіші орташа республикалық көрсеткіштен төмен (ел бойынша орташа 10,8% болғанда 7,0%).

Халық санының елді мекендерде өсуі негізінен халықтың табиғи өсуінің жоғары болуына байланысты болды. Табиғи өсу коэффициенті Шымкент агломерациясында 1000 тұрғынға 23,81 адамды құрайды. Бәйдібек ауданына (1000 тұрғынға 17,76 адам) ең төмен көрсеткіш, ал Сарыағаш ауданына (1000 тұрғынға 28,03 адам) ең жоғары көрсеткіш тән.

Оң көші-қон сальдосы жыл сайын Шымкент агломерациясының құрамына кіретін қалалар мен аудандар бөлінісінде тек Шымкент қаласында ғана қалыптасады, ал қалған елді мекендерде халық кетуі байқалады. Мәселен, көші-қонның теріс сальдосы 2015 жылы 9,3 мың адамды құрады.

Шымкент агломерациясының демографиялық ахуалының қалыптасқаны халықтың теріс көші-қон сальдосынан айтарлықтай асып түсетін табиғи өсімнің жоғары көрсеткіштері салдарынан халық санының тұрақты жоғары артуымен сипатталады, бұл перспективада халық санының едәуір өсуіне ықпал ететін болады.

Жасты жылжыту әдісін қолдана отырып Шымкент агломерациясының халық санының болжамы есептелген. 2020 жылға қарай болжамға сәйкес Шымкент агломерациясының халқы 185093 адамға немесе 10,3%-ға ұлғаяды және 1986087 адамды құрайды, 2030 жылға қарай есептік агломерация халқының саны базалық кезеңге қарағанда 534779 адамға немесе 29,7%-ға ұлғаяды және 2335773 адамды құрайды. Ауыл халқының агломерация ядросына көші-қонының қарқынды процесі Шымкент агломерациясы тән, және бұл әлеуметтік инфрақұрылымға, инженерлік-көліктік және еңбек ету орындарының болуын ескермей жүктеме жасайды.

Шымкент қаласының маңында тұрғындарды қоныстандыру жөнінде жүйесін дамытудың жобалық шешімдерді әзірлеу жөніндегі ұсы-

ныстарды оның қала шегіндегі аймақты (қарқынды агломерациялық процестер аймағы) қоныстандыру жүйесін жетілдіруге бағытталуы қажет. Қала маңындағы аймақты қоныстандыру жүйесін дамыту процесі халықтың өсуіне, елді мекендердің стихиялық артуына жол бермеу қажеттілігімен байланысты, әдетте, кешенді қызмет көрсету жүйесінде проблемалардың пайда болуына, сонымен қатар жұмыс орындарын қамтамасыз етуге әкеледі (Қазақстан Республикасының Жер кодексі, 2003).

Агломерациялардың дамуы дамушы және өнеркәсіптік дамыған елдерге тән және жаһандық заңды процесс болып табылады. Агломерациялық процесс тек ірі қалалармен ғана байланысты емес, ол үшін объективті жағдайлары бар орта және шағын қалаларға да қолданылуы мүмкін. (Giglio, V. J., Luiz, O. J., & Ferreira, C. E. L., 2020)

Шет елдерде жер пайдалану және жер қатынастары мәселелері де өзекті және шешуді талап етеді, мысалы Еуропалық Одақ елдерінде мынадай проблемалар бар: ұлттық үкіметтерде тасталған жерлердің тізілімін немесе карталарын жүргізу бойынша халықаралық міндеттемелер жоқ; жерді рекультивациялау бойынша халықаралық стандарттар жоқ; экономикалық, әлеуметтік және экологиялық шығындарды немесе қалалардың өсуінен түсетін пайданы немесе қалаларды дамытудың басқа да модельдерін бағалауға арналған құралдар жеткіліксіз. (Глазовский Н.Ф., Гордеев Н.Ф., Сдасюк Г.В., 2005)

Қалаларда жер пайдалануды жоспарлауды тұрақты даму қағидаттарына негізделген және мұқият жоспарланған және басқарылатын экологиялық, экономикалық, әлеуметтік және қала құрылысы сипатындағы бастамалармен қолдау көрсетілетін мемлекеттің жақсы ақпараттандырылған саясаты негізінде жүзеге асыру қажет (Babette Wehrmann, 2005, William J., 2005).

Шымкент агломерациясында ерекше қорғалатын аймақтарды, аумағындағы басқа санаттағы жер ресурсымен қатар ұтымды пайдалану қажеттілігін арттыруда.

Шымкент агломерациясының перспективті экономикасына ықпал ететін және әлеуметтік даму аймағындағы ерекше қорғалатын табиғи аумақтар мақсатындағы жер телімдерінің ауданы (бұдан әрі – ЕҚТА) 96105,23 га құрап жатыр.

2020 – 2030 жылдарға арналған Шымкент агломерациясының биологиялық алуан түрлілігін сақтау туралы басты жобалық ұсынымдарға:

1) Арыс өзенінің бастауының маңайы, Боралдай шатқалы шегіндегі Боралдай мен Қашқарата өзендерінің сағасы кластерлік учаскелер ретінде қосу салдарынан Ақсу-Жабағылы мемлекеттік табиғи қорығын ұлғайту;

2) мемлекеттік табиғи қаумалдарды атап өтілгендер қатарына жалпы барлық негізгі орнитологиялық аймақтарды қосу салдарынан құру;

3) маңызды жергілікті мемлекеттік табиғат ескерткіштерін ұйымдастыру;

4) заңды тұлға мәртебесі жоқ қазіргі ЕҚТАның (қаумалдар, табиғат ескерткіштері және т.б.) дәрежесін бағалау және мәртебесін арттыру жағына қарай қайта қарау жатады.

Шымкент агломерациясының аумағының бір шеті ерекше реттеу жүйесі бар аймаққа кіреді. Шымкент агломерациясының аумағында республикалық маңызы бар 1 қорық, 1 мемлекеттік табиғи парк, 3 мемлекеттік табиғи қаумал шоғырланған. Негізі Шымкент агломерациясының табиғи қоры экологиялық туризмді жақсартып дамыту үшін ыңғайлы туристік және рекреациялық аумақтардың көркеюін жоспарлады.

Ордабасы ауданында Бадам және Бөген су қоймаларына жақын жердегі аймақтарда ұлттық стильдегі этнографиялық саябақтарды экологиялық туризмді дамыту үшін орналастыру керек (Шымкент агломерациясын аумақтық дамытудың өңіраралық схемасын бекіту туралы ҚР Үкіметінің 2018).

Экожүйенің деградацияға ұшырауы ерекше қорғалатын табиғи аумақтардың жер ресурсын экологиялық туризмді дамытуға кері әсерін тигізеді және оны қорғауды талап етеді (Hansen, 2013).

Соңғы жылдары дамушы мемлекеттерде тұрақты даму үшін экономаны өсіру қажеттілігі жиі талқыланады, бірақ экономиканы дамыту үшін табиғи ресурстарды ұтымды пайдаланып, мемлекеттің әлеуметтік даму келешегі мен тұрақты дамудың “жасыл” бағыты ескерілмей жатады (UNWTO, Madrid, 2012).

Шымкент агломерациясының тұрақты “жасыл” дамуында ерекше қорғалатын аумақтарды ұтымды пайдалану, туризмді дамыта отырып, агломерация экономикасына кірістерді тартуға да септігін тигізеді. Ол үшін мемлекет тарапынан қолдау көрсету қажет.

Қорытынды

Шымкент агломерациясында өндірістік күштерді орналастыру аудандардың инвестициялық тартымдылығын арттыруға, жұмыс жасап тұрған өндірістерді технологиялық жаңартуға және жаңғыртуға аса назар аудару керек.

Агломерация өзегінің шекарасынан тыс жерлерде инвесторлар үшін тартымды жағдайлар жасай отырып, өнеркәсіптің дәстүрлі салаларының кәсіпорындарын және осы аймақтарда, оның ішінде Түлкібас, Қазығұрт аудандарындағы жұмыс жасап тұрған индустриялық аймақтардың және Ордабасы ауданындағы іске қосылатын индустриялық аймақтың аумағында тиісті өндірістік және көліктік-инженерлік инфрақұрылымды орналастырған орынды.

Транзиттік әлеуетті одан әрі дамыту мақсатында отандық өндірушілер өнімдерінің сыртқы және ішкі нарықтарға шығуын қамтамасыз ету және Еуропа мен Қытай, орта және Оңтүстік-Шығыс Азия арасындағы транзиттік жүк ағындарына қызмет көрсету үшін Шымкент қаласында көлік-логистикалық орталығын салу көзделеді. Осыған ұқсас көлік-логистикалық орталықтар Сарыағаш ауданында өз жұмыстарын атқару керек.

Шымкент агломерациясының перспективалы мамандануы 2030 жылға қарай ауыл шаруашылығы, тамақ, тоқыма, мұнай және мұнай өнімдерін, құрылыс материалдарын, металлургия, машина жасау, химия өнеркәсібінің өнімдерін өндіру болып қалады. Шымкент қаласы Алматы және Астана қалаларынан кейін елдің ірі қаржылық, мәдени және іскерлік орталықтарының бірі рөлін атқаратын елдің ең ірі қаласы ретінде позициялану керек.

Агломерация аймағының жер мен табиғи ресурстарды қорғауды және оны ұтымды пайдалануды қамтамасыз ету қажеттілігі туындайды:

1) жер қойнауындағы пайдалы қазбаларды заңсыз өндіруін қатаң бақылау және оларға деген жауапкершілікті арттыру;

2) ауданы 1,6 мың га агломерацияның әсерінің салдарынан бүлінген жерлерінде топырақты қайта қалпына келтіру жұмыстарын жүргізу;

3) қала территориясында 18,53 га алаңында «Оңтүстікполиметалл» ӨК» АҚ қорғасын зауытының салдарынан бүлінген жерлерді фиторемедиациялау бойынша іс-шараларын жүргізу;

4) Шымкент қаласында ауыр металдармен және улы химикаттармен ластанған топырақ жамылғысын көму үшін полигон салу;

5) ағаштардың тұзға және шаңға төзімді түрлерінен қорғағыш жасыл белдеулер құру арқылы шөлейттенуге ұшыраған аудандардағы елді мекендер айналасында көшпелі құмдарды бекіту;

6) ауыл шаруашылығы жерлерінің тозуын төмендету және одан әрі болдырмау үшін егін шаруашылығының бейімделген экологиялық-ландшафттық жүйесін енгізу;

7) қолданылатын агрохимикаттар көлемін төмендету үшін топырақты өндеудің ресурсты үнемдейтін және экологиялық қауіпсіз технологияларын қолдану;

8) жерлердің өндіріс және тұтыну қалдықтарымен ластануын болдырмау;

9) топырақ құнарлылығының жағдайы мен серпініне мемлекеттік бақылауды жүзеге асыру;

10) топырақ жамылғысының жағдайын мониторингтік зерттеу ұсынылады (Шымкент агломерациясын аумақтық дамытудың өңіраралық схемасын бекіту туралы ҚР Үкіметінің 2018).

Әдебиеттер

Об утверждении Межрегиональной схемы территориального развития Шымкентской агломерации. Постановление Правительства Республики Казахстан от 22 февраля 2018 года № 74. // Информационно-правовая система «Әділет» // <https://adilet.zan.kz/rus/docs/P1800000074#z911>

Об утверждении Программы по развитию агропромышленного комплекса в Республике Казахстан на 2013-2020 гг. «Агробизнес-2020». Постановление Правительства Республики Казахстан от 18 февраля 2013 г. № 151 // Информационно-правовая система «Әділет» // <http://adilet.zan.kz/rus/docs/P1300000151>.

Обзорно-аналитический портал // <https://strategy2050.kz/ru/news/51244/>

Овчинникова Н.Г. Формирование механизма обоснования устойчивого землепользования // Terra Economicus (Экономический Вестник Ростовского государственного университета). – 2009. – Т. 7, № 2. – С. 41-44.

United Nations Environment Programme and World Tourism Organisation, “Tourism in the Green Economy,” Background Report, UNWTO, Madrid, 2012.

William J. McCluskey, Riël C.D. (2005) *Franzse Land Value Taxation: An Applied*. – Ashgate: Business & Economics, – 263 p.

Willy H Verheye (2008) *Land use, land cover and soil sciences*. – Oxford: Department of Geography, – 52 p.

Глазовский Н.Ф., Гордеев Н.Ф., Сдасюк Г.В. Устойчивое развитие сельского хозяйства и сельских территорий. Зарубежный опыт и проблемы России. – М.: Товарищество научных изданий КМК, 2005. – 615 с.

ЖШС Ө.Ө. Оспанов атындағы Топырақтану және агрохимия ҒЗИ жет. Сапаров А.С. – Алматы, 2018

Земельный кодекс Республики Казахстан от 20.06.2003, №442-5 (с изменениями и дополнениями по состоянию на 29.06.2018 г.) [текст]– Алматы: Норма-К, 2016. – 140 с.

Земельный кодекс Республики Казахстан. Кодекс Республики Казахстан от 20 июня 2003 года № 442. Статья 1. Земельный фонд Республики Казахстан. // Информационно-правовая система «Әділет» https://adilet.zan.kz/rus/docs/K030000442_#z419

Кодекс Республики Казахстан от 9 января 2007 года № 212-III «Экологический кодекс Республики Казахстан» (с изменениями и дополнениями по состоянию на 05.10.2018 г.) [текст]

Международное информационное агенство // http://www.inform.kz/ru/proekt-razvitiya-aglomeracii-shymkenta-obsudili-v-akimate-yuko_a3082052

Постановление Правительства Республики Казахстан № 1297 от 4 ноября 2011 г.: об утв.: Правил рационального использования земель сельскохозяйственного назначения. // Информационно-правовая система «Әділет» // <http://adilet.zan.kz/rus/docs/P1100001297>.

Проект «Эколого-демографическое обследование сельских территорий Алматинской области», 2004. – 268 с.

Рунова Т.Г., Волкова И.Н., Нефедова Т.Г. Оценка антропогенного воздействия на среду для целей управления природопользованием // Известия РАН. Серия географическая. – 1994. – № 1. – С. 31 -41.

Указ Президента РК о Концепции перехода Республики Казахстан к устойчивому развитию на 2007-2024 гг. от 14 ноября 2006 г.

Шымкент агломерациясын аумақтық дамытудың өңіраралық схемасын бекіту туралы Қазақстан Республикасы Үкіметінің 2018 жылғы 22 ақпандағы № 74 қаулысы

Babette Wehrmann (2005) Land Use Planning: Concept, Tools and Applications. Federal Ministry for Economic Cooperation and Development (BMZ); Division Rural Development, Global Food Security, Bonn, Germany, March, – 266 p.

Giglio, V. J., Luiz, O. J., & Ferreira, C. E. L. (2020). Ecological impacts and management strategies for recreational diving: A review. *Journal of Environmental Management*, 256, 109949. <https://doi.org/10.1016/j.jenvman.2019.109949>

Hansen, “The Ecotourism Industry and the Sustainable Tourism Eco-Certification Program (STEP),” *International Relations and Pacific Studies*, University of California, San Diego, 2013. [.irps.ucsd.edu/assets/021/8446.pdf](https://irps.ucsd.edu/assets/021/8446.pdf)

Land Value Taxation in Britain for the Benefit of the Community: History, Achievements and Prospects // Nathaniel Lichfield and Owen Connellan. – Lincoln: Institute of Land Policy Working Paper, Encyclopaedia Britannica; Micropaedia, 1997. – №9. – 414 p.

Lozano-Oyola M., Blancasa F. J., González M. and Caballero R., “Sustainable Tourism Indicators as Planning Tools in Cultural Destinations,” *Journal Ecological Indicators*, Vol. 18, 2012, pp. 659-675. <http://dx.doi.org/10.1016/j.ecolind.2012.01.014>

Luca Salvati (2014) Land availability vs conversion by use type: A new approach for land take monitoring // *Ecological Indicators*. – №36. – P. 221– 223.

Mills E.S., Hamilton B.W. (1984) *Urban Economics*. Glenview (Illinois). – London: Scott; Foresman and Company, 420 p.

References

Babette Wehrmann (2005) Land Use Planning: Concept, Tools and Applications. Federal Ministry for Economic Cooperation and Development (BMZ); Division Rural Development, Global Food Security, Bonn, Germany, March, – 266 p.

Giglio, V. J., Luiz, O. J., & Ferreira, C. E. L. (2020). Ecological impacts and management strategies for recreational diving: A review. *Journal of Environmental Management*, 256, 109949. <https://doi.org/10.1016/j.jenvman.2019.109949> [Crossref], [PubMed], [Web of Science®], [Google Scholar]

Glazovskij N.F., Gordeev N.F., Sdasjuk G.V. (2005) Ustojchivoe razvitie sel'skogo hozjajstva i sel'skih territorij. Zarubezhnyj opyt i problemy Rossii. [Sustainable development of agriculture and rural areas. Foreign experience and problems of Russia]. – М.: Partnership of scientific publications, 615 p.

Hansen, “The Ecotourism Industry and the Sustainable Tourism Eco-Certification Program (STEP),” *International Relations and Pacific Studies*, University of California, San Diego, 2013. [.irps.ucsd.edu/assets/021/8446.pdf](https://irps.ucsd.edu/assets/021/8446.pdf)

International News Agency // http://www.inform.kz/ru/proekt-razvitiya-aglomeracii-shymkenta-obsudili-v-akimate-yuko_a3082052

Jekologicheskij kodeks Respubliki Kazahstan (2007) (s izmenenijami i dopolnenijami po sostojaniju na 05.10.2018 g.) (2018) [Code of the Republic of Kazakhstan dated January 9, 2007 No. 212-III “Environmental Code of the Republic of Kazakhstan” (with changes and additions as of 05.10.2018)]

JShS Ө.Ө. Оспанов атындағы Топырақтану және агрохимия ҒЗИ жет. Сапаров А.С. – Алматы, 2018

Land Value Taxation in Britain for the Benefit of the Community: History, Achievements and Prospects // Nathaniel Lichfield and Owen Connellan. – Lincoln: Institute of Land Policy Working Paper, Encyclopaedia Britannica; Micropaedia, 1997. – №9. – 414 p.

Lozano-Oyola M., Blancasa F. J., González M. and Caballero R., “Sustainable Tourism Indicators as Planning Tools in Cultural Destinations,” *Journal Ecological Indicators*, Vol. 18, 2012, pp. 659-675. <http://dx.doi.org/10.1016/j.ecolind.2012.01.014>

Luca Salvati (2014) Land availability vs conversion by use type: A new approach for land take monitoring // *Ecological Indicators*. – №36. – P. 221– 223.

Mills E.S., Hamilton B.W. (1984) *Urban Economics*. Glenview (Illinois). – London: Scott; Foresman and Company, 420 p.

Ob utverzhenii Programmy po razvitiyu agropromyshlennogo kompleksa v Respublike Kazahstan na 2013-2020 gg. «Agrobiznes-2020» (2013) [On approval of the Program for the development of the agro-industrial complex in the Republic of Kazakhstan for 2013-2020. “Agribusiness 2020”. Decree of the Government of the Republic of Kazakhstan dated February 18, 2013 No. 151]. Information and legal system “Adilet” // <http://adilet.zan.kz/rus/docs/P1300000151>.

On the approval of the Interregional scheme of territorial development of the Shymkent agglomeration. Resolution of the Government of the Republic of Kazakhstan dated February 22, 2018 No. 74. // Information and legal system “Adilet” // <https://adilet.zan.kz/rus/docs/P1800000074#z911>

Ovchinkova N.G. (2009) Formirovanie mehanizma obosnovaniya ustojchivogo zemlepol'zovaniya [Forming a mechanism for justifying sustainable land use]. *Terra Economicus (Economic Herald of Rostov State University)*, V. 7, № 2. – P. 41-44.

Postanovlenie Pravitel'stva Respubliki Kazahstan (2011) Pravila racional'nogo ispol'zovaniya zemel' sel'skohozjajstvennogo naznachenija [Decree of the Government of the Republic of Kazakhstan No. 1297 of November 4, 2011: on the ratification: Rules for the rational use of agricultural land.] Information and legal system “Adilet” // <http://adilet.zan.kz/rus/docs/P1100001297>.

Proekt «Jekologo-demograficheskoe obsledovanie sel'skih territorij Almatinskoy oblasti» (2004) [The project “Ecological and demographic survey of rural areas of Almaty region”]. Almaty, 268 p.

Review and analytical portal // <https://strategy2050.kz/ru/news/51244/>

Runova T.G., Volkova I.N., Nefedova T.G. (1994) Ocenka antropogenno go vozdeystviya na sredu dlja celej upravlenija prirodopol'zovaniem [Evaluation of the anthropogenic impact on the environment for environmental management purposes]. *News of the Russian Academy of Sciences. Geographical series*, № 1., p. 31 -41.

Shymkent aglomeratsiiasyn aýmaqtyq damytydyń óniraralyq shemasyn bekity týraly Qazaqstan Respýblıkasy Úkimetiniń 2018 jylǵy 22 aqpandaǵy № 74 qaýlysy

Ukaz Prezidenta RK o Konceptii perehoda Respubliki Kazahstan k ustojchivomu razvitiyu na 2007-2024 gg. (2006) [Decree of the President of the Republic of Kazakhstan on the Concept of transition of the Republic of Kazakhstan to sustainable development for 2007-2024]. November 14

United Nations Environment Programme and World Tourism Organisation, “Tourism in the Green Economy,” Background Report, UNWTO, Madrid, 2012.

William J. McCluskey, Riël C.D. (2005) *Franzse Land Value Taxation: An Applied*. – Ashgate: Business & Economics, – 263 p.

Willy H Verheye (2008) *Land use, land cover and soil sciences*. – Oxford: Department of Geography, – 52 p.

Zemelny kodeks Respýblıkı Kazahstan. Kodeks Respýblıkı Kazahstan ot 20 uýnia 2003 goda № 442. Statia 1. Zemelny fond Respýblıkı Kazahstan. // Informatsionno-pravovaiia sistema «Adilet» https://adilet.zan.kz/rus/docs/K030000442_#z419

Zemel'nyj kodeks Respubliki Kazahstan (2018) [The Land Code of the Republic of Kazakhstan of June 20, 2003, No. 442-5 (with changes and additions as of June 29, 2018)]. Almaty: Norma-K, 140 p